

Historické využití lepidolitu z Rožné jako dekoračního kamene

Historical use of lepidolite from the village of Rožná as decorative stone

KAREL PROČKA^{1,2}, KAREL MALÝ¹

¹Muzeum Vysočiny Jihlava, Masarykovo náměstí 55, CZ-586 01 Jihlava; e-mail: maly@mvji.cz; e-mail: kprockaml@outlook.cz; ²Ústav geologických věd, Přírodovědecká fakulta MU, Kotlářská 2, CZ-611 37 Brno

Abstract: We report five examples of historical usage of lepidolite from Rožná pegmatite for decorative art objects. The largest of them are two corbels (one of them approx. 75 kg) now stored at Pernštejn Castle, probably originating from a hearth in the Dolní Rožínka chateau. Two lepidolite holy water fonts can be found in the Kostel sv. Havla in Rožná, one of them dated to the year 1863 based on the inscription. Moreover, the collection of the Moravian Museum in Brno contains a lepidolite pedestal (probably for a bust) with an approximate weight of 43 kg. Despite their reported historical production, lepidolite art objects are rather scarce in museum collections. We suggest that lepidolite material is usually not recognized and hence not reported.

Key words: lepidolite, decorative stones, Rožná, Pernštejn Castle

ÚVOD

Lepidolit z Rožné na Českomoravské vrchovině je všeobecně známým mineralogickým fenoménem. Tento „minerál“ ze skupiny slíd i lokality jeho zdejšího výskytu v pegmatitové žíle vystupující na návrších Hradisko a Borovina a v oblasti „Za zlatkovskou silnicí“, jsou v literatuře detailně popsány (např. Novák, Houzar, Pfeiferová 1998). Rožná je i lokalitou, odkud byl lepidolit jako minerál ve druhé polovině 18. století poprvé vědecky popsán a rozlišen jako samostatný nerost (Bohatý 1993). Přesto, že dnes je lepidolit v moderním mineralogickém systému považován pouze za pevný roztok izomorfní řady polyolithionit-trilithionit, zůstává termínem běžně užívaným v mineralogii i ložiskové geologii (proto se označení „lepidolit“ budeme držet i v následujícím textu).

Od svého objevu byl roženský lepidolit těžen a využíván pro výrobu ozdobných a dekorativních předmětů. Novák, Houzar, Pfeiferová (1998) udávají jeho použití na výrobu náhrobních kamenů, váz, misek, těžítek (kamenická firma J. E. Tomola, Brno). Později byl těžen i jako surovina chemického průmyslu, zejména v době první a druhé světové války (Polák 1960).

Přes velký rozsah historické těžby se ale do dnešní doby bohužel zachovalo pouze mizivé množství historických uměleckých artefaktů z lepidolitu vytvořených. Na tuto

skutečnost jako první upozornili ve svém článku Hanus et Hanus (2017), kteří objevili, popsali a analyzovali dvojici lepidolitových kropenek z kostela sv. Havla v Rožné. Autoři předloženého článku – inspirováni objevem lepidolitových kropenek – vyhledali, popsali a analyzovali další artefakty dokumentující historické použití masivního lepidolitu jako dekoračního materiálu.

VÝSLEDKY

KONZOLY Z LEPIDOLITU – STÁTNÍ HRAD PERNŠTEJN

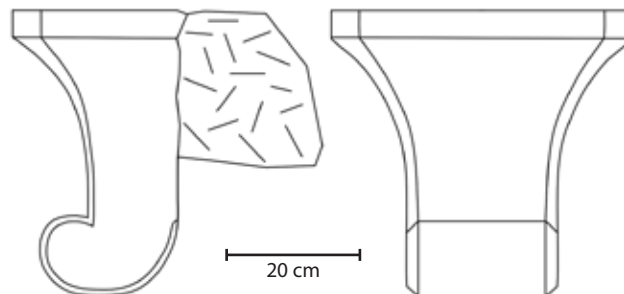
Dvojice konzol vyrobených z lepidolitu je v současnosti uložena ve sbírkách Státního hradu Pernštejna spravovaného Národním památkovým ústavem.

Obě konzoly jsou téměř shodné, v základních rozměrech (výška×šířka×hloubka) se liší pouze minimálně. Konzola 1 má rozměry 43×44×46 cm, konzola 2 pak 42×44×47 cm. Konzola 1 byla orientačně zvážena na osobní váze, její hmotnost činí přibližně 75 kg (viz obr. 1 a 2).

Každá z konzol je vytesána z bloku masivního fialového lepidolitu (resp. lepidolit-živcového agregátu s výraznou převahou lepidolitu). Determinace lepidolitu (obr. 3). byla formálně potvrzena Ramanovou spektroskopií (mobilní Ramanův spektrometr BWSpec4, laser 785 nm, 40mW, celková doba načítání spektra 90 s).

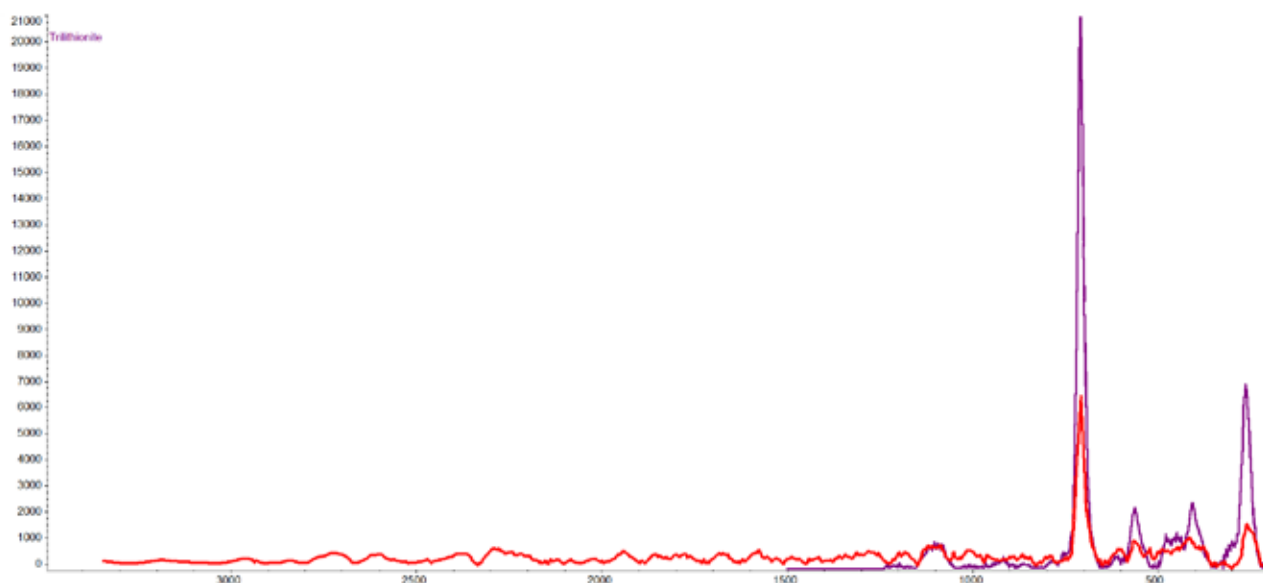


Obr. 1. Lepidolitové konzoly uložené na hradě Pernštejn (foto K. Malý).
Fig.1. Lepidolite corbels stored at Pernštejn Castle (Photo K. Malý).



Obr. 2. Lepidolitové konzoly uložené na hradě Pernštejn – rozměrová charakteristika (autor: K. Pročka).

Fig. 2. Lepidolite corbels stored at Pernštejn Castle – dimension characteristics (author ill. K. Pročka).



Obr. 3. Ramanovo spektrum lepidolitu z konzol na hradě Pernštejn (červená křivka) a referenční spektrum lepidolitu z databáze RRUFF (modrá křivka).
Fig. 3. Raman spectrum of lepidolite from corbels stored at Pernštejn Castle (red curve) and reference spectrum of lepidolite from the RRUFF database (blue curve).

Z pouze hrubě opracované části, určené k zapuštění do stěny, vybíhá tělo konzoly. V horní části konzoly se nachází plocha, která podpírala prvky umístěné nad ní, směrem dolů se tělo konzoly zužuje a je zakončeno rustikálně pojatou volutou. Povrch konzol je hladký, patrně upravený broušením. Pozoruhodné jsou stopy tmavě modré barvy v drobných nerovnostech na povrchu konzol, které svědčí snad o jejich částečném pokrytí nátěrem a opětovnému očištění.

Zkoumané konzoly byly nalezeny současným (2023) kastelánem Z. J. Škrabalem ve sklepech hradu Pernštejna. Do sklepení se pravděpodobně dostaly v období II. světové války. Je známo, že tehdy byly do perňštejnských sklepů na pokyn hraběte Vladimíra III. Mitrovského uloženy různé cennosti mj. ze zámku v Dolní Rožínce (Hodeček 2000). V úvahu může přicházet i jejich dovezení v rámci poválečných konfiskací, kdy Pernštejn sloužil jako depozitář pro zabavený movitý majetek ze sídel rodu Mitrovských. Ve sklepení zůstaly nejspíše díky obtížnosti manipulace s nimi, která je spojena s velkou hmotností konzol, a především díky nerozpoznání jejich materiálové podstaty tehdejšími správci objektu.

Podle neověřených zpráv pocházejí lepidolitové konzoly z nedalekého zámku v Dolní Rožínce, který původně patřil také rodu Mitrovských. Údajně měly tvořit komplet s křbovou římsou vyrobenou z téhož materiálu. Křbová římsa však nebyla autory tohoto článku na zámku v Dolní Rožínce ani jinde nalezena.

KROPENKY Z LEPIDOLITU – ROŽNÁ, KOSTEL SV. HAVLA

Dvě kroupenky vyrobené z lepidolitu se nacházejí v interiéru kostela sv. Havla v Rožné (6 km jižně od Bystřice nad Pernštejnem).

Detailně byly tyto kroupenky popsány a publikovány Hanusem a Hanusem (Hanus et Hanus 2017).

Zkoumané kroupenky jsou shodně vyrobeny z masivního fialového lepidolitu. Provedením a velikostí se ale významně liší. Větší (žebrováním a vystupujícím okrajem zdobená kroupenka) je umístěna ve stěně nalevo při hlavním vstupu do kostela. Menší kroupenka (postrádající zdobení) se nachází ve stěně napravo při vstupu do kruchty z točitého schodiště. Kroupenka 1 má základní rozměry 22×33×28 cm, kroupenka 2 má základní rozměry 12×24×21 cm (obr. 4 a 5). Rozměry částí kroupenek zapuštěných do stěny nejsou ani v jednom z případů známy.

Pozoruhodný je vystupující nápis „FJKO 1863 KU“ na větší kroupence. Význam jednotlivých písmen není jasný, nicméně přítomný letopočet si pravděpodobně lze ztotožnit s datací vyhotovení kroupenky. Domněnka Hanuse a Hanuse (Hanus et Hanus 2017), že v nápisu byly přítomny další dva dnes nedochované znaky, se jeví po podrobném ohledání povrchu kroupenky jako nepravděpodobná.

LEPIDOLITOVÝ SOKL – MORAVSKÉ ZEMSKÉ MUZEUM

Sokl vyrobený z lepidolitu je uložen ve sbírkách Minerologicko-petrografického oddělení Moravského zemského muzea v Brně (MZM).

Základní rozměry (výška×šířka×hloubka) zkoumaného lepidolitového soklu činí 28×30×29 cm (obr. 6 a 7). Hmotnost je přibližně 43 kg.

Sokl je vytesán z bloku masivního fialového lepidolitu. Přítomnost makroskopických nečistot je ve srovnání s výše popsanými konzolami a kroupenkami vyšší. Hlavní nečistotou je křemen, který se při zpracování často vylamoval za vzniku patrných nerovností, typicky na pravém boku soklu. Podstava soklu je přibližně čtvercová, žlábkem zepředu a z boku oddělená od konvolutně tvarovaného těla soklu. V jeho horní části se nachází výběžek – čep přibližně čtvercového průřezu, na kterém byl umístěn nesený prvek. Povrch soklu



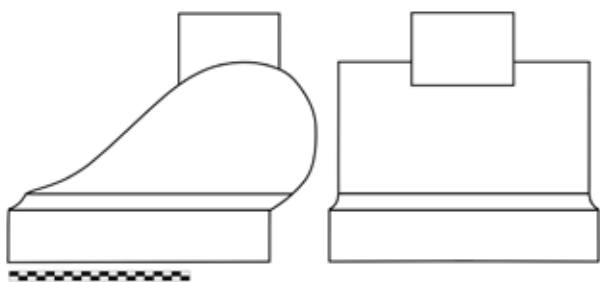
Obr. 4. Lepidolitová kroupka 1, kostel sv. Havla, Rožná (Foto K. Malý).
Fig. 4. Holy water font no. 1, Kostel sv. Havla, Rožná (Photo K. Malý).



Obr. 5. Lepidolitová kroupka 2, kostel sv. Havla, Rožná (Foto K. Malý).
Fig. 5. Holy water font no. 2, Kostel sv. Havla, Rožná (Photo K. Malý).



Obr. 6. Lepidolitový sokl ze sbírek MZM (Foto K. Pročka).
Fig. 6. Lepidolite pedestal from collections (Photo K. Pročka).



Obr. 7. Lepidolitový sokl ze sbírek MZM – rozměrová charakteristika (autor: K. Pročka).

Fig. 7. Lepidolite pedestal from collections – dimension characteristics (author: Ill. K. Pročka).

je upravený broušením. Nese však četné stopy nešetrného zacházení: na mnoha místech je povrch poškrábaný, četné rohy a hrany jsou odštipnuté, zvláště v horní části soklu.

Původní umístění ani účel lepidolitového soklu nejsou známy. Podle neověřených zpráv měl sokl nést bustu rakouského císaře Františka I., údajně vytvořenou z bílého mramoru, která se nedochovala.

DISKUZE

Nalezené a popsané předměty dokumentují historickou dostupnost velkých a poměrně čistých bloků fialového, esteticky zajímavého lepidolitu z Rožné. Lze odhadovat, že pro výrobu konzolí z Pernštejna měly původní bloky lepidolitu hmotnost významně překračující 100 kg a velikost kolem 1 m. To dobře odpovídá zmínce Nováka, Houzara a Pfeiferové (Novák, Houzar, Pfeiferová 1998) o nálezů až 1 m velkých bloků fialového lepidolitu při novodobé otvírce lokality v 90. letech 20. století. Nálezy zároveň dokládají, že se alespoň některá historická díla vytvořená z lepidolitu dochovala do dnešních dní, byť jsou roztroušena ve sbírkách různých institucí a zpravidla není znám jejich původ.

Stále však chybí jakékoliv hmotné doklady pro četné literární zmínky o historické výrobě drobných okrasných předmětů z roženského lepidolitu (vázy, těžítka, obklady, doplňky náhrobků atd.). Jediným autorům známým historickým artefaktem, který by bylo možné do této kategorie zařadit, je esteticky zpracovaný vzorek lepidolitu ze sbírek MZM. Jedná se o lepidolitovou desku o rozměrech 10,7×8,2×2,5 cm se zkosenými horními hranami (obr. 8). Deska je vyrobena z tmavě fialového čistého lepidolitu a s výjimkou podstavy vyleštěna do velmi vysokého lesku. Společně s artefaktem se dochoval původní sbírkový štítek, na něm je uvedeno jméno Heinrich, název vzorku „Lepidolith“ a lokalita původu vzorku – Rožná. Jmenovaný Albín Heinrich byl od 30. let 19. století do své smrti v roce 1864 kustos tehdejšího Františkova muzea (dnešní MZM) v Brně (Národní knihovna ČR, online).

Moderní umělecko-řemeslné výrobky z lepidolitu jsou v porovnání s tím relativně běžné. Mezi sběrateli i v muzejních sbírkách jsou poměrně četně zastoupeny leštěné desky lepidolitu, lepidolitové či lepidolit-živcové mugle různého tvaru a velikosti, lepidolitová těžítka apod. Např. Muzeum Vysočiny Jihlava má ve svých sbírkách 37 lepidolitových či převážně lepidolitových muglí (z původních sbírek dr. Mrázka a dr. Rejla) a několik leštěných lepidolitových desek. Novodobá leštěná deska tmavě fialového lepidolitu

o velikosti 28×12,5×1,5 cm je použita i na jednom z náhrobků na hřbitově v Rožné. Na jižním úpatí vrchu Hradisko v Rožné je ve zdivu hospodářského objektu vsazen blok navětralého jemnozrnného pegmatitu s obsahem lepidolitu s letopočtem „1925“. Rozměry vystupující části bloku jsou 54×30 cm.

Zůstává proto dosud otevřenou otázkou, zda se další historické umělecko-řemeslné památky z roženského lepidolitu skutečně do dneška nedochovaly nebo zda jejich materiálová podstata pouze nebyla dosud rozpoznána (což autoři tohoto textu považují za pravděpodobnější).

Samostatnou problematikou je i datace popsaných lepidolitových artefaktů. S velkou mírou pravděpodobnosti lze konstatovat, že všechny tyto artefakty vznikly v 19. století. S výjimkou lepidolitové kroupky 1 z kostela v Rožné, nesooucí letopočet 1863, však nelze na základě dostupných informací datace jednotlivých předmětů zpřesnit. Uvažovat je možné snad jen o soudobém vzniku datované kroupky 1 a ve stejném objektu umístěné kroupky 2. Případné časové zařazení dalších předmětů může, pokud nebudou objeveny nové písemné prameny, zpřesnit pouze kunsthistorická analýza.

PODĚKOVÁNÍ

Text vznikl s finanční podporou projektu „Historická důlní díla na Vysočině“, reg. č. DH23P03OVV057 v rámci programu Ministerstva kultury NAKI III. Autoři děkují všem vlastníkům popsaných lepidolitových uměleckých předmětů

za umožnění jejich dokumentace: Národní památkový ústav – státní hrad Pernštejn, farnost Rožná a Moravské zemské muzeum. Za četné konzultace děkují autoři dr. Bohatému a dr. Gondovi. Poděkování patří též oběma recenzentům za cenné připomínky, které pomohly zlepšit kvalitu textu.

LITERATURA

- BOHATÝ M. (1993): Historie lepidolitu z Rožné na Moravě. – Minerál, 1/93, 1: 15–18.
- HODEČEK D. (2000): Hrad Pernštejn v poválečné době (1945–1960). – Zprávy Státního památkového ústavu v Brně 4/2000. Brno. Státní památkový ústav v Brně, 2000. ISSN 1213-2802.
- HANUS R. et HANUS T. (2017): Lepidolitová kroupka z Rožné nad Pernštejnem na Vysočině. Fórum pro konzervátory-restaurátory 2017. Brno, Technické muzeum v Brně, 2017. ISSN 1805-0050.
- NOVÁK M., HOUZAR S., PFEIFEROVÁ A. (1998): Přehled mineralogie, petrografie a historie klasické lokality lepidolitového pegmatitu v Rožné u Bystřice nad Pernštejnem, západní Morava. – Acta Mus. Moraviae, Sci. Geol., 83 (1998): 3–48.
- POLÁK A. (1960): Nerostné bohatství Bystřicka. – Brno. Krajské nakladatelství.
- NÁRODNÍ KNIHOVNA ČESKÉ REPUBLIKY (2023): Databáze Národní knihovny ČR - Heinrich, Albin, 1785–1864. Dostupné na: aleph.nkp.cz/publ/sck/00000/15/000001591.htm [citováno 2024-01-26].



Obr. 8. Lepidolitová deska ze sbírek MZM (Foto K. Pročka).

Fig. 8. Lepidolite slab from collections (Photo K. Pročka).