

Vzpomínka na Emanuela Bartoše, významného zoologa a pedagoga

Memory of Emanuel Bartoš, a prominent zoologist and pedagogue

PAVEL BEZDĚČKA

Muzeum Vysočiny Jihlava, Masarykovo nám. 55, CZ-58601 Jihlava, e-mail: bezdecka@muzeum.ji.cz (corresponding author)

Publikováno on-line 04. 05. 2022

Před sto dvaceti lety se narodil vynikající český přírodovědec, profesor Emanuel Bartoš. Narodil se 2. dubna 1902 v městečku Maglaj v Bosně. Jeho otec byl poštovní zaměstnanec a s rodinou se brzy přestěhoval do Čech. Mladý Emanuel navštěvoval obecnou školu nejprve v Březových Horách (Příbram) a později v Praze. Tam také v roce 1922 absolvoval reálné gymnázium a následně studoval na Přírodovědecké fakultě Univerzity Karlovy. Vystudoval zde obory přírodopis a zeměpis a získal doktorát přírodních věd. V době meziválečné hospodářské krize odešel na Slovensko, kde vyučoval na gymnáziích ve Spišské Nové Vsi, v Bratislavě a Prešově, také v Novém Městě nad Váhem a v Dolním Kubíně. V roce 1939 se vrátil do Čech a učil nejprve v Příbrami a později v Praze.

Po celou tu dobu studoval faunu bezobratlých a díky střídání svých působišť navštívil a zkoumal pestré směsici biotopů a jejich společenstev, což uplatnil v četných publikacích. Po skončení druhé světové války 1945 začal přednášet na Pedagogické fakultě UK v Praze a dál se věnoval i vlast-

nímu studiu. V roce 1947 se habilitoval na Přírodovědecké fakultě Univerzity Karlovy pro obor systematická zoologie. Profesorem byl jmenován v roce 1952 a byl pověřen vedením katedry systematické zoologie a byl zvolen děkanem fakulty. Emanuel Bartoš byl vynikajícím a oblíbeným pedagogem a také autorem učebnice zoologie pro střední školy a napsal i několik vysokoškolských skript. Mimo universitu působil v zoologické komisi ČSAV a byl také členem dozorčí rady pro vydávání knižní edice Fauna ČSR.

I přes značnou vytíženost, vyplývající ze zvýše uvedeného, se i nadále věnoval zoologickému studiu, zejména taxonomii a ekologii méně známých skupin bezobratlých. Z hmyzu se věnoval studiu srpic (Mecoptera), střechatek (Megaloptera), dlouhošijek (Raphidioptera) a síťokřídlych (Neuroptera). Věnoval se ale i dalším skupinám bezobratlých, zejména kořenonožcům (Rhizopoda), břichobrvkám (Gastrotricha), vířníkům (Rotatoria), želvuškám (Tardigrada), sekáčům (Opiliones) a pavoukům (Araneida). Nejvíce úsilí však vynaložil při studiu mikroskopické mechové fauny, kterou sledoval od dob svých vysokoškolských studií. Nejcennější jsou jeho průkopnické práce o společenstvech mechových krytének (Testacea) a ekologické závěry o jejich výskytu.

Publikační činnost E. Bartoše je bohatá a zejména jeho velké monografie o kryténkách (Bartoš 1954), vířnících (Bartoš 1959), želvuškách a jazyčnatkách (Bartoš et Šlajs 1967) jsou dodnes velmi cenné. Stejně tak důležité jsou dosud *Klíče zvířeny ČSR* (Hrabě et. al 1954) a *Klíče zvířeny ČSSR* (Daniel, Černý et al. 1971), na nichž se E. Bartoš významně autorsky podílel. Významné byly i jeho další knižní publikace *Klíč k určování hmyzích řádů* (Bartoš 1953) a *Soustava a jména živočichů* (Kratochvíl et Bartoš 1954).

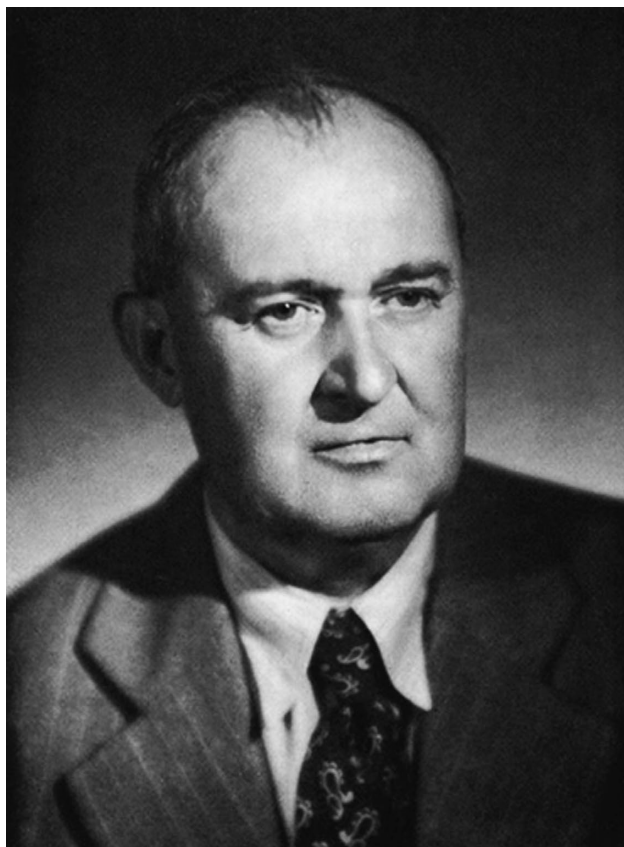
Jako autor tohoto příspěvku, s ohledem na mé odborné zaměření na sekáče (Opiliones), musím vyzvednout i méně rozsáhlé práce, které E. Bartoš věnoval této zajímavé skupině. Jedná se o následujících osm příspěvků, které se týkaly nejen faunistiky, ale i taxonomie a ekologie sekáčů:

BARTOŠ E. 1938a: Eine neue *Roeweriolus*-Art aus der Tschechoslowakei. – Zool. Anz. 123: 307–314.

BARTOŠ E. 1938b: Die Ischyropsaliden der Tschechoslowakischen Republik. – Zool. Anz. 123: 155–159.

BARTOŠ E. 1939a: Příspěvek k poznání českých sekáčů I. Sekáči Podbrdská. – Časopis. Národního Musea 13: 126–129.

BARTOŠ E. 1939b: Nové druhy sekáčů pro býv. ČSR. – Entomologické listy (Folia entomol.) 2: 66–67.



- BARTOŠ E. 1939c: Sekáči bratislavského okolí. Weberknechte aus der umgebung von Bratislava. – Entomologické listy (Folia entomol.) 2: 47–49.
- BARTOŠ E. 1939d: Die Weberknechte (Opiliones) des östlichen Carpathicums. – Folia zool. hydrobiol., Riga, 9: 308–310.
- BARTOŠ E. 1941: Příspěvek k poznání českých sekáčů. Opiliona bohemica. II. Sekáči okolí Bohdanče. III. Sekáči pražského okolí. – Sborník klubu přírodovědného v Brně 23: 45–49.
- BARTOŠ E. 1949: Sekáči skupiny *Nemastoma lugubre* v ČSR (The Opiliona of the groupe *Nemastoma lugubre*). – Entomologické listy (Folia entomol.) 12: 57–61.

Profesor Emanuel Bartoš za sebou zanechal velký objem perfektní zoologické a pedagogické práce a velmi pozitivně ovlivnil dlouhou řadu svých studentů a následovníků. Zemřel však bohužel velmi brzy, a to 22. března 1966 v Praze, tedy ve věku necelých 64 let.

LITERATURA

- BARTOŠ E. (1953): Klíč k určování hmyzích řádů. – Nakl. ČSAV Praha, 53 pp.
- BARTOŠ E. (1954): Koreňonožce radu Testacea. – Vydav. SAV Bratislava, 187 pp.
- BARTOŠ E. (1959): Vířníci – Rotatoria. Fauna ČSR. Sv.15. – Nakl. ČSAV Praha, 603 pp.
- BARTOŠ E. et ŠLAJS J. (1967): Želvušky – Tardigrada, Jazyčnatky – Pentastomida. Fauna ČSSR. Sv.15. – Nakl. ČSAV Praha, 222 pp.
- DANIEL M. et ČERNÝ V. (ed.) (1971): Klíč zvířeny ČSR. Díl 4. (Želvušky, jazyčnatky, klepítkatci: štírci, sekáči, pavouci, roztoči). – Academia Praha, 603 pp.
- HRABĚ S. et al. (1954): Klíč zvířeny ČSR. Díl 1. (Prvoci, houby, láčkovci, červi, mechovky, měkkýši, koryši). – Nakl. ČSAV Praha, 538 pp.
- KRATOCHVÍL J. et BARTOŠ E. (1954): Soustava a jména živočichů. – Nakl. ČSAV Praha, 544 pp.