

Archeologický výzkum zaniklého těžebního areálu u kostela sv. Václava v Pněvicích (okr. Kutná Hora)

Archaeological research of deserted mining area near the church of St. Wenceslaus in Pněvice (Pnewitz, district Kuttenberg)

FILIP VELÍMSKÝ, MARKÉTA KONČELOVÁ

Archeologický ústav AV ČR, v.v.i., prac. Kutná Hora; e-mail: filip.velimsky@seznam.cz

Abstract: In this contribution the results of the archaeological rescue excavation (2010) of a medieval mining area on the southern fringe of the former Roveňsker-mineralisation zone in the area of the former mining town Kutná Hora (Kuttenberg) are presented. The excavation area was near the site of the romanesque church of the Holy Wenzel in Pněvice. One pit line have been archaeologically investigated consisting of classical prospection pits and shafts. Furthermore other elements and features have been examined such as tip remains, gangue deposits and also some high medieval settlement objects. According to the pottery finds the existence of this mining operation can be dated mainly to the 14th century.

Key words: Kutná Hora, archaeology, Middle Ages, silver mining

ÚVOD

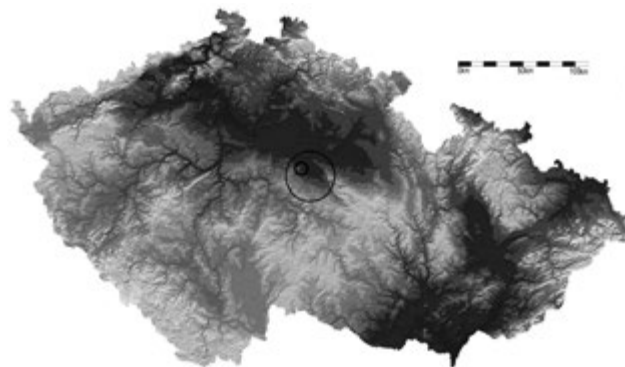
Možnost evidence pozůstatků zaniklých středověkých těžebních areálů, ležících na pásmech kutnohorského revíru, metodikou archeologického výzkumu nebyla, až na výjimky (Velímský 2007), doposud příliš využívána. Uvedený postup se začal ve větší míře uplatňovat až v posledním desetiletí, kdy se v souvislosti s rozšiřováním výstavby obytných zón a nové infrastruktury mimo intravilán města Kutná Hora výrazně zvýšil počet narušení situací montánního typu. Přínos těchto výzkumů obvykle nespočívá ani tak v odkrývání nových, doposud neznámých lokalit jako spíše ve výrazném zpřesnění lokalizace, koncentrace a datace již známých horních děl a k nim přiléhajícího technického zázemí.

LOKALIZACE NALEZIŠTĚ

Mezi „zpracovávající výzkumy“ se řadí záchranný archeologický výzkum při výstavbě vodovodního přivaděče mezi závodem ČKD Kutná Hora a úpravnou vody Trojice (2010). Zde došlo k narušení obvalů a hald u středověkých jam. Místo výzkumu se nacházelo při jižním okraji města na poli (p.p.č. 4224/1) mezi komunikací z předměstí Dolní Žižkov k silnici č. 126 a železniční trati Kutná Hora – Zruč nad Sázavou (obr. 2). Poloha ležela v mírném svahu, který jihozápadním směrem spadá do údolí potoka Vrchlice. Nadmořská výška se pohybuje od 260 do 270 m. Nejbližší vodní zdroj, potok Vrchlice, se od místa nachází 400 m.

GEOLOGICKÉ POMĚRY A STARŠÍ PROSPEKCE NALEZIŠTĚ

Geologické podloží je na lokalitě tvořeno rulami šternbersko-čáslavské série s málo pestrou sulfidickou mineralizací, kterou zastupují převážně pyrit, sfalerit s vedlej-

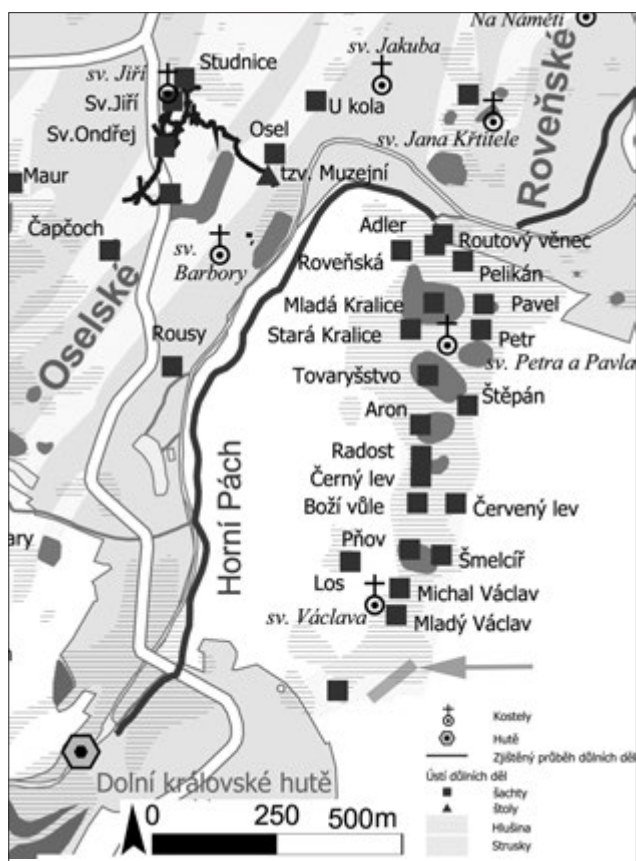


Obr. 1. Georeliefní mapa Evropy a ČR s označenou pozicí města Kutná Hora.

Fig. 1. Map of the Czech Republic with the location of the city Kutná Hora (Kuttenberg).

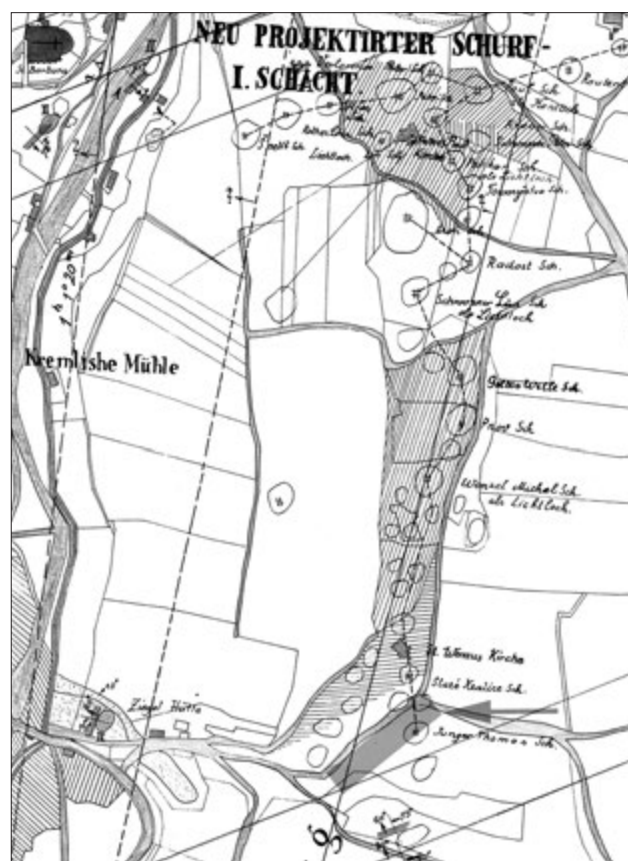
ším arsenopyritem a jen ojediněle galenit s tetradritem (Holub et al. 1974). Krystalinikum je překryto 20–30 m silnou vrstvou vápnných pískovců, slínů a lokálně i spraší (Bílek 2000).

Místo se nachází na jižním okraji kutnohorského revíru a na konci jižní části Roveňského pásma, jehož počátek je kladen do prostoru bývalé cihelny u železniční zastávky Kutná Hora – předměstí, odkud pokračuje severním směrem až k údolí Vrchlice. Situace na jižním okraji pásma je co do ložiskových poměrů složitá, protože se zde odštěpuje několik paralelních poruchových linií, které vyplňují prostor až k žíle s dolem Los. V historickém kontextu patří Roveňské pásmo mezi nejvýznamnější kutnohorská ložiska. Pramenná základna zachycuje převážně až mladší údobí prací v 17. století, případně obnovenou ložiskovou prospekci v druhé polovině 19. století (viz Hozák 1883, Göbl 1887). Na rozdíl od většiny revíru, který se rozkládal na majetcích sedleckého kláštera, spadala jižní část roveňského pásma do držby pražské kapituly u sv. Víta, jež byla



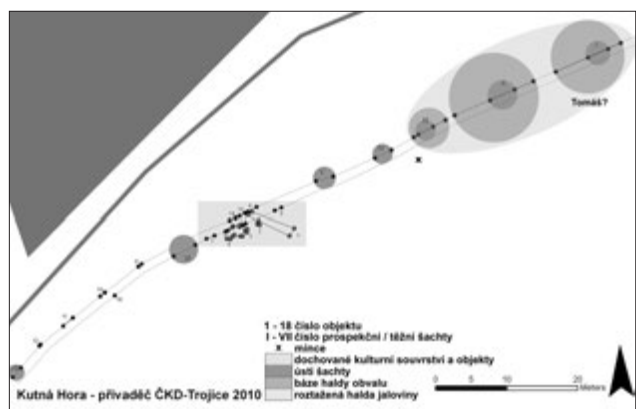
Obr. 2. Plocha výzkumu na Roveňském pásmu v upravené mapě (Bartoš – Kafka 2010).

Fig. 2. Designated location of the excavation site in the modified map of Roveň's mineralisation zone (after Bartoš et Kafka 2010).



Obr. 3. Plocha archeologického výzkumu v upravené mapě (Hozák 1883).

Fig. 3. Designated location of the excavation site in the map of Roveň's mineralisation zone (after Hozák 1883).



Obr. 4. Celkový plán záchranného archeologického výzkumu (Končelová – Velímský).

Fig. 4. The general plan of the excavation site. (Končelová – Velímský).

i vlastníkem vsi Pněvice. Je doložena k roku 1274 v listině vydané Přemyslem Otakarem II. pro pražské biskupství. Obsah se týká jednak udělení svobod a imunit vsím Pněvice a Úherce, zároveň slouží jako stvrzení jejich obedience k pražskému biskupství (CDB V.2, č. 757, 422–423). Farní kostel sv. Václava, který je kladen na hranu hřebene nad důl

Stará Kralice (cca 100 m od místa výzkumu), je považován za nejstarší sakrální stavbu v revíru, byť jeho přesná datace, lokalizace i vzhled zůstávají nejasné.

Nejstarší a nejnámennější etapa báňského provozu měla na Roveňském pásmu probíhat od druhé poloviny 13. století do 20. až 30. let 15. století, kdy se mělo vytěžít přibližně 95 % zdejší produkce (Bílek 2000). Druhá etapa je vymezena závěrem 16. a 20. lety 17. století. Třetí nejkratší etapa je spojena s prospekci iniciovanou rakouskou státní montánní správou na konci 19. století. Přestože je jménem známo hned několik dolů nacházejících se v tomto prostoru, jejich přesná lokalizace zůstává nejistá. Nejblíže k místu výzkumu se snad nacházely doly Mladý a Starý Tomáš, písemnými prameny prvně zmiňované k roku 1600 (SOA Kutná Hora, Horní oddělení č. 5819 a k roku 1612 SOA Kutná Hora, MM 5/161/1608–1613, kart. 404 (587)), ležící jižně od dolu Stará Kralice.

METODIKA ARCHEOLOGICKÉHO VÝZKUMU

Byla použita identická metodika jako u výzkumu v poloze „U všech svatých“ (viz další text autora v této publikaci). Vzhledem k dobré čitelnosti plochy po skrývce



Obr. 5. Svrchní část zásepů šachty II/2010. Foto autor.

Fig. 5. The upper portion of the shaft No. II /2010 backfill. Photo Author.



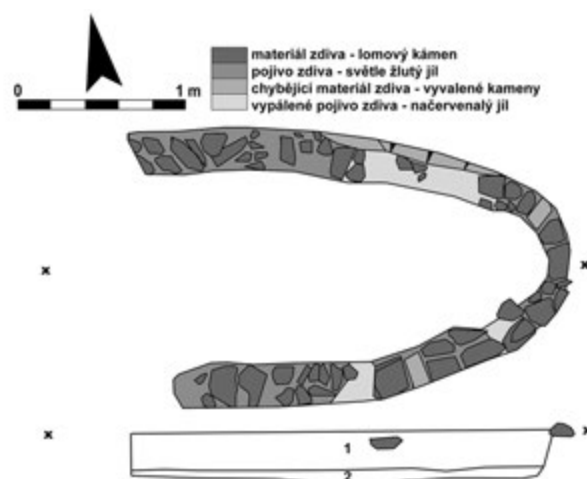
Obr. 6. Celkový pohled na kamennou zeď 1/2010. Foto autor.

Fig. 6. General view of stone wall No. 1/2010. Photo Author.

i dalším okolnostem nebylo prováděno geofyzikální měření. Zjištěné objekty byly v ploše i na profilech výkopu začištěny, zaměřeny, kresebně a fotograficky zdokumentovány a ovzorkovány na přítomnost nálezů. V ploše objektů i v jejich zázemí byl proveden opakovaný průzkum detektorem kovů.

VYHODNOCENÍ VÝZKUMU

Doklady těžby rud: V místě průchodu stavby přes roveňské pásmo byly zachyceny pozůstatky sedmi šachet (obj. I-VII/2010), které ležely na ose jihovýchod – severozápad, a to v pravidelných rozestupech (obr. 4). U dvou šachet (obj. I-II/2010) byl zaznamenán průměr ústí větší než deset metrů a lze se tudíž domnívat, že by se mohlo jednat o těžní šachty. Zaměřená pozice šachet koreluje se staršími mapovými podklady, z nichž některé kladou do těchto míst doly Mladý a Starý Tomáš. Pevnější opora pro ztotožnění zachycených šachet s uvedenými doly neexistuje a interpretaci je nutno brát v rovině hypotézy. Zbýlých pět šachet (obj. č. III-VII/2010), jejichž průměr nepřekračoval pět metrů, mělo asi prospekční charakter. Zásyp byl u větších šachet tvořen jalovinou s různě velkou kamennou frakcí



Obr. 7. Zděný objekt 3/2010 se stopami žáru. Kresba autor.

Fig. 7. Brick building No. 3/2010 with traces of heat. Drawing Author.



Obr. 8. Nálezy získané výzkumem. a–b: fragmenty vejčitých bezúchých hrnků, c: zlomek dna nádoby označený hrnčářskou značkou, d: zlomek pokličky, e–f: zlomek tuhované zásobnice se stopami přetavení střepu (detail), g: želižko, h: malý peníz Ludvíka I. Jagellonského (1516–1526), i: bronzová textilní nášivka (foto autor).

Fig. 8. A selection of findings obtained in the course of archaeological excavation. Photo Author.

místy promíšenou s překopanou spraší (obr. 5). Jalovinový obval byl roztažen v širokém okruhu i mimo výzkum. Naproti tomu u menších šachet byla ústí zaslepena výhradně překopanou spraší a postrádala i obvaly, což by mohlo znamenat, že byly ukončeny krátce po průchodu souvrstvím svrchních sedimentů v malé hloubce.

Doklady sídlištních aktivit a zpracování rud: Odlišný charakter měly situace ve střední a spodní části skryté plochy výzkumu. Odkryta zde byla kamenná, jílem pojená zeď o síle cca 70–80 cm (obj. 1/2010), probíhající ve směru západ – východ, zahloubená do původního půdního hori-

zontu a obklopená slabou sídlištní vrstvou. Evidován byl cca 7,60 m dlouhý úsek o výšce dvou až tří řádků lomového kamene s nepříliš kvalitním kladením i oboustranným lícováním (obr. 6). Vzhledem k tomu, že se identická vrstva nacházela po obou stranách zdíva, jeví se pravděpodobněji varianta zdi ohradní nežli stavební. Ve vzdálenosti cca 2 m od zdi se nacházel druhý zděný objekt (obj. 3/2010; obr. 7), provedený stejnou technologií s tím rozdílem, že pojivo neslo stopy vypálení. Půdorys o síle zdíva cca 40 cm měl tvar otevřené podkovy. Interiér vyplňoval půdní horizont a pozůstatky zhroutené konstrukce se nevyskytovaly ani v nejbližším okolí. Propálení, viditelné zejména podél vnitřního obvodu zdíva, naznačuje buď práci s ohněm, nebo zánik požárem. Jistá však není ani jedna z variant. Zbylé objekty představovaly kúlové a sídlištní jámy.

Materiál a datování: Materiál z výzkumu má, co se týče jeho datace, homogenní charakter. Ze sídlištní vrstvy i z výplně objektů pochází výhradně keramika z horizontu 13. a 14. století. Zachyceny byly především zlomky malých a středně velkých vejčitých bezuchých hrnků (obr. 8:a–b) zdobených vývalkovou šroubovicí či šikmými vrypy se středně až silně vytaženými profilovanými okraji, nejčastěji zduřelého a kalichovitěho typu. V jednom případě byla na dně zaznamenána značka (obr. 8:c). Vedle bezuchých hrnků byly zachyceny také fragmenty několika hrnků s uchem a několika zvonovitě prohnutých pokliček zakončených knoflíkem (obr. 8:d). Ve třech případech byly zachyceny zlomky tuhové zásobnice, v jednom exempláři se zřetelnými stopami žáru (obr. 8:e–f). Materiál nádob byl tvořen hrubým těstem s výraznou příměsí písčitého a slídnatého ostřiva. Ojedinele byly zachyceny i střepy z jemně plavené hlíny obohacené o drcenou tuhu. Barva se nejčastěji pohybovala v hnědočervené a hnědošedé škále odstínů. Osteologický materiál byl zachycen v malém počtu. Rovněž kategorie kovových artefaktů nebyla příliš početná. Kromě drobných fragmentů korodovaných želez bylo získáno jedno hornické želízko (obr. 8:g), jedna drobná textilní nášivka (obr. 8:i) a jedna stříbrná mince identifikovaná jako malý peníz Ludvíka I. Jagellonského (1516–1526; obr. 8:h). Výpovědní hodnotu kovových předmětů snižuje fakt, že byly zachyceny mimo kontext zkoumaných objektů na povrchu skryté plochy či dokonce mimo ni.

ZÁVĚR

Výzkum potvrdil těžební aktivitu v jižním úseku roveňského pásma v druhé polovině 13. století. Kromě pozůstatků horních děl pak zachytil i část přilehlého hornického sídliště ze stejného období. Některé nálezy naznačují i přítomnost úpravárenských provozů.

ZUSAMMENFASSUNG

In diesem Beitrag werden die Ergebnisse der Rettungsgrabung (2010) am südlichen Rand des Roveň-Zuges im Erzrevier Kutná Hora (Kuttenberg) präsentiert. Es geht um eine Fundstelle, die wegen einer früheren partikulären Dokumentation der Bergbaurelikte relativ gut bekannt ist. Auch diesmal hat sich gezeigt, dass die Fundsituation etwas komplizierter werden könnte. Es wurden nicht nur die Gruben, d.h. die Schachtüberreste entdeckt, sondern auch Befunde, die sich als Überreste der Aufbereitungsvorrichtungen interpretieren lassen sowie meist die Siedlungsobjekte, die aber mit dem mittelalterlichen Bergbau kaum zusammenhängen. Nach den Funden ist die früheste Bergbauaktivität an diesem Ort bereits ins 14. Jahrhundert zu datieren.

LITERATURA

- BÍLEK J. (2000): Kutnohorské dolování 2. Roveňské žilné pásmo. Kutná Hora.
 VELÍMSKÝ F. (2007): Nově evidované středověké montánní aktivity na Kutnohorsku – Neu entdeckte Spuren alten Bergbaus bei Kutná Hora (Kuttenberg). – Stříbrná Jihlava 2007 – Silberne Stadt Jihlava 2007: 90–101.

MAPOVÉ PODKLADY

- BARTOŠ M. et KAFKA Š. v tisku: Mapa č. 51: Pozůstatky historické důlní a hutní činnosti. Historický atlas měst České republiky, svazek č. 22 – Kutná Hora: mapový list č. 36.
 GÖBL W. (1887): Karte des Kuttenberger Erzrevieres. 1:5400. Geofond, Praha.
 HOZÁK J. (1883): Montan – geologische Karte des Kuttenberger Erzrevieres. Geofond, Praha

PRAMENY

- (CDB) Codex diplomaticus et epistolaris regni Bohemiae V-2. (ed. Šebánek, J. et Dušková, S.). Praha 1981.
 (SOA Kutná Hora) Státní okresní archiv Kutná Hora, Horní oddělení č. 5819.
 (SOA Kutná Hora) Státní okresní archiv Kutná Hora, MM 5/161/1608-1613, kart. 404 (587).
 HOLUB M. et al. (1974): Kutnohorský revír – mineralogická, geochemická, strukturní a ložisková studie. Geofond, Praha.