

Středověká sídla pravděpodobně související s dolováním v severních Čechách

Middle aged settlements probably connected with mining in the north of Czech

¹FRANTIŠEK GABRIEL, ²LUCIE KURSOVÁ

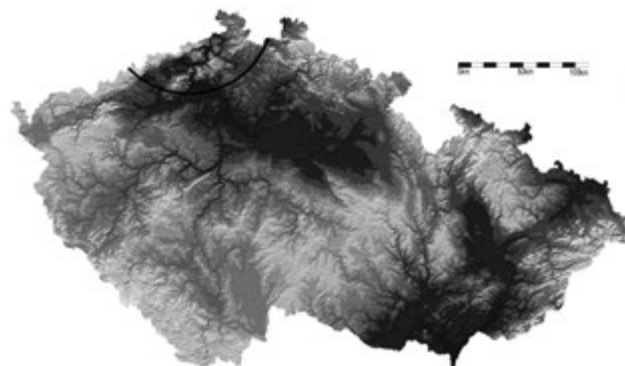
¹Filozofická fakulta Univerzity Jana Evangelisty Purkyně, České mládeže 8, Ústí nad Labem, CZ – 400 96; e-mail: pu-uvpdl-cl@volny.cz; ²Regionální muzeum v Tepličkách, Zámecké nám. 14, Teplice, CZ – 415 01; e-mail: kursova@muzeum-teplice.cz

Abstract: Many surface remains of medieval mining are connected with castles or small castles. These deserted mining areas are mostly found in the non-agrarian landscape of the northern Bohemian sandstone rocks. The spatial context of castles and mining areas leads to the hypothesis that the nearby castles are to be interpreted as settlements of miners, which, of course, has consequences for dating the remains of the ore mining on the surface.

Key words: mining settlement, Middle Ages, North Bohemia

Při studiu severočeských středověkých staveb, považovaných v odborné literatuře za hrady, zjistil výzkum již v osmdesátých letech 20. století jejich převahu na výchozech pískovcového podloží (Gabriel 1995). Zatímco počet sídel na výchozech pískovcového podloží činí 2,67 sídel na 100 m², zjišťujeme na výchozech ostatních podloží na stejném rozsahu plochy 0,82 sídla. K odhalení jednoznačných důvodů tohoto zjištění studium nedošlo. Teprve později bylo upozorněno na problém určení funkce jednotlivých lokalit, obecně považovaných za hrady, které však písemné prameny za hrady neoznačují. Rovněž se ukázalo, že revizi funkčního určení je třeba podrobit všechny lokality, bez ohledu na podloží (Gabriel 2002). Tato revize lokalit, které písemné prameny za hrady neoznačují, zpochybnila jejich předpokládanou funkci hradu a položila otázku jejich skutečné funkce (Gabriel et Podroužek 2000, 2006, Gabriel, Podroužek, Zahradník 2001, Gabriel 2004, Rous, Vilímek, Malý 2004, Gabriel et Vaněk 2006). Vedle útočnické funkce pro obyvatelstvo ohrožené válečnými událostmi nebo pro České bratry, vyháněné z měst, se nabízí i možnost užití sídel při hornické činnosti.

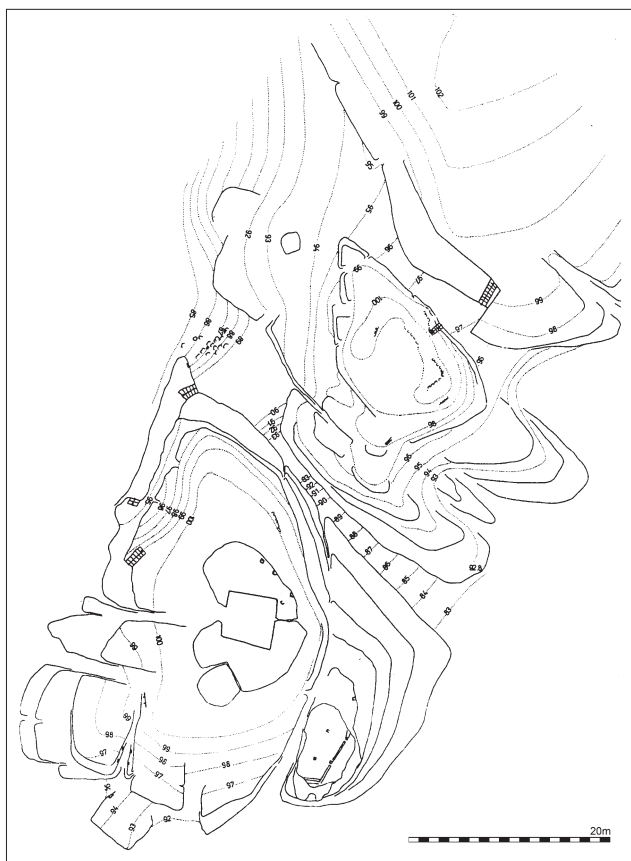
Lokality volíme podle dvou základních znaků. Za první považujeme ztrátu jejich středověkého jména (viz Němeček 1977, Němeček et Klos 1977) a tím i absenci písemných pramenů, které by dovolily upřesnit jejich dataci a určit jejich funkci. Z tohoto souboru vybíráme ty, jejichž širší kontext dovoluje vyslovit hypotézu, že sloužily jako sídla horníků či prospektorů. Za znak pro vyslovení této hypotézy nám slouží doklady důlních děl v okolí. Časovým vymezením důlní činnosti, těženým materiálem ani rozsahem těžby se dále nezabýváme, neboť práce si neklade za cíl studium těžební činnosti, ale pouze upozornit na její možnost, kterou bude nezbytné v budoucnu prověřit odborným studiem. Takto evidované lokality zjišťujeme ve třech oblastech. Čtyři lokality, označované různými pomístními jmény, dnes na turistické mapě 1:50 000 Brtnický hrádek, Vlčí hrádek, Kyjovský hrad a Chříbský hrádek, leží v Českém Švýcarsku. Lokalitu pod současným pomístním jménem Loupežný nebo Loupežník, považovanou za hrad,



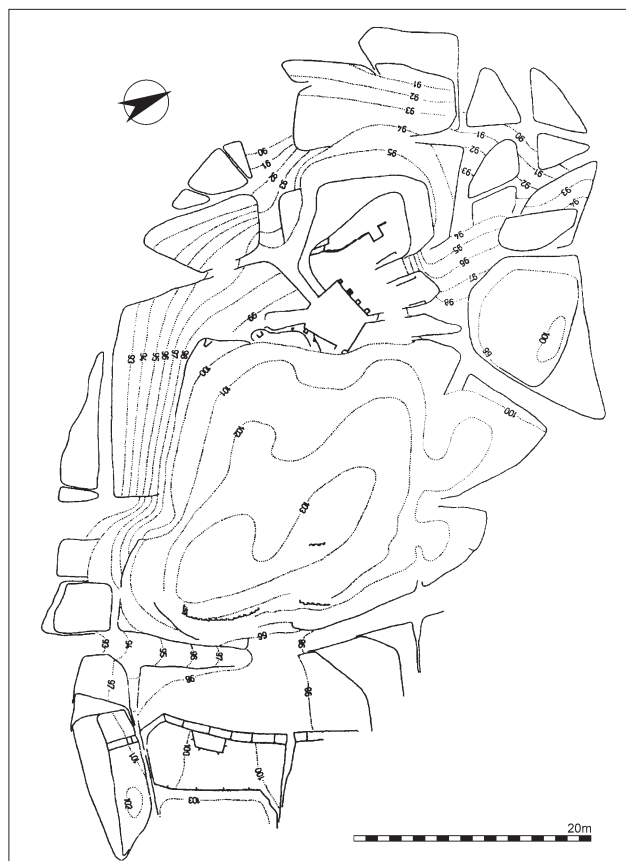
nalezneme osamocenou v Krušných horách. Poslední dvě lokality evidujeme na protilehlých okrajích Polomených hor. Literatura je označuje Malý Bezděz a Hamerský Špičák podle jména kup, na kterých leží.

Nejsevernější sídlo v Českém Švýcarsku, dnes jmenované Brtnický Hrádek, v minulosti označované jako Wüstenschloss či Raubschloss, leží na katastru vesnice Brtníky (okr. Děčín). Sídlo je situováno na pseudoostrožně, skalním bloku při okraji pískovcové hrany, vymezeném z boku dvěma k šíji stoupajícími údolími (obr. 1). Příčné pseudoostrožnu přetíná několik puklin, z nichž předposlední, z větší části rozšířená šikmo přisekanou kontreskarpou, vymezuje dvojdílné staveniště, rozdělené poslední puklinou. Opevnění zdí na jíl nad přední z puklin vylučuje vstup do sídla po pseudoostrožně (obr. 2). Vstup pravděpodobně stoupal z údolí od paty skály podél kamenné sutě na přední a z něho na zadní blok, rovněž opevněný nad puklinou zdí na jíl. Na levé straně zadního bloku dokládají četné stopy opevnění dřevěnou konstrukcí, opyš a pravá strana opevnění nedokládá. Podvalí zadního skalního bloku interpretujeme jako relikvitu hlavní a pravděpodobně i jediné stavby.

Východně od Brtnického Hrádku leží na katastru Vlčí Hory sídlo označované Vlčí Hrádek (okr. Děčín), v minulosti Raubschloss, později, podle polesí, Wüstes Schloss. Pseudoostrožnu (obr. 3) dosud ukrývá členitý terén se značně obtížným přístupem. Příčnou puklinou, oddělující staveniště sídla od zbytku ostrožny, rozšířilo sekání pískovcových kvádrů (obr. 4) užitě nejspíše při budování zdi



Obr. 1. Brtnický Hrádek, k.ú. Brtníky (okr. Děčín).
Fig. 1. Brtnický Hrádek, land registry Brtníky (county Děčín).



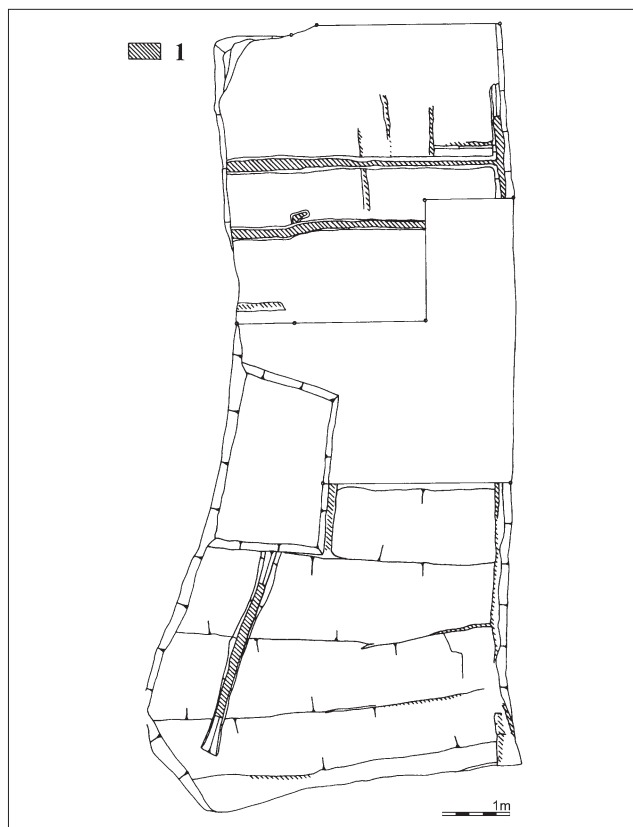
Obr. 3. Vlčí Hrádek, k.ú. Brtníky (okr. Děčín).
Fig. 3. Vlčí Hrádek, land registry Brtníky (county Děčín).



Obr. 2. Relikty zdiva na skalním bloku před lokalitou Brtnický Hrádek.
Foto autor.
Fig. 2. Relic of the wall on the block of rock in from of Brtnický Hrádek.
Photo author.

na jíl, založené na horní hraně pukliny v tloušťce pěti metrů. Průběh zdi předpokládáme po celé straně nad příčnou puklinou a po přilehlých bocích skalního bloku. Na jižní a západní straně střídala zeď lehčí dřevěná konstrukce. Na severní straně dokládají drážky na okrajích puklin pouze polštáře vyrovnávací podlahy. Kosodělný prostor překryla přibližně 2,5 m nad pískovcovou podlahou čtveřice trámů, doložených na protilehlých stranách kapsami.

Nedaleko vesnice Kyjov, avšak na severním okraji katastru Doubice, leží sídlo dnes pojmenované jako Kyjovský Hrad, dříve uváděné jako Kha'stan, Wüstes Schloss nebo jako Karlštejn (okr. Děčín). Dvojdílné sídlo se rozkládá na pseudoostrožně, oddělené od okolního terénu nehlubokým a úzkým příkopem vylámaným ve skalním podloží (obr. 5). V ose pseudoostrožny přerušil příkop neodtěžený pískovcový blok. Archeologický výzkum ukázal, že šíjový příkop byl ve skutečnosti úpravou terénu pro založení pece, spojované s vápenkou neznámého stáří. Ani výzkum na ploše prvního dílu, považované v literatuře za předhradí, nenabídl artefakty vhodné pro datování. Další nesrovnalostí je druhý šíjový příkop, pro který posloužila další, 9–18 m široká skalní puklina, přisekaná pouze na dvou místech. Zatímco zásah na západní části „kontreskarpy“ vysekal v přírodní stěně terasu asi v souvislosti s pálením vápna, druhý pak vysekal schodiště ze dna pukliny na druhý díl (obr. 6).

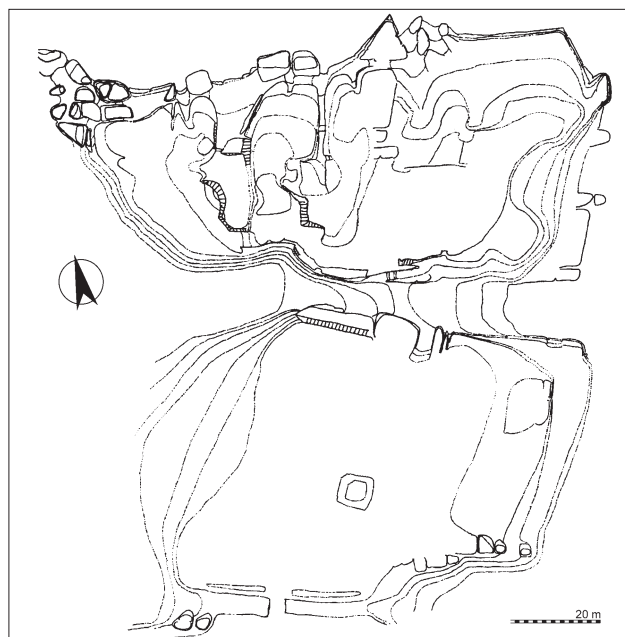


Obr. 4. Lom na sekání pískovcových kvádrů v předpolí Vlčího Hrádku.
1: dna žlábků sekání.

Fig. 4. Stone quarry in front of Vlčí Hrádek, 1: the bottom of the cut gutter.

Stopy po dvojici dveří na schodišti dokládají pořízení komunikace v době déle trvajících sídlení. Ani horní hrana domnělé eskarpy nenese stopy opevnění. Zdá se, že na konci pseudoostrožny bylo zbudováno neopevněné sídlo s rozvolněnou zástavbou čtyř domů. Výzkum jednoho z nich odkryl do skalního podloží vysekaný suterén, vyrovnaný na sucho kladenou zdí (obr. 7). Nad vyrovnaným terénem se asi zdvíhala na dřevěné stolici založená dřevěná nebo dřevohlinitá stavba. Suterén vymezil plochu 6×7 m. Získané nálezy datujeme do druhé poloviny 13. století. Z kovových artefaktů je třeba jmenovat 15 podkov, 11 hrotů šípů a jejich zlomků, 5 klínek, 7 nožů, 4 udidla, 4 ostruhy, 4 přezky, 3 klíče, 2 háky na zavěšení dveří, 2 držáky vědra, 2 sekery, 1 srp, 1 špičák a zlomky plechu. Ojedinelý je nálezní bronzové nádoby, jejíž funkci nedovedeme určit.

Na protilehlé hranici katastru Doubice je situováno sídlo pojmenované nově jako Chřibský Hrádek, dříve Wüsten-schloss nebo Karlštejn. Jeho staveniště vystupuje jako skalní suk nad hranu rozlehlé plošiny křídové tabule, obtékané Doubickým potokem (obr. 8). Skalní suk, nikterak sám o sobě nezabezpečující horní platů, nenese ani stopy po dřevěném či dřevohlinitém opevnění. Domnělé příkopy a valy na severovýchodní straně jsou, jak doložil archeologický výzkum, výsledkem mladší činnosti (obr. 9). Zdá se, že se jednalo spíše o úkryt bez výraznějšího opevnění.



Obr. 5. Kyjovský Hrad, k.ú. Doubice (okr. Děčín).

Fig. 5. Kyjovský Hrad, land registry Doubice (county Děčín).



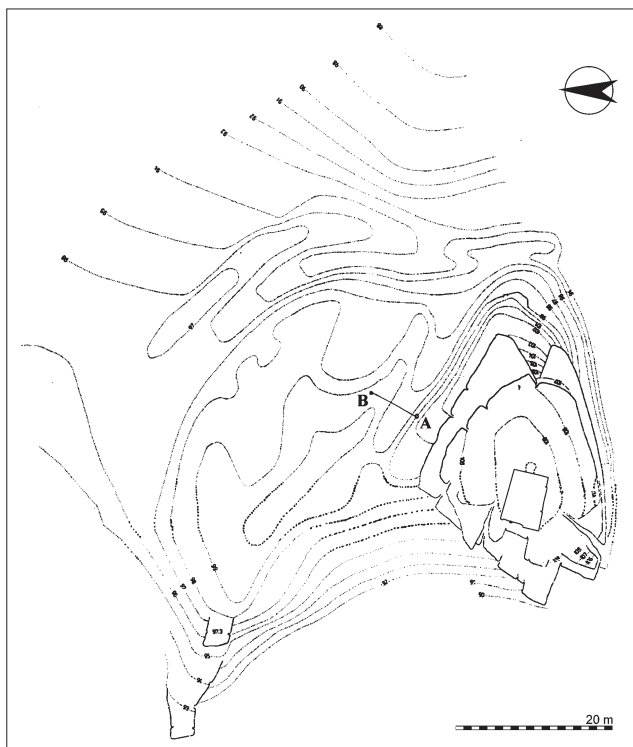
Obr. 6. Stopy po osazení zárubně a kapsa závory na schodišti do Kyjovského Hradu z pukliny, považované za příkop. Foto autor.

Fig. 6. The remains of the door frame and its latch on the staircase to Kyjovský Hrad from the crack, considered to be a ditch.



Obr. 7. Relikty suterénu jednoho z domů Kyjovského Hradu, zahloubených do pískovcového podloží.

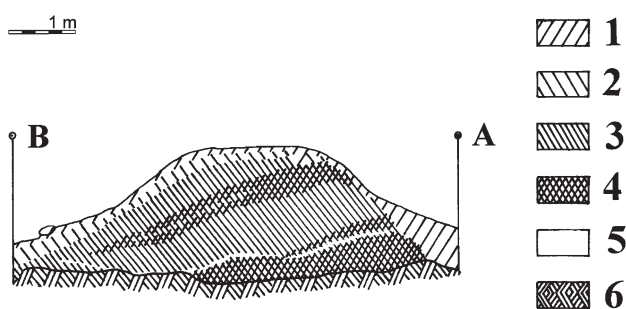
Fig. 7. The remains of the basement of one of the houses of Kyjovský Hrad, sunken into the sandstone.



Obr. 8. Chřibský Hrádek, k.ú. Doubice (okr. Děčín). A–B: profil sondy (viz obr. 9).

Fig. 8. Chřibský Hrádek, land registry Doubice (county Děčín). A–B side view of the probe (see fig. 9).

Podle archeologických nálezů zanikají sídla Chřibský, Brtnický i Vlčí Hrádek shodně s Kyjovským Hradem ještě před dobytím a zbouráním nedalekého hradu Schönbuchu (k.ú. Krásný Buk, okr. Děčín), které kladou písemné prameny do roku 1339. Zatímco dataci sídel umožňují nálezy vymezit poměrně jednoznačně, otázka jejich funkce zůstává nezodpovězená. S ohledem na nedostatečné opevnění



Obr. 9. Profil sondy domnělým valem (viz obr. 8). 1: borcka, 2: hnědý a šedý písek, 3: jílovitý písek, 4: bílý písek (zvětralé podloží), 5: černá písčítá půda s uhlíky, 6: pískovcové podloží.

Fig. 9. The side view of the probe in the bank (see fig. 8). 1: layer of humus, 2: brown and grey sand, 3: clay sand, 4: white sand (eroded base), 5: black sandy soil with carbon, 6: sandstone basement.

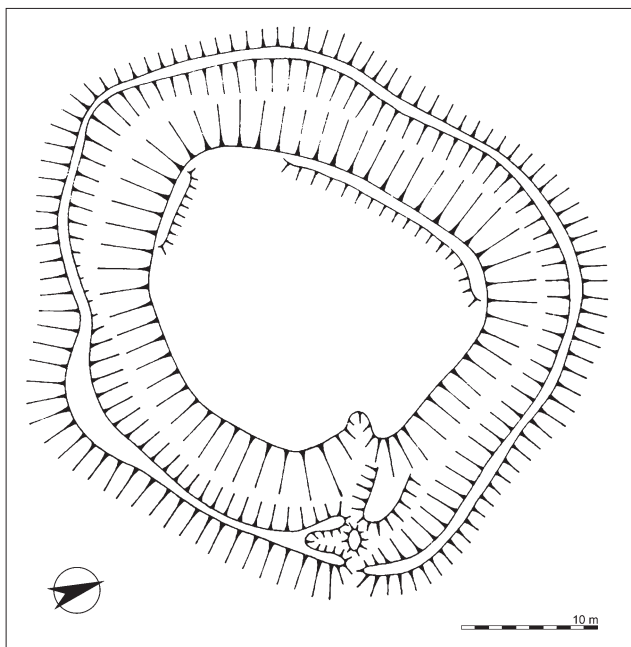
a obtížnou přístupnost je nepovažujeme za hrady. Neurbaná krajina Českého Švýcarska a vzdálené zdroje vody tato sídla vylučují z typu sídla vesnice. Naopak se nabízí útočiště nebo sídla speciálních dělníků (dřevařů, sklářů, horníků).

Hledáme-li důvody pro hornickou činnost, nabízí se zde probíhající lužická porucha, která vyvrásnila v okolí Kyjovského Hradu žilné zrudnění jurských sedimentů se sulfidy mědi, olova, zinku případně i stříbra. Asi 0,5 km od Kyjovského Hradu přes údolí řeky Křinice leží na poloze Eisengruben, řada pinok a odvalů (Veselý et Plekanec 2004). Rovněž v poloze Peškova stráň se dochovaly pinky a odvaly a při ústí Dlouhého Dolu do údolí Křinice leží štola, jmenovaná Goldloch, dlouhá dosud asi 50 m (Stein 1993). Na hornictví a výskytu barevných kovů v blízkosti Kyjovského Hradu ukazují i pomístní jména. Vedle výše uvedených to jsou Goldkehle, der Stollen, die Stampfe, Goldfluss, jinak jmenovaný rovněž Kessewasser, a rovněž jméno vesnice Kyjov nejspíše vzniklo z polohopisného označení Khawhaus, později in der Kawe (Stein 1993). Ani jednu z poloh nedovedeme datovat a dát je do souvislosti s Kyjovským Hradem nebo dalšími sídly. Představují pouze náznak historické činnosti.

V Krušných horách, na katastru Cínovec (okr. Teplice) evidujeme pomístní jméno Loupežný nebo Loupežník, v minulosti nazývané Raubschloss nebo Raubschlosswalles. Sídlo zaujalo své staveniště na svahové kupě, vystupující z úbočí Lysé hory (obr. 10). Nepravidelný tvar jednoduché lokality vymezuje val a příkop, obojí narušeno na východní straně pinkami (obr. 11). V roce 1904, před výsadbou lesa, archeologicky zkoumal Raubschlosswalles R. R. von Weinzierl (1904) a v roce 1976 ze stejných důvodů F. Gabriel (1978). Oba výzkumy shodně odkryly řadu vrstev na nerovném podloží a zpochybnilly možnost zděné zástavby. Fragmenty kachlů, nalezené při výzkumech však nějakou, nejspíše dřevěnou stavbu naznačují. Lokalitu hodnotila V. Klusáčková (1981). Na rozdíl od regionální literatury (Knoth 1899, 1902, Laube 1903) hodnotí Lou-

pežný jako sídlo pro ukládání cínu, případně pro zpracování rudy, který současně sloužil pro ochranu horníků, těžících v okolí ve druhé polovině 14. a na počátku 15. století rudy. Loupežný se tak stává jedním z dokladů středověké těžby na české straně Krušných hor, která se obecně předpokládá již od pravěku.

Oblast Polomených hor představuje jednu z rozlehlých pískovcových oblastí Českolipska. Leží mezi horním tokem řeky Ploučnice, přes kterou místy přestupuje až na její pravobřeží a pokračuje až k Robečskému potoku, tekoucímu k severozápadu, a k jihovýchodu tekoucí Bělé. Na jižním okraji Polomených hor se rozkládá vesnice, původně královské město Bezděz s hradem Bezdězem na výrazné kupě nad vesnicí a osídlením na kupě nižší označované jako Malý Bezděz.



Obr. 10. Loupežný, k. ú. Cínovec (okr. Teplice).

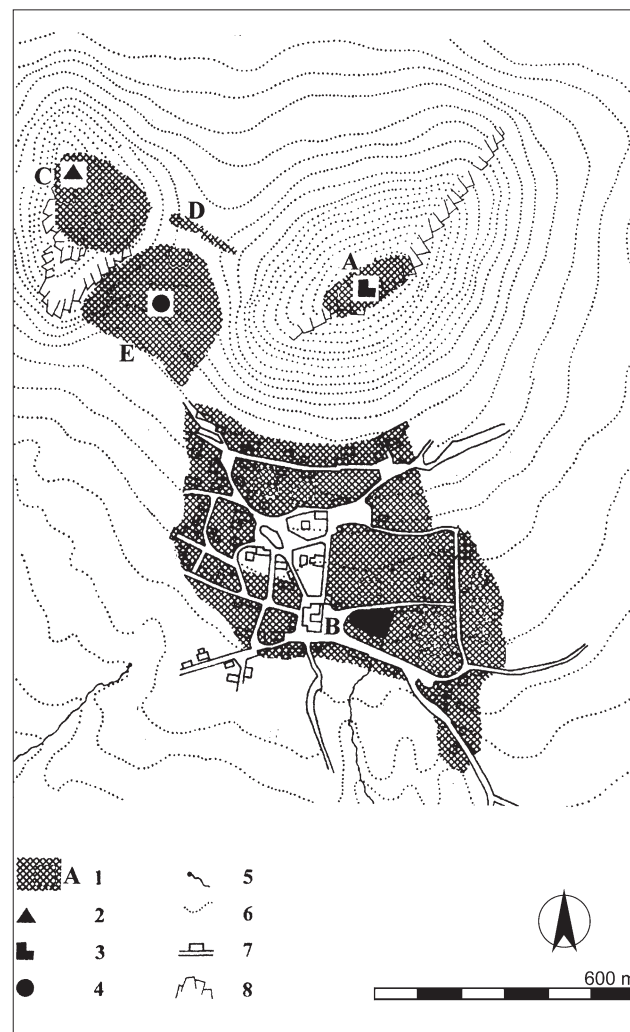
Fig. 10. Loupežný, land registry Cínovec (county Teplice).



Obr. 11. Loupežný po odlesnění v roce 1910.

Fig. 11. Loupežný after deforestation in 1910.

V sídelní aglomeraci Bezděz (okr. Česká Lípa) nacházíme na Malém Bezdězu stopy sídla, které odborná literatura spojuje s opevněním, sloužícím k ochraně hradu Bezdězu (např. Sedláček 1895, Menclová et Míka 1961, Gabriel et Panáček 1998, 2000, Durdík 1999). Ve skutečnosti se však jedná o relikty zástavby, rozprostřené jak na vrcholu znělcové kupy, ale i na jejím jihovýchodním úbočí, kde evidujeme pět teras se stopami zástavby (obr. 12). Situace je natolik podobná relikvům na vrcholu (obr. 13), že předpokládáme opevnění považujeme spíše za pouhé pokračová-



Obr. 12. Sídelní aglomerace Bezděz, k.ú. Bezděz (okr. Česká Lípa). 1: stopy středověkých zásahů člověka, 2: Malý Bezděz, 3: hrad Bezděz, 4: pole pinek, 5: prameniště, 6: vrstevnice, 7: stávající zástavba, 8: vystupující znělcové podloží. A: hrad Bezděz, B: dnes vesnice Bezděz, C: sídlo Malý Bezděz, D: val v úžlabí, E: pole pinek.

Fig. 12. Settlement agglomeration Bezděz, land registry Bezděz (county Česká Lípa). 1: the remainders of middle-aged human intervention, 2: Malý Bezděz, 3: Bezděz Castle, 4: the field of the mines, 5: spring, 6: contour, 7: current buildings, 8: rising phonolite base. A: Bezděz Castle, B: current village of Bezděz, C: settlement Malý Bezděz, D: the bank of the valley, E: the field of the mines.



Obr. 13. Relikty zástavby na vrcholu Malého Bezdězu. Foto autor.

Fig. 13. The remains of the buildings on the top of Malý Bezděz. Photo author.

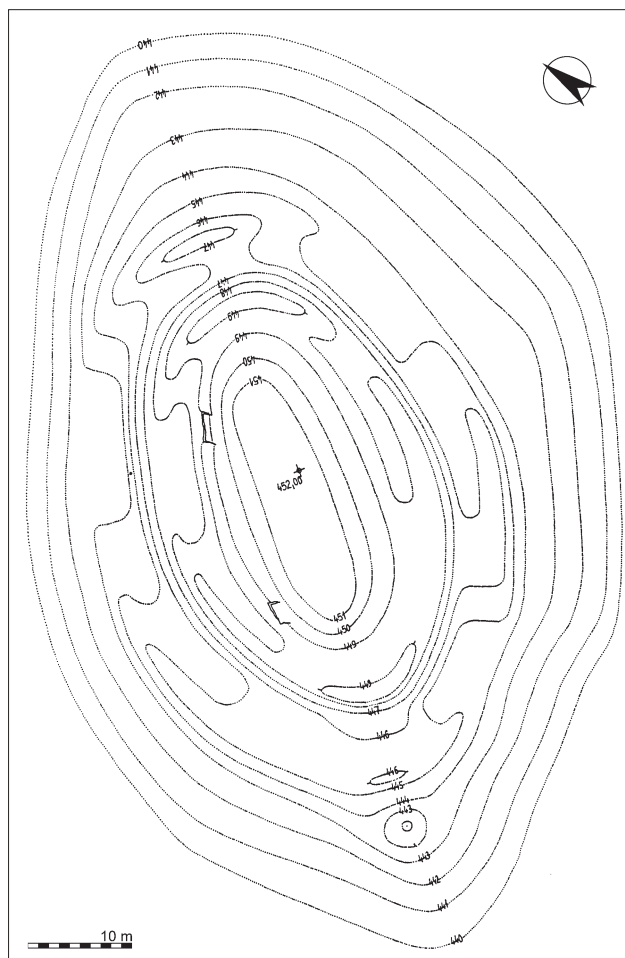


Obr. 14. Nerovnosti terénu v úžlabí mezi Malým a Velkým Bezdězem. Foto autor.

Fig. 14. Unevenness of the terrain in the gorge between Malý and Velký Bezděz. Photo author.

ní zástavby úbočí, jejíž počet se tak rozrůstá o pět dalších objektů. Jejich vydělení od reliktní zástavby úpatí nedovíme vymezit (Gabriel 2001). Relikty sídlení na Malém Bezdězu funkčně řadíme k sídlům, která nelze, s ohledem na polohu svého staveniště, spojit s vesnicí ani s hradem, který však zatím nelze v horní části zcela vyloučit. Archeologické nálezy kladou sídlení na lokalitě do doby od závěru 14. století až po konec poloviny 15. století. Pro uplatnění sídla v aglomeraci se nabízí funkce ubytování pro speciální dělníky (dřevoře, skláře, horníky).

Specializaci dělníků naznačuje charakter terénu sedla mezi kupami Velkého a Malého Bezdězu a mělkého údolí, klesajícího k jihozápadu až na úroveň přibližně 380 m n. m. V horní části údolí obráceného k jihozápadu registrujeme řadu mělkých i hlubokých pinek a odvalů (obr. 14). Za posouzení terénní situace děkujeme geologovi Mgr. Petru Havránkovi. P. Havránek připustil i možnost těžby kovů ze skalní sutě. Literatura uvedené terénní nerovnosti neregistruje. Povšimla si pouze asi 1 m vysokého a při patě 3 m širokého valu v sedle, doprová-



Obr. 15. Hamerský Špičák, k.ú. Hamr na Jezeře (okr. Česká Lípa).

Fig. 15. Hamerský Špičák, land registry Hamr na Jezeře (county Česká Lípa).

zeného po severní straně asi 1 m hlubokým a 4 m širokým příkopem. Liniové opevnění, vyběhající až na úpatí obou kup, ohraničuje severní stranu plochy s pinkami a odvaly. A. Sedláček (1895), který viděl val i na jižní hraně sedla, je spojil s ochranou komunikace mezi hradem Bezdězem a jeho opevněním na Malém Bezdězu. Místní obyvatelstvo opevnění pojmenovalo Švédské šance.

Na severním okraji Polomených hor, v katastru Hamru na Jezeře (okr. Česká Lípa), vystupuje z pískovcové tabule kupa Hamerský Špičák. Na úzkém oválném svršku kupy naznačuje dosud dobře patrný příkop, na hřbetu kupy zdvojený, opevněné sídlo (obr. 15). I v tomto případě jej odborná literatura spojuje s opevněním, chránícím na nedaleké sousední kupě ležící hrad Děvín (Sedláček 1895, Waldhauer 1971, Gabriel et Panáček 1998, 2000, Durdík 1999). Archeologický výzkum, provedený Společností pro pravěký výzkum severních Čech v Jablonci n. N. a vedený C. Streitem (Streit 1935), odkryl dnes nevystupující relikty dřevěné stavby o rozměrech 4×4 m, o které vedoucí výzkumu soudí, že zanikl požárem. Získané nálezy hodno-

tí Gabriel et Panáček (2000) za keramiku ze sklonku 15. až počátku 16. století. Vyloučit sídlo jako opevnění, které mělo za úkol chránit hrad Děvín, situace v tomto případě nedovoluje, současně však ani zde nelze vyloučit funkci opevnění pro hornickou činnost, kterou v okolí dokládá množství pinek, táhnoucích se po hřebenech kupy, a řada štol v podloží hradu Děvína i jinde v okolních kopcích. Těžbu, v tomto případě železných rud, naznačuje i jméno katastrální obce Hamr.

Všechna uvedená sídla, snad s výjimkou opevnění na Hamerském Špičáku, neodpovídají našim představám o hradní architektuře. Jako pravděpodobnější se jeví jejich spojení s refugii nebo sídly, souvisejícími se specializovanými řemesly. Přijmeme-li naznačenou hypotézu o jejich provázání s hornickými aktivitami, zjištěnými v okolí, pak mohla plnit funkci jakési „správy“ dolování (Brtnický Hrádek, Vlčí Hrádek, Chříbský Hrádek v Českém Švýcarsku, Loupežný v Krušných horách, Hamerský Špičák v Polomených horách) nebo sídla pro ubytování horníků, případně trvalejší sídlení celých hornických rodin (Kyjovský Hrad v Českém Švýcarsku, Malý Bezděz v Polomených horách). Hypotézu však bude třeba teprve testovat dalším průzkumem a výzkumem orientovaným jak na kulturní historii, tak i na geologii a petrologii.

ZUSAMMENFASSUNG

Beim Studium einer spezifischen Form von Bauobjekten Nordböhmens, die in der Literatur häufig als Kleinburgen bezeichnet wurden, zeigt sich, dass diese Objekte auf Sandsteinuntergrund gebaut worden sind, wobei aber der tatsächliche Grund für diese Bevorzugung der Sandsteine im Mittelalter vollkommen unklar ist (Gabriel 1995). Erst nach mehreren Jahren der Untersuchungen und Revision früherer Schlussfolgerungen, wurden einige von dieser Objekte als Kleinburgen ausgeschlossen (Gabriel 2002). Diese Bauobjekte, die in der schriftlichen Quellen meist nicht erwähnt sind, befinden sich häufig in der nichtagrarischen Landschaft der nordböhmisches Sandsteinfelsen, wobei dort auch die räumliche Interaktion mit den Geländeüberresten des mittelalterlichen Bergbaus zu beobachten ist. Und eben der räumliche Zusammenhang zwischen Burgen und Abbauarealen lässt die Hypothese aufkommen, dass die nahegelegenen Burgen als Wohnsiedlungen der Bergleute zu interpretieren sind, was natürlich auch Konsequenzen für die Datierung der Geländeüberreste des Erzbergbaus hat. Das gilt bei z.B. den Kleinburgen wie Brtnický Hrádek, Vlčí Hrádek, Kyjovský Hrad, Chříbský Hrádek in der Böhmisches Schweiz, bzw. bei Loupežný (Loupežník, Raubschloss) im böhmischen Erzgebirge oder bei Malý Bezděz und Hamerský Špičák in Polomené Hory.

Diese Bauobjekte, eventuell mit Ausnahme der Fundstelle Hamerský Špičák, entsprechen nicht den klassischen Schemata der Burgen bzw. Kleinburgen des Mittelalters. Unter Berücksichtigung der Anwesenheit der bisher leider

kaum archäologisch untersuchten Geländeüberreste des alten Bergbaus im Hinterland dieser „burgartigen“ Objekte, scheint sich ihre Interpretation als Bergbausiedlungen oder mit dem Bergbau zusammenhängende Verwaltungspunkte zulässig. In diesem Fall ist jedoch eine neue Untersuchung und eine montanarchäologische, geologische sowie erzlagerstättenkundliche Recherche erforderlich.

LITERATURA

- DURDÍK T. (1999): Ilustrovaná encyklopedie českých hradů. Praha.
- GABRIEL F. (1978): Nálezová zpráva pro ič. 27503-27702, Regionální muzeum v Teplicích. Nepublikovaný rukopis.
- GABRIEL F. (1995): Struktura rozložení hradů na pískovcích – Sandstone foundation influencing the location of fortresses – Die Struktur der Streuung von Burgen auf Sandsteinfelsen. – *Historická geografie*, 28: 49–61.
- GABRIEL F. (2001): Sředověká sídelní aglomerace Bezděz – Die Mittelalterliche Siedlungsagglomeration Bezděz. – *Časopis společnosti přátel starožitností*, 109: 65–85.
- GABRIEL F. (2002): Quo vadis vědo o hradech? – Quo vadis Burgenwissenschaft? – *Castellologica Bohemica*, 8: 499–502.
- GABRIEL F. (2004): Průzkum hradů Českosaského Švýcarska v 2003. – *Minulosti Českého Švýcarska*, II: 32–41.
- GABRIEL F. et PANÁČEK J. (1998): Severočeské hrady na kupách – Nordböhmisches Burgen auf Bergkuppen. – *Castellologica Bohemica*, 6: 69–105.
- GABRIEL F. et PANÁČEK K. (2000): Hrady okresu Česká Lípa – Die Burgen Bezirks Česká Lípa. Praha.
- GABRIEL F. et PODROUŽEK K. (2000): Skalní sídliště Sloup – Felsensiedlung Sloup. – *Průzkumy památek 1/2000*: 3–14.
- GABRIEL F. et PODROUŽEK K. (2006): Pracovní hypotéza k raně novověkému sídlení na pískovcích – Arbeitshypothese zur früh-neuzeitlichen Siedlung auf Sandstein. – *Z Českého ráje a Podkrkonoší – supplementum*, 11: 121–128.
- GABRIEL F., PODROUŽEK K., ZAHRADNÍK P. (2001): Skalní sídlo Sloup – Die Einsiedlerstein bei Sloup. Praha.
- GABRIEL F. et VANĚK V. (2006): České Švýcarsko v středověku – Böhmisches Schweiz im Mittelalter. Praha.
- KLUSÁČKOVÁ V. (1981): K problému opevnění v Krušných horách – Zum Problem einer Befestigung in Krušné hory (Erzgebirge). – *Archaeologia historica*, 6: 63–70.
- KNOTH R. (1899): Das Raubschloss, das heilige Brünnele und das Pfaffengrab bei Grupen in Erzgebirgess. – *Mitteilungen des Vereines für Geschichte der Deutschen in Böhmen (Prag) XXXVIII*: 445–448.
- KNOTH R. (1902): Vortrag über die Geschichte von Teplitz-Schönau, gehalten in der Wanderversammlung deutscher Ärzte deutschen in Teplitz.

- LAUBE G. C. (1903): Alte Wege über das Erzegebirge in der Gegend von Teplitz. – Mitteilungen des Vereines für Geschichte der Deutschen in Böhmen (Prag) XLI: 469–474.
- MENCLOVÁ D. et MÍKA A. (1961): Bezděz. Praha.
- NĚMEČEK F. (1977): K nejasnostem na severní části Müllerovy mapy Čech – Zu den Unklarheiten im nordlichen Teil der J. K. Müllerschen Landkarte von Böhmen. – Z minulosti Děčína a Českolipska, III: 121–137.
- NĚMEČEK F. et KLOS R. (1977): Skalní hrady v Českém Švýcarsku – Die Felsenburgen in der Böhmischen Schweiz. Ústí nad Labem.
- ROUS P., VILÍMEK L., MALÝ K. (2004): Opevněné polohy na Jihlavsku a Havlíčkovobrodsku pravděpodobně související se středověkým dolováním. – Stříbrná Jihlava 2004, sborník příspěvků ze semináře: 113–127.
- SEDLÁČEK A. (1895): Hrady, zámky a tvrze Království českého 10. Praha.
- STEIN K. (1993): K počátkům Kyjova – Über die Gründung von Khaa bei Schönlinde. – Děčínské vlastivědné zprávy, 2-V: 3–17.
- STREIT C. (1935): Zwei Hausberge in Nordböhmen. – Mitteilungen des Vereines für Heimatkunde des Jeschken – Isergaues, 29: 5–12.
- VESELÝ M. et PLEKANEC M. (2004): Železné jámy u Kyjova. – Minulosti Českého Švýcarska (Krásná Lípa) II: 64–73.
- WALDHAUSER J. (1971): Archeologický výzkum v severních Čechách II. Liberec.
- VON WEINZIERL R. R. (1904): Skitzenbuch I. – Ms. [rukopis v archeologickém oddělení Regionálního muzea v Teplicích, 105–106, 147–152].