

# Vliv těžby stříbrných rud na vývoj středověkého osídlení Havlíčkobrodka

## Effects of medieval Silver Mining on the Settlement Structure in the Havlíčkův Brod (Deutschbrod) Region

TOMÁŠ SOMER

Filozofická fakulta UP Olomouc, Křížkovského 10, Olomouc, CZ – 771 80; e-mail: Tomas.Somer@seznam.cz

**Abstract:** The paper is an attempt to assess the impact of medieval silver-mining on the medieval settlement structure in the Havlíčkův Brod (Deutschbrod) region. The emergence of settlement in this region is traditionally associated with the mining activities. The traditional historical depictions, or better the scheme of the “stormy medieval colonisation by mining“, which emphasises the mainly German-speaking waves of immigration of miners and mining industry craftsmen, confronted with existing studies is no longer viable. On the other hand mining activities indirectly affected the development of settlement. A new residential structure doesn't emerge, but the existing one was transformed. Ethnicity of the population wasn't important in these processes. The only direct remain of mining activities can be found in higher concentration of churches.

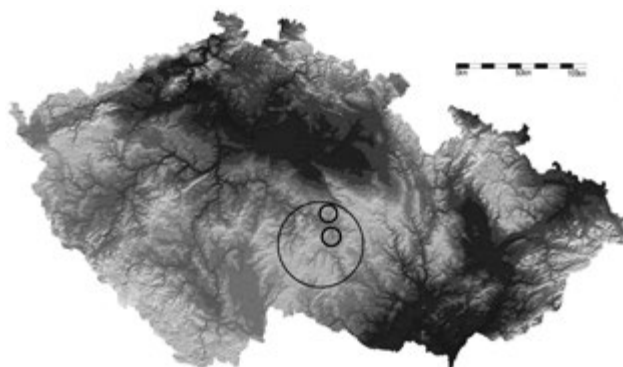
**Key words:** silver mining, medieval colonization, 13<sup>th</sup> century, Bohemian-moravian upplands

### ÚVOD

Pozůstatky po těžbě a hutnění stříbrných rud na Havlíčkobrodsku jsou dnes již relativně dobře zmapovány. Velikou zásluhu na tomto příznivém stavu mají zejména soustavné výzkumy Pavla Rouse a Karla Malého (Malý et Rous 2001, Rous 2003, Rous et Malý 2004). Montánní aktivity zde vrcholily ve 2. polovině 13. století, tedy v období, které odpovídá „vrcholné vnější kolonizaci“ probíhající v celé středovýchodní Evropě. To jsou ovšem jen obecné poznatky, které jsou implicitně přítomny v úvahách o vývoji osídlení tohoto regionu. Sídlně historické studie montánních oblastí zatím existují jen ve velmi skromném počtu. K dispozici je nástin vývoje osídlení na Jihlavsku (Měřinský 1990) či na Humpolecku (Hejhal 2007), nepublikovaná zůstává studie o osídlení české části Českomoravské vrchoviny v pravěku a raném středověku (Hejhal 2009). Ponechme zde stranou terminologické záležitosti. Cílem tohoto příspěvku je zodpovědět následující otázky: Ovlivnila těžba a zpracování rud průběh agrárního osídlení na Havlíčkobrodsku ve středověku? Pokud ano, tak jakým způsobem? Co vůbec jsme schopni zjistit o vývoji osídlení Havlíčkobrodka ve středověku za použití historických metod?

### METODY VÝZKUMU

Poslední otázka, tedy co můžeme zjistit o vývoji osídlení Havlíčkobrodka ve středověku, úzce souvisí s použitými metodami. Bohužel, archeologické výzkumy nám v tomto směru příliš nepomohou. Ty, které v regionu probíhaly, se většinou zaměřovaly (zcela pochopitelně) na pozůstatky montánních aktivit. Archeologie tak pro tento region nabízí jen velmi málo dat (často nepublikovaných) ke sledování vývoje agrárního osídlení. Ovšem i bez archeologických výzkumů můžeme sledovat vývoj osídlení regionu za použití jiných metod. Studium vývoje dějin



osídlení se již etablovalo jako jakási mezní disciplína, která využívá metod historie, historické geografie, filologie, archeologie či dějin umění. Vývoj osídlení je tak rekonstruován pomocí písemných a mapových pramenů (zde zejména na úrovni katastrů obcí), místních a pomístních jmen, patrocinií, archeologických nálezů, architektonických památek atp. Takto koncipovaný výzkum se ukázal jako životaschopný zejména díky pracím Z. Boháče (Boháč 1973a, 1973b, 1982), J. Žemličky (Žemlička 1980) či F. Musila (Musil 2002).

Obraz, který takto sestavíme, nemůže být nikdy zcela jasný. Čím více do minulosti se snažíme proniknout, tím více překážek na své cestě potkáme. Na základě dostupných zdrojů nejsme schopni určit stav osídlení v konkrétní době. To na druhou stranu nebrání ve splnění námi vytyčených úkolů. Vesnické osídlení nebylo statické, naopak. Od 12. do počátku 14. století prošlo (na Českomoravské vrchovině zvláště výrazně) zcela zásadní proměnou, a to jak kvalitativní (od vzniku stálého osídlení, přes stabilizaci forem vesnických sídel po recepci německého práva a emfyteutizaci), tak kvantitativní, která se projevovala zejména stálým nárůstem počtu sídel a obyvatel, což je opět spíše intuitivní aplikace „známého“ faktu (Pravdová 1998). Pokud tedy chceme zjistit, jak montánní aktivity v regionu ovlivnily průběh agrárního osídlení, sledujeme primárně vývoj,

tedy proměnu osídlení, což je dlouhodobý proces, který je možné výše naznačenými metodami sledovat.

Agrární osídlení (tedy zejména vesnické) představuje pouze jeden prvek daleko složitější sídelní struktury. Ve sledovaném regionu nalzáme vesnice, zemědělské dvory, města, fortifikované objekty a dosti širokou skupinu hornických sídel – všechny výše vyjmenované prvky se navzájem ovlivňovaly. Vývoj celé sídelní struktury regionu nadto ovlivňoval i průběh komunikací a problematika majetkové držby.

Komunikační síť se v průběhu středověku značně měnila, a to i v námi vymezeném regionu. Určit můžeme dvě hlavní komunikační osy. Jižní částí Havlíčkobrodská procházela tzv. Haberská cesta, severní částí pak spojnice Haberské a Libické cesty. Rozvoj montánních aktivit a tržních vztahů pak kladl větší nároky na hustotu a kvalitu cest.

Strukturu a proměny majetkové držby ve sledovaném období není možné přesně rekonstruovat – jasnější představu o často dost komplikovaných poměrech získáváme až zhruba od poloviny 13. století. Velmi rozsáhlé majetky drželi v regionu Lichtenburkové, kteří se zde usadili patrně až na začátku 50. let 13. století, nikoliv již ve 40. letech (Somer 2009b). Majetkovou držbu Lichtenburků ale pro celé 13. století poznáváme pouze prostřednictvím nahodile dochovaných písemných pramenů a nemůžeme ji jako celek beze zbytku rekonstruovat. Lichtenburkové ale nebyli jedinými pozemkovými vlastníky v regionu. Po celou druhou polovinu 13. století (a patrně již dříve) vlastnil v jižní části Havlíčkobrodská relativně rozsáhlé majetky benediktinský klášter ve Vilémově (Somer et Šrámek 2010).

Vzhledem k rozsahu tohoto příspěvku není možné všechny výše zmiňované aspekty důsledně zhodnotit. Jejich rozbor však byl podkladem k samotné studii a v následujícím textu jsou výsledky tohoto výzkumu implicitně přítomny stejně jako detailní rozbor sídelních situací jednotlivých lokalit, které by opět neúměrně zatížily celý text.

## GEOGRAFICKÉ VYMEZENÍ

Podrobný sídelně historický rozbor celého Havlíčkobrodská by představoval práci na několik měsíců, spíše let. Pro náš úkol byl proto zvolen jiný postup – porovnání vývoje osídlení ve dvou mikroregionech. V jednom z nich se stříbrné rudy netěžily, druhý reprezentuje klasický příklad montánního regionu, ve kterém se polymetalické rudy nejen těžily, ale i hutnily. První z těchto mikroregionů je vymezen Břevnickým potokem, který pramení v jižní části katastru obce Chotěboř v nadmořské výšce kolem 550 m n. m. Vlévá se zhruba o 12 kilometrů jižněji do Sázavy, asi dva a půl kilometru východně od centra dnešního Havlíčkova Brodu ve výšce necelých 420 m n. m. Celkem má 10 levých a sedm pravých přítoků. Břevnický potok a jeho přítoky vymezují tato sídla (fazeno od severu): Svinný, Dobkov, Skořetín, Čachotín, Benedín (?), Nemojov, Rozsochatec, Horní Krupá, Dolní Krupá, Kojetín, Břevnice a Kyjov. Druhá oblast je vymezena potokem Žabinec a jeho přítoky.

Ten pramení ve výšce 630 m n. m. a o 12 kilometrů severněji se vlévá do Sázavy jako její levý přítok v centru města Havlíčkův Brod v nadmořské výšce zhruba 410 metrů nad mořem. Dnes se na tomto území nachází devět vesnic, ale také zatím bližze neurčený počet zaniklých sídel včetně hornického střediska Mittelberg. Od jihu se jmenovitě jedná o vsi: Chyška, Studénka, Úhořilka, Kochánov, Okrouhlička, Lípa, Suchá, Petrkov a Svätý Kříž. Takto vymezené mikroregiony se rozkládají na opačných březích řeky Sázavy, tedy v bezprostředním sousedství. Pokud by měla těžba a zpracování rud vliv na vývoj agrárního osídlení ve svém nejbližším okolí, měly by být v obou vymezených oblastech patrně nějaké rozdíly.

## VÝVOJ OSÍDLENÍ

Po zhodnocení sídelně historického vývoje v mikroregionu vymezeném Břevnickým potokem bylo možné na základě výše nastiněné metodologie určit několik zřetelných kategorií vesnických sídel. První představují koncentrovaná vesnická sídla bez pravidelně rozměřených plužin. Tato skupina sídel se vyznačuje i podobnou rozlohou katastrů, která osciluje zhruba kolem 400 ha. Zde však narážíme na relativně veliké množství pozdějších zásahů (například u vsí Svinný, Rozsochatec či Nemojov, kde došlo ke spojování katastrů), proto jsou velikosti takových katastrů odhadnuty na základě morfologické analýzy příslušných katastrálních území. Tento typ sídel spojuje i absence vesnických kostelů, což samo o sobě (pochopitelně s jistou rezervou) může vypovídat o relativně větším stáří takových sídel (Boháč 1973b). Etnicita celého tohoto mikroregionu byla česká, nikde nenacházíme německá toponyma či místní jména. Uspořádání půdorysu těchto sídel stejně jako jejich plužin vcelku jasně dokládá, že jednotlivé zemědělské usedlosti a k nim příslušející plužiny nebyly jednorázově vyměřeny. V tomto smyslu můžeme tuto skupinu sídel označit jako **nelokované** vesnice (což nesouvisí s emfyteutizací). Morfologicky nachází tato skupina sídel paralelu v mnoha lokalitách, které jsou považovány za výsledek kolonizace želivského kláštera a které měly vzniknout někdy mezi druhou polovinou 12. století a první čtvrtinou 13. století (Hejhal 2009). Diskuze nad výpovědní hodnotou morfologických znaků vesnických sídel je stále živá, za zvážení ale stojí otázka, zda je možné použít tyto znaky v kontextu širšího okolí pro odhad či relativní určení stáří takových sídel. Do kategorie nelokovaných vesnic můžeme zařadit vesnice Svinný, Dobkov, Rozsochatec, Břevnici a snad také Nemojov a Skořetín. Možná bychom sem mohli zařadit i Benedín, ale jeho lokalizace do této oblasti je více než sporná.

Druhou výraznou skupinu představují koncentrovaná sídla s přesně rozvrženými plužinami, které jsou většinou traťové či pásové. Je pochopitelně poněkud diskutabilní, zda (či do jaké míry) můžeme tvar středověkých plužin rekonstruovat na základě mapového materiálu z první poloviny 19. století. Velikost katastru tohoto typu sídel je zhruba

dvojnásobná oproti nelokovaným vesnicím (kolísá kolem 800 ha), v samotných vesnicích pak nacházíme v porovnání s předchozím typem sídel relativně větší množství jednotlivých zemědělských usedlostí (domů), celkově se tedy jedná o větší vesnice. V celém mikroregionu se pouze v tomto typu vesnic objevují farní kostely, a to konkrétně v Čachotíně a Dolní Krupě. Tento typ sídel můžeme označit za **lokované** vesnice a patří do něj Čachotín, Horní Krupá, Dolní Krupá a Kojetín.

Velmi těžké je posoudit dobu a způsob vzniku lokovaných vesnic. Tento nový typ sídel mohl vzniknout jak v ještě neosídleném území, tak mohl i přímo navázat na starší osídlení. Případ, kdy nově lokované vesnice přímo navázaly na starší osídlení, nalézáme jen pár kilometrů severně od Chotěboře. V roce 1288 se Jistislav z Chlumu zavázal k obnovení zaniklé Rouzně, která patřila vilémovskému klášteru (RBM II, 620). Na katastru zaniklé Rouzně nakonec vznikly patrně dvě vesnice, Víska a Nová Ves, jejíž katastr podle všeho minimálně část původního půdního fondu Rouzně pojmul (Sommer et Šrámek 2010, Pehal 2009). Určit přesnou dobu vzniku lokovaných vesnic ve sledovaném regionu není zatím možné, některé stopy ale umožňují alespoň jakýsi kvalifikovaný odhad. Horní i Dolní Krupá jsou poprvé zmiňovány v písemném pramenu již roku 1283 (Profous 1949, Truhlář 1905). Vznik těchto vesnic ve vymezeném regionu snad mohl mít souvislost se stavbou blízkého hradu Ronovce, který je poprvé písemně doložený k roku 1262. Předpokládané době vzniku Ronovce odpovídá i nejstarší vrstva zde nalezených keramických střepů, která je zatím rámcově datovaná do druhé poloviny 13. století (Těsnohlídek 2010). Vznik lokovaných sídel tak opravdu mohl časově korelovat s rozvojem těžby a zpracování polymetalických rud na Havlíčkovobrodsku. Tento předpoklad je ale nutné ještě dále ověřit.

Jedna vesnice však nezapadá ani do jednoho z těchto typů – Kyjov. Uspořádáním plužin jasně odkazuje na lokační založení, ale rozlohou katastru (228 ha v roce 1838) se z této skupiny značně vymyká. Případ Kyjova stojí za povšimnutí, protože na něm můžeme demonstrovat mechanismy vývoje středověkého osídlení v tomto regionu, s podobným typem vesnic se potkáme i na protějším břehu Sázavy. Jedná se o koncentrovaná sídla s přesně vyměřenými plužinami, která mají nápadně malou plochu katastru. Samotný tvar katastru této skupiny sídel je často dost nepravidelný (například dost protáhlý – viz Kochánov), někdy naopak až nápadně pravidelný (z jedné strany vymezený téměř pravidelnou úsečkou – viz Studénka). Tyto nápadné znaky na tvaru katastrů lze nejspíše vysvětlit tím, že tento druh sídel vznikl v již osídleném území s cílem maximálně využít zbytky půdního fondu. Stejně důvody vedly ke vzniku všech lhot, pro které je také typická nápadně malá plocha katastrálního území. Datum vzniku Kyjova *ante quem* je rok 1351, kdy jej poprvé nacházíme zmíněný v listině (CDM VIII, 96, č. 131). Pokud by tento typ sídel opravdu patřil v rámci vývoje středověké sídelní struktury k nejmladším, můžeme celý tento mikroregion považovat za zcela osídlený

nejpozději do poloviny 14. století. Vzhledem k vývoji celé sídelní struktury na Havlíčkovobrodsku (nejen agrárních sídel) ale můžeme dotvoření sídelní struktury regionu předpokládat spíše již v průběhu druhé poloviny 13. století.

To ale není vše, co můžeme o Kyjovu zjistit. Ani ne kilometr na opačném břehu Břevnického potoka se nachází vesnice Břevnice. První písemná zmínka o Břevnici pochází ze stejného pramene jako o Kyjovu, tedy z roku 1351. Obě vesnice se nachází ve zhruba stejné nadmořské výšce (kolem 450 m n. m.), první zmínka je u obou totožná, na základě těchto informací bychom mohli předpokládat, že obě vesnice pocházejí ze stejné doby. Jenže výsledky toponomastiky naznačují, že přípona *-ice* je charakteristická pro starou vrstvu osídlení. Při bližším pohledu na mapu jsou patrné zcela jiné typy půdorysů obou vesnic. Zatímco půdorys Kyjova je zhruba kruhový, v případě Břevnice nenajdeme nic pravidelného, co bychom mohli k tvaru jejího půdorysu připodobit. V této fázi už bychom mohli opatrně tvrdit, že Břevnice bude starší než sousední Kyjov. Na indikačních skicích nacházíme na katastru Kyjova bez výjimky buď traťové plužiny na severu, či pásové na jihu. V případě Břevnice pak téměř výhradně archaický typ blokových plužin. Samotný tvar i velikost katastru Břevnice naznačují pozdější úpravy, pravděpodobně oddělení Kyjova. Co se stáří Břevnice týče, snad zde můžeme použít analogii rozptýleného osídlení předlokačního Brodu, které je zatím datováno rámcově do druhé poloviny 12. století (Macek 1996, Rous 1998, David et Rous 2006), zcela vyloučit nelze ani datování do 11. století (Hejhal 2009).

Nyní se dostáváme do poněkud paradoxní situace. Čím více toho víme o stáří Břevnice, tím méně toho můžeme jistě tvrdit o vzniku Kyjova. Vzhledem k asymetrickému umístění samotného sídla Břevnice na jihovýchodním kraji svého katastru můžeme předpokládat pozdější zásah, konkrétně oddělení katastru Kyjova. Kdy a jakým způsobem k tomuto došlo, však není možné pomocí historických metod zjistit. Kyjov se mohl z předpokládaného původního katastru vyčlenit již v průběhu koncentrace původně rozptýleného osídlení (tedy rámcově již ve 12. století), mohl ale také vzniknout jednorázovou lokací někdy v průběhu 13. či první poloviny 14. století. To jsou však jen předpoklady, které může upřesnit či vyvrátit již jen archeologie.

Pokud se přesuneme na protějším břehu Sázavy, zjistíme, že celá situace je zde podobná. I zde bezpečně identifikujeme **nelokované** vesnice. Do této skupiny můžeme zařadit Chyšku, Suchou a Petrkov. V porovnání s nelokovanými vesnicemi z okolí Břevnického potoka zde narazíme pouze na jeden drobný rozdíl. V Petrkově se nachází kostel sv. Václava, který je však až novověký. Pro středověkou situaci tak bez výjimky v nelokovaných vesnicích nenacházíme vesnické kostely.

Sledování etnického vývoje vymezeného regionu je pro tuto studii důležité. Pokud mělo být celé území osídleno až po nález polymetalických rud nově přichozími kolonisty, měla by se tato situace výrazně projevit v etnicitě sledovaného regionu ve středověku. Co se samotné

problematiky etnicity týče, narážíme na zásadní problém. Pro období středověku prakticky není z čeho čerpat. Jediným vodítkem mohou být vlastní toponyma (jejich nejstarší zápisy) a také i pomístní jména, které lze podrobně sledovat až od 19. století. Na základě těchto pramenů můžeme s jistotou dávkou přesnosti určit původní etnicitu jen poloviny vesnických sídel v celém regionu. V ostatních případech se musíme smířit s tím, že jejich etnicitu pro středověk prostě určit nemůžeme.

V souboru námi vymezených nelokovaných vesnic nikde nemůžeme doložit původně německá toponyma. V případě Chyšky nenalzáme na katastru německá pomístní jména a i samotné toponymum je slovanské, proto zde můžeme předpokládat původně českou etnicitu. Také podél potoka Žabince nacházíme **lokované** vesnice. Není jich tu ale mnoho – do této skupiny sídel patří toliko Okrouhlička (Scheibeldorf) a Lípa (Linden). Do kategorie lokovaných sídel můžeme počítat ještě skupinu vesnic, které sice byly lokovány (plužiny i sídlo byly přesně vyměřeny), ale jejich katastr v porovnání s okolním osídlením (nápadně malá rozloha, samotný tvar) spíše odkazuje na relativně pozdější vznik. Tato kategorie vesnických sídel je analogická s výše popsáním příkladem Kyjova. Do této skupiny patří Studénka (Mukenbrunn) a Kochánov (Kochendorf). Jak jsem ukázal na příkladu Kyjova, geneze tohoto typu sídel mohla být mnohem komplikovanější, než by se na první pohled zdálo. Podle podoby katastrů se ale dá usuzovat, že vesnice Studénka a Kochánov se později vydělily z katastru Okrouhličky, resp. Okrouhličky a Lípy – tedy z dříve lokovaných sídel. V případě Kochánova k tomu došlo někdy před rokem 1307, kdy jsou Kochánov i Okrouhlička poprvé zmiňovány v písemném prameni (RBM II, 929). Situace je zde poněkud odlišná než v Kyjově, který se nalézá v bezprostřední blízkosti nelokovaného sídla. Původní etnicitu můžeme s jistotou dávkou pravděpodobnosti určit pouze ve dvou případech. Jak Studénka (Mukenbrunn), tak i Okrouhlička (Scheibeldorf) jsou podle všeho vesnice, které byly při lokaci osazeny německým obyvatelstvem. Toponyma jsou jednoznačně německá stejně jako drtivá většina pomístních jmen. Možné je samozřejmě i to, že etnicita a tedy i název obou vesnic se změnila až při pozdější lokaci nějakého staršího typu osídlení.

Nápadně malý katastr vykazuje i Úhořilka. Na rozdíl od předchozího typu sídel však na jejím katastru nenalzáme přesně vyměřené plužiny a samotný tvar katastru této vesnice nevykazuje žádné výraznější anomálie. Tento druh sídel můžeme označit typově za lhotu – tedy za sídlo s nápadně malým katastrem, které vzniklo v okrajové poloze pro využití zbytků volného půdního fondu. V písemných pramenech se se lhotami setkáváme od konce 12. století. Podobně jako v předchozím případě i zde zbylo jedno sídlo, které nezapadá do žádné zatím popsané kategorie. Jedná se o Svatý Kříž, dnes městskou část Havlíčkova Brodu, ještě v první polovině 19. století ale patřil do katastru Suché. Z indikační skici je patrné, že v té době se jednalo o kostel, kolem kterého stálo pár budov. Klíč k identifikaci tohoto

specifického sídelního útvaru leží zhruba půl kilometru severovýchodně od zdejšího kostela Nalezení sv. Kříže poblíž osady Ovčín, kde byly nalezeny pozůstatky zaniklého hornického střediska Mittelberg (Rous 1995, Malý et Rous 2001, David 2002). Ten ale nemůžeme řadit do skupiny agrárních sídel, kterými se zde zabýváme. Vystává před námi zajímavý problém. Vznik Svatý Kříž (jako agrární sídlo) v návaznosti na hornické středisko, které zaniklo někdy kolem poloviny 14. století? Pokud ano, měli bychom zde příklad transformace speciálního typu sídla (v tomto případě hornického střediska) na sídlo s dominantní agrární funkcí.

Samotné toponymum Svatý Kříž (Heiligen Kreutz) vcelku jasně odkazuje na dominantní úlohu zdejšího farního kostela (Zápotočná 1998). První zmínka o kostelu a také o vesnici pochází z roku 1530, kdy Jan z Pernštejna prodal některé majetky na Havlíčkobrodsku: „Šlapanov ves a dvory kmeci s platem, což tu má; Fafndorf a Muchokrupy, Svatý Kříž, vsi celé a dvory kmeci s platem; (...) s podacími kostelními, jedno v Bělé, druhé u Sv. Kříže a třetí v Šlapanově“ (AČ 20, 343–344, č. 242). Na počátku 16. století již Svatý Kříž existoval jako agrární sídlo, dost možná v podobě zemědělského dvora. Z pozdějších pramenů vyplývá, že se nejednalo o nijak lidnaté sídlo. V Berní rule, která vznikla krátce po polovině 17. století, je ve Svatém Kříži počítáno 2+1 osedlých (BR 2.1, 203). Tento údaj je sám o sobě vcelku nic neříkající, můžeme jej ale porovnat s okolními vesnicemi. Tak na příklad pro Lípu a Suchou bylo počítáno celkem s 10+6 (BR 2.1, 170), resp. 8 osedlými (BR 2.1, 203). Tereziánský katastr, který vznikl o necelé století později, celou situaci zachycuje podrobněji. Svatý Kříž čítal tehdy  $\frac{3}{4}$  osedlého. Měl zhruba třetinovou rozlohu polí oproti sousední Suché (TK 1, 196) a zhruba pouze desetinovou ve srovnání s Lípou (TK 1, 227). Rozloha katastru Svatého Kříže tak podle všeho nepřesáhla 90 ha, což znamená extrémně malý katastr. Svatý Kříž jako agrární sídlo existoval nejpozději v první třetině 16. století. Prokazatelně se jednalo o velmi malé sídlo, pravděpodobně o dvůr. Tato situace se vymyká z rámce agrárního osídlení zkoumané oblasti. Vše zatím ukazuje na nějakou návaznost na zaniklý Mittelberg.

Nyní nezbyvá než dokázat, zda má Mittelberg skutečně nějakou souvislost s kostelem Nalezení sv. Kříže. Vznik samotného kostela je možné na základě architektonického rozboru datovat snad kolem roku 1300 (Poche 1980, David et Rous 2006). Jeho patrocínium je zároveň charakteristické pro vrcholnou a pozdní kolonizaci, nicméně u nás se vcelku pravidelně objevuje již od první poloviny 12. století (Boháč 1973a, 1973b). Na základě těchto informací je možné ztotožnit kostel Nalezení sv. Kříže s farním kostelem v Mittelbergu, o který vedl dlouholetý spor vilémovský klášter a řád německých rytířů nejpozději od roku 1256 (CDB V.1, 164–165, č. 90; Adam 2006, Somer et Šrámek 2010).

Na základě těchto informací si již můžeme učinit poněkud přesnější představu o vzniku Svatého Kříže. Někdy kolem poloviny 13. století vzniklo hornické centrum Mittelberg.

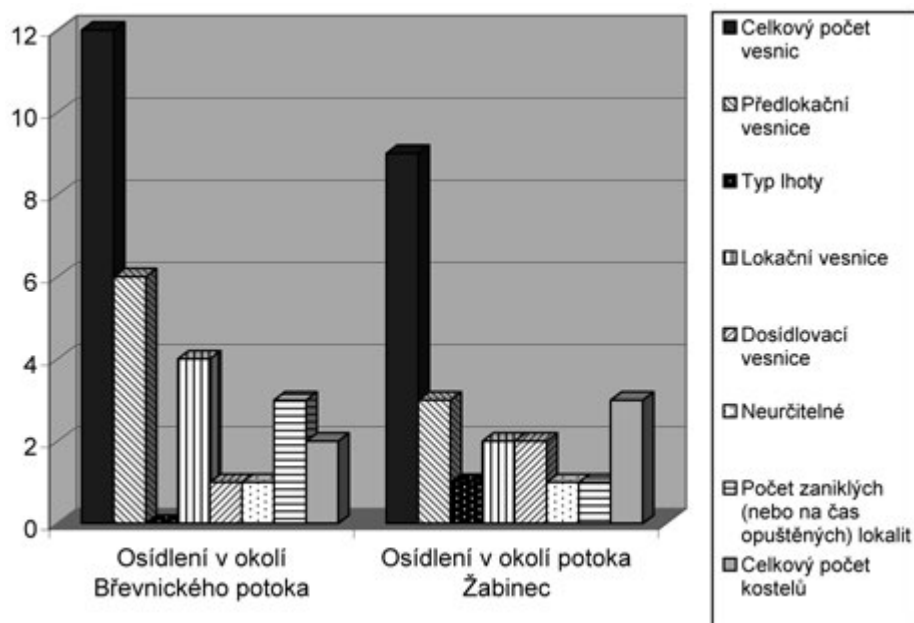
Pro jeho potřeby byl postaven v bezprostřední blízkosti farní kostel Nalezení sv. Kříže, který je podle všeho poprvé připomínán již roku 1256. Přestože samotný Mittelberg někdy kolem poloviny 14. století zanikl, farní kostel svému okolí stále sloužil (dodnes je farním centrem pro 10 okolních vesnic). Jako agrární sídlo (dvůr) je Svatý Kříž zmiňován roku 1530. V případě Svatého kříže musíme tedy konstatovat, že se hornické středisko po ukončení své produkce jako celek nepřeměnilo v agrární sídlo, což ovšem nevyklučuje, že Svatý Kříž jako zemědělský dvůr potřebám Mittelbergu skutečně sloužil. Otázka vlastní zemědělské produkce hornických sídel totiž stále není zcela uspokojivě vyřešena. Výsledky průzkumu některých hornických sídel dokazují vlastní zemědělskou produkci. Bez výjimky ale byla zhodnocena pouze jako doplňková, mnoho lokalit vůbec postrádá v nálezovém inventáři zemědělské nástroje. Agrární produkci hornických sídel proto není důvod přeceňovat (Nováček 1994). Dnešní vesnice Svatý Kříž vznikla kolem farního kostela, který předtím sloužil potřebám hornického centra. Zda se zde v době existence Mittelbergu nacházel kolem kostela i zemědělský dvůr, může dokázat opět pouze archeologický průzkum.

#### POROVNÁNÍ VÝVOJE OSÍDLENÍ

Při porovnání vývoje osídlení v obou lokalitách narazíme většinou na shodné prvky. V obou oblastech nalézáme jak nelokovaná, tak i lokovaná sídla. Stejně tak v obou mikroregionech nalézáme vesnice, které vznikly pro maximální využití zbylého půdního fondu. Předpokládaný proces vývoje sídelní struktury tak v obou oblastech sleduje jasné schéma. Nejprve vzniklo předlokační osídlení, produkt tzv. „vnitřní kolonizace“ nesené domácím obyvatelstvem. Zda tato fáze navazovala na ještě starší rozptýlené osídlení, není možné za pomoci historických metod zjistit. Přesnější dato-

vání vzniku koncentrovaného předlokačního osídlení představuje zatím neřešitelný problém. Jistým vodítkem může být porovnání s již známými lokalitami v bezprostředním okolí zkoumaného regionu. Zde se nachází vesnice Libice nad Doubravou s románským kostelem pocházejícím pravděpodobně ze druhé poloviny 12. století (Smetánka et Škabrada 1975). V případě města Chotěboře lze předpokládat předlokační fázi osídlení (Hejhal 2009, Somer 2009a). V (České) Bělé byl při stavbě obchvatu nalezen dřevěný fragment (patrně pozůstatek rýžování zlata) datovatelný rámcově do 12. století (prezentováno na konferenci Stříbrná Jihlava 2010) a v (Havlíčkově) Brodě také nacházíme předlokační fázi osídlení, datovatelnou do 12., snad i do 11. století (Hejhal 2009). Podle těchto zatím fragmentárních zjištění můžeme předpokládat existenci nějaké formy stálého zemědělského osídlení ve sledovaném regionu již ve 12. století. Zda se tento předpoklad podaří ověřit, je již otázkou dalšího výzkumu.

Někdy v průběhu 13. století se začínají objevovat lokované vesnice, tedy kvalitativně jiný druh agrárních sídel. To ovšem nutně neznamená, že vznikají zcela nová sídla. Během procesu lokace mohly být nahrazeny starší vesnice pokročilejší sídelní formou. Vznik lokovaných vesnic není svázán s německým etnikem. Zejména na pravém břehu Sázavy nacházíme více lokovaných vsí, které jednoznačně vykazují kontinuální českou etnicitu. Situace na levém břehu Sázavy je v tomto směru poněkud odlišná, zde se podle všeho německé etnikum podílelo na transformaci staršího osídlení. Pro období středověku ale nemáme dostatek pramenů pro zhodnocení tohoto fenoménu, nehledě na to, že se jedná o problematiku, která by vyžadovala samostatnou a objektivní studii v daleko širším geografickém horizontu. Alespoň nástin vývoje jazykové situace v Čechách (včetně odkazů na další literaturu) podává článek Emila Skály (Skála 1993).



Tab. 1. Porovnání středověké sídelní struktury obou sledovaných mikroregionů.

Tab. 1. Comparing schema of the medieval settlement structure in the both analysed microregions.

Soubor sledovaných prvků je bohužel příliš úzký na to, abychom z něj mohli vyvozovat nějaké dalekosáhlé závěry. Jasně se ale ukázalo, že „živelná hornická kolonizace nesená německým etnikem“ v této zjednodušené formě neexistovala. Těžba a zpracování polymetalických rud přímo neovlivnilo vývoj agrárního osídlení. Zjištěná situace ale plně odpovídá schématu Karla Nováčka, který předpokládá, že „rozvoj těžby a zpracování surovin mohl zpětně působit jako výrazný impuls, způsobující změny v organizaci zemědělské výroby nebo i ve struktuře zemědělských sídlišť v bližším či vzdálenějším okolí“ (Nováček 1994). Na rozvoji hornického podnikání se podílela zejména nová vrstva městského patriciátu, obyvatel dalšího nového sídelního prvku v tomto regionu – měst. První generace městského obyvatelstva většinou pocházela z německy mluvících oblastí říše, kde již měli praktické zkušenosti s novým typem osídlení. Tito podnikatelé tedy patrně budou hlavními nositeli transformace stávající sídelní struktury celého regionu, tedy procesu, který můžeme obecně označit jako *melioratio terrae*, zlepšení země (Bartlett 1993). Podle dochovaných písemných pramenů můžeme s jistotou a opatrností tento kvalitativní posun ve vývoji agrárního osídlení rámcově datovat do druhé poloviny 13. století – tedy do doby prudkého rozvoje montánních aktivit na Havlíčkobrodsku.

Jeden výraznější rozdíl ovšem pozorovatelný je – počet kostelů. Na pravém břehu Sázavy, na území nepoznamenaném těžbou stříbrných rud, nacházíme celkem dva kostely na 12 vesnických sídel. Zato v oblasti, ve které probíhala intenzivní těžba a zpracování rud, můžeme lokalizovat celkem tři kostely na devět vesnických sídel. Je otázkou dalšího výzkumu, zda zvýšená koncentrace sakrálních staveb v montánních regionech představuje obecný jev. Rozmístění kostelů v montánním regionu vykazuje jednu zvláštnost. Pouze jeden z nich se totiž nalézá ve vesnici, v případě Svatého Kříže a kostela sv. Markéty se jedná (či spíše jednalo) o sakrální stavby, které sloužily potřebám horníků a neměly bezprostřední vazbu na agrární osídlení.

## ZÁVĚR

V úvodu tohoto příspěvku jsem položil otázku, zda těžba a zpracování rud ovlivnila vývoj agrárního osídlení na Havlíčkobrodsku. Odpověď není a nemůže být jednoznačná. Ovlivnila, ale pouze nepřímo. Havlíčkobrodsko bylo osídleno již před počátkem montánních aktivit. Přítomnost měšťanů a podnikatelů v hornictví, hutnictví či mincovnictví (tyto skupiny se většinou překrývaly) na druhou stranu urychlila transformaci původní sídelní struktury. Navenek se tato změna projevila vznikem lokovaných vesnic, což je ovšem jen vnější znak daleko hlubší proměny celé společnosti. Na bázi zvolených mikroregionů nenalézáme žádné výrazné rozdíly ve vývoji agrárního osídlení. Ať se již stříbrné rudy těžily či nikoliv, procesy vývoje osídlení probíhaly v obou lokalitách ve stejnou dobu zhruba stejně. Jediný výraznější rozdíl můžeme pozorovat v počtu sakrálních staveb. Zdá se, že pro potřebu přechodných hornických sídel

vznikala síť farních kostelů, které jsou dodnes zachytitelné. Nápadná koncentrace sakrálních staveb v hornických oblastech tak může indikovat zaniklé hornické lokality (těžební, zpracovatelské či kombinované), tento poznatek ale potřebuje ověřit i v jiných montánních regionech.

Na základě použití historických metod není možné vytvořit věrný obraz minulosti, který by vše zachytil do nejmenších detailů. Předložená studie představuje spíše hrubou skicu, kterou jsou zachyceny základní obrysy vývoje osídlení na Havlíčkobrodsku. Pro zlepšení tohoto obrazu je ovšem nutná interdisciplinární spolupráce, a to zejména s archeologií.

Výzkum vznikl za finanční podpory udělené roku 2010 Ministerstvem školství, mládeže a tělovýchovy ČR v rámci Rozvojového projektu č. 15/12, programu 5b, Filozofické fakulty Univerzity Palackého v Olomouci: Podpora individuálního rozvoje mladých akademických pracovníků Filozofické fakulty Univerzity Palackého.

## SUMMARY

Mining and ore processing have influenced the development of agrarian settlement in the Havlíčkův Brod (Deutschbrod) region only indirectly. The Havlíčkův Brod region was populated before the mining activities had begun. The presence of burgesses and entrepreneurs in mining, metallurgy and minting on the other hand accelerated the transformation of the original settlement structure of the region. Outwardly, this change expressed itself by the emergence of a new type of villages with specified uniform plots, but this is only the outward sign of deeper changes in society as a whole. On the basis of the examined micro-regions (one, as we know today, had no medieval mining activity, while the other can be characterised as a classical medieval mining landscape with numerous extraction, processing and smelting sites) we do not find any significant differences in the development of the agrarian settlement. The same processes concerning the development of settlement took place in both locations at around the same time. A really significant difference can be observed in the number of religious buildings. It seems that for the needs of the transitional mining settlements arose network of parochial churches that we can find even today. The striking concentration of religious buildings in mining areas can indicate location of former mining sites. Using historical methods we are not able to describe the development of medieval settlement in this region in full detail. To improve this picture, interdisciplinary cooperation, especially with archaeology, is required.

## PRAMENY A LITERATURA

- AČ 20: Archiv český čili staré písemné památky české i moravské XX, ed. Kalousek, Josef. Praha 1902.
- ADAM P. (2006): Řád německých rytířů a jeho působení v Čechách, na Moravě a ve Slezsku. Praha.
- BARTLETT R. (1993): *The Making of Europe. Conquest, colonization and cultural change 950–1350*. Princeton.
- BOHÁČ Z. (1973a): Patrocinia jako jeden z pramenů k dějinám osídlení. – *ČsČH*, 21: 369–388.
- BOHÁČ Z. (1973b): K některým geografickým aspektům středověkého osídlení v našich zemích. – *Historická geografie*, 10: 151–169.
- BOHÁČ Z. (1982): Katastry – málo využitý pramen k dějinám osídlení. – *Historická geografie*, 20: 15–87.
- BR 2.1: Berní rula, 2. Popis Čech r. 1654. Souhrnný index obcí, osad a samot k berní rule. – [ed.] Doskočil Karel, Praha 1954.
- CDB V.1: *Codex diplomaticus et epistolaris regni Bohemiae V.1 (1253–1266)*. – [ed.] Dušková Saša et Šebánek Jindřich. Praegae 1974.
- CDM VIII: *Codex diplomaticus et epistolaris Moraviae VIII (1350–1355)*. – [ed.] Brandl Vincenc, Brünn 1874.
- DAVID J. et ROUS P. (2006): Neviditelní svědkové minulosti. Místní a pomístní jména na Vysočině. Praha.
- DAVID J. (2002): Odras těžby a zpracování rud, především stříbra, v toponymii užšího Havlíčkovobrodsku. – *Acta onomastica*, 43: 7–18.
- HEJHAL P. (2007): Poznámky k počátkům osídlení humpoleckého zlatorudného pásu. – *Stříbrná Jihlava 2007 – Silberne Stadt Jihlava 2007*. Jihlava – Brno 2007: 56–63.
- HEJHAL P. (2009): Pravěké a raně středověké osídlení české části Českomoravské vrchoviny. Brno. – Ms. [Nepublikovaná doktorská disertační práce].
- MACEK L. (1996): První písemná zmínka o Havlíčkově Brodě – příspěvek k nejstarším dějinám města. – *Acta universitatis carolinae – philosophica et historica*, 5, z pomocných věd historických XIV: 117–124.
- MALÝ K. et ROUS P. (2001): Ověření výpovědních možností strusek z Jihlavska a Havlíčkovobrodsku. – *Archaeologia historica*, 26: 67–87.
- MĚŘÍNSKÝ Z. (1990): Vývoj osídlení Jihlavska do 13. století (Nástin). – *Vlastiv. Sbor. Vysočiny. Oddíl věd společenských*, 7: 129–141.
- MUSIL F. (2002): Osídlování Poorlicka v době předhusitské. Ústí nad Orlicí.
- NOVÁČEK K. (1994): Hornická sídliště – příspěvek ke studiu středověkého neagrárního osídlení. – *Mediaevalia Archaeologica Bohemica 1993, Památky archeologické – supplementum*, 2: 158–170.
- PEHAL Z. (2009): Zaniklá středověká vesnice Rouzeň u Nové Vsi u Chotěboře, k. ú. Víška. – *Havlíčkovobrodsko*, 23: 7–33.
- POCHE E. (1980): *Umělecké památky Čech, III*. Praha.
- PRAVDOVÁ B. (1998): *Dějiny obyvatelstva českých zemí*. Praha.
- PROFOUS A. (1949): *Místní jména v Čechách. Jejich vznik, původní význam a změny, I*. Praha.
- RBM II: *Regesta diplomatica nec non epistolaria Bohemiae et Moraviae II(1253–1310)*. – [ed.] Emler Josef. Praegae 1882.
- ROUS P. et MALÝ K. (2004): Průzkum terénních stop po zpracování polymetalických rud na Havlíčkovobrodsku. – *Mediaevalia archaeologica*, 6: 121–144.
- ROUS P. (1995): Nález středověké keramiky u osady Ovčín u Havlíčkova Brodu. – *Zpravodaj muzea v Hradci Králové*, 21: 124–134.
- ROUS P. (1998): Nález středověké keramiky v okolí kostela sv. Vojtěcha v Havlíčkově Brodě. – *Zpravodaj muzea v Hradci Králové*, 24: 148–154.
- ROUS P. (2003): Stříbrnorudné hornictví na Havlíčkovobrodsku od 13. do 17. století. – *Archeologia technica*, 15: 49–56.
- SKÁLA E. (1993): Jazyková situace v Čechách v rozmezí let 993–1322. – *Milénium Břevnovského kláštera, (993–1993)*: 163–171.
- SMETÁNKA Z. et ŠKABRADA J. (1975): Neznámý románský kostel na Libické cestě. (Příspěvek k povrchovému průzkumu raně středověké vesnice). – *Archeologické rozhledy*, 27: 178–181, 238–239.
- SOMER T. et ŠRÁMEK J. (2010): *Historie benediktinského opatství sv. Petra a Pavla ve Vilémově (1160–1541)*. Praha.
- SOMER T. (2009a): Dějiny Chotěboře do roku 1331. – *Havlíčkovobrodsko*, 23: 34–56.
- SOMER T. (2009b): Smil z Lichtenburka a žďárský klášter. – *Historica Olomucensia*, 36: 9–23.
- TĚSNOHLÍDEK J. (2010): Zpracování keramického souboru z tzv. „Střepeniště“ hradu Ronovce (okres Havlíčkův Brod). Brno. – Ms. [Nepublikovaná diplomová práce].
- TK 1: *Tereziánský katastr český. Svazek 1. Rustikál (kraje A–Ch)*. – [ed.] Chalupa Aleš, Lišková Marie, Uhlíček Josef, Rajtoral František. Praha 1964.
- TRUHLÁŘ J. (1905) [ed.] : *Catalogus codicum manu scriptorum latinorum qui in C. R. Bibliotheca publica atque universitatis Pragensis asservantur, I*. Praegae 1905.
- ZÁPOTOČNÁ A. (1998): Vliv německého osídlení na vývoj místních jmen na území Havlíčkovobrodsku a Jihlavska. – In: *Češi a Němci na Vysočině. Havlíčkův Brod 1998*: 75–142.
- ŽEMLIČKA J. (1980): Vývoj osídlení dolního Poohří a Českého středohoří do 14. století. Praha.

