

Problematika památkové ochrany archeologických stop montánní činnosti; příklad Čáslavska

The issues with preservation of archeological traces of mining activity, example Čáslavsko

¹MARTIN TOMÁŠEK, ²JOLANA ŠANDEROVÁ

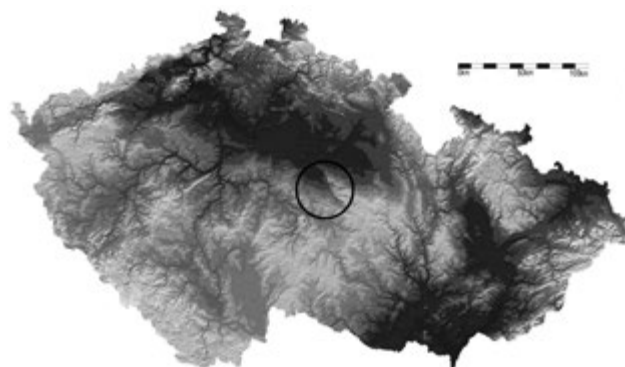
¹Národní památkový ústav, Valdštejské nám. 3, Praha, CZ – 118 01; e-mail: tomasek@up.npu.cz; ²Česká geologická služba, Dačického nám. 11, Kutná Hora, CZ – 274 01; e-mail: jolana.sanderova@geology.cz

Abstract: In this contribution the state of heritage in the field of mining history, mining archaeology and the surface remains of old mining in relation to the concept of the Czech and European heritage legislation is looked at. Within the legislative framework of the Czech Republic especially law No. 44/1988 (mining law) and law No. 20/1987 on the national heritage authority are important. In mining law the principal is preferred to close old mines of all kinds whereas according to heritage law these objects are also ancient monuments and theoretically have to be investigated by rescue excavations in case of planned mining operations. What is missing methods and legislative mechanisms to proclaim these objects officially cultural heritage. This is probably the reason why the Official Register of ancient monuments of the Ministry for Culture in the Czech Republic lists only 17 historical mining objects. One example of a historical mining area, where these problems and conflicts concentrate, is the Čáslav Region. But there are also very important sites for mining history and archaeology in other parts of the Czech Republic. It is time to ask the question, if in the interest of an effective preservation of monuments of the historical Czech mining heritage it would not be optimal e.g. to concentrate the existing individual information systems with mining historical and archaeological data in a new, single, multidisciplinary central national data base.

Key words: mining monuments, cultural heritage, Čáslav region, preservation

ÚVOD

Zásadním úkolem společného snažení odborníků z různých oborů je jistě co nejkvalitnější poznání pramenné základny, která by nám umožnila co nejvěrohodněji definovat představy o snahách našich předků získávat přírodní zdroje, účinně je zpracovat a využít. Stejně důležité je ale také zachování alespoň části nenarušených či jen málo poškozených lokalit s montánní pamětí do budoucnosti. Snad každým rokem jsme totiž svědky toho, jak nové metody či kvalitnější aplikace starších metod rozšiřují naše poznávací možnosti. Při studiu svazků, které jsou výsledkem jednání minulých konferencí Stříbrná Jihlava, se zdá, že aspekt uchování definovaného výběru pokud možno neporušených lokalit montanistické historie naší země do budoucnosti a jeho režim ochrany nebyl dosud nijak zvlášť pojednán (1998, 2001, 2004, 2007), byť na tuto problematiku upozorňoval již v roce 1975 Majer (1975). Jsme přesvědčeni, že péče o pozůstatky montánních aktivit v kontextu péče o archeologickou složku kulturního dědictví ČR a Evropy zvláště je jedním z neaktuálnějších témat našeho snažení vůbec. Pro laika většinou celkem nenápadné povrchové pozůstatky po těžbě činí z montánních památek jedny z nejohroženějších v české krajině, když jsou často i nevědomky zaváženy a aplanovány. Praktický konec českého rudného hornictví v posledních desetiletích pouze zdůrazňuje nutnost systematické ochrany a prezentace tohoto zajímavého aspektu vývoje naší historické krajiny. Z odborného hlediska také proto, aby nové poznávací metody v budoucnu ještě měly prostor ke své aplikaci.



LEGISLATIVNÍ PROSTŘEDÍ

Důležitou položkou ovlivňující uchování stop po hornické činnosti v krajině je platná legislativa a zde především zákony č. 44/1988 Sb. O ochraně a využití nerostného bohatství (horní zákon) a zákon č. 20/1987 Sb. O státní památkové péči. Na straně jedné je preferovaným řešením zajištění opuštěných důlních děl přinejmenším zneprístupnění, na straně druhé jsou důlní díla pouze lokalitami na území s archeologickými nálezy, kde má být realizován záchranný archeologický výzkum v případě, že se zde plánuje nějaká činnost narušující archeologické památky. Tedy přeženeme-li jen trochu výklad obou zákonů, pak u obou je optimálním způsobem ochrany opuštěného důlního díla jeho fyzická likvidace.

Zákon č. 44/1988 Sb. je pro nás zajímavý zejména zněním § 35, který definuje opuštěné důlní dílo jako důlní dílo v podzemí, které je opuštěno a jehož původní majitel či právní nástupce není znám. Takové dílo pak z pohledu státu

není jeho majetkem. Stát k němu nemá žádný vztah kromě nutnosti v nezbytně nutném rozsahu provést jeho zajištění nebo likvidaci. Tuto povinnost ze strany státu naplňuje MŽP ČR. Po ohlášení zjištěného důlního díla je záležitost většinou postoupena k prošetření majetkově-právních otázek a k podání informací o báňské situaci a historickém vývoji díla České geologické službě – útvar Geofondu. Souběžně je dotázán příslušný báňský úřad či úřad obecní. Pokud je ohlášené dílo opuštěným důlním dílem, je informován příslušný báňský úřad, který nařídí zajištění či likvidaci důlního díla. Likvidace je preferovaným řešením a zamezení vstupu přímo vyžadovaným, neboť průzkum podobného díla je ze zákona báňskou činností (Blažko 1999). Ani zákon o státní památkové péči č. 20/1987 Sb. není k uchování podzemních struktur a s nimi souvisejících nadzemních reliktiů, vypovídajících o minulém využití krajiny z pohledu archeologie, příliš vstřícný. Pokud nejsou prohlášeny kulturní památkou ČR a zapsány do ÚSKP ČR jako archeologické stopy, pak se jedná prakticky o území s archeologickými nálezy dle § 22., odst. 2. Zákon zde předpokládá „pouze“ provedení záchraného archeologického výzkumu v případě, že je území s archeologickými nálezy ohroženo stavební či jinou činností, ohrožující archeologické nálezy v jejich původním uložení.

ÚSKP a památky montánní archeologie v něm

Zákon, který u nás zavedl institut ústředního seznamu kulturních památek, pochází již z roku 1958. V době platnosti současného zákona 20/1987 Sb. se z původně spíše pomocného soupisu památek stal oficiální seznam. Československá a česká společnost od té doby urazila značný kus cesty, avšak ještě dnes ÚSKP ČR obsahuje řadu lokalit, jejichž nutnost ochrany je i z pohledu archeologie přinejmenším diskutabilní (archeologicky vytěžené lokality, místa spojená s historickými událostmi až v novověku atp.). Na straně druhé zde řada zcela zásadních lokalit nefiguruje.

Proces prohlášení některé z lokalit kulturní památkou ČR není jednoduchý a ani krátký. Návrh může, dle platné legislativy, MK ČR předložit pouze AV ČR. V praxi AV ČR předává MK ČR převážně návrhy jiných právnických a fyzických osob, podpořené odborným vyjádřením územně příslušného ARÚ. MK ČR pak musí vyrozumět vlastníky

a zejména zkoumá, dle § 2, zda lokalita plní znaky odst. 1 písm. a § 23. Tedy zda odpovídá charakteristice archeologického nálezu. Archeologickým nálezem je pak vždy věc či soubor nálezů. Často to má být archeologický artefakt umožňující datování, což je u montanistických památek někdy problém. Celý proces může ale i pak mít řadu problematických momentů, plynoucích zejména z procesních aktů a správního řádu, které mohou snahu o vyhlášení KP ČR zhatit. Navíc je třeba přiznat, že argumenty, které používáme, abychom zdůvodnili výjimečnost a význam lokalit, nejsou pro naše partnery na AV ČR a MK ČR vždy přesvědčivé. Z pohledu MK ČR jako instituce, která památky prohlašuje na návrh AV ČR, chybí metodika pro posuzování jedinečnosti a kvality navrhované lokality. Chybí standard terénní dokumentace, mnohde i dostatečná archeologická datace a historické důvody pro zapsání do ÚSKP. Pokud již jsou některé pozůstatky po hornické či zpracovatelské činnosti prohlášeny KP a stanou se součástí zvláště chráněného tezauru kulturních památek ČR, pak nejsou definována pravidla jejich následné úpravy a prezentace, zejména s přihlédnutím k dlouhodobé udržitelnosti a zachování památky. Snad také proto je zapsáno do ÚSKP v Čechách pouhých 21 montanistických památek jako archeologické stopy, dalších 14 pak na Moravě. Další památky s archeologickým kontextem jsou zapsány jako technické památky.

Jak bylo naznačeno, podíváme-li se tedy na současný stav ÚSKP ČR tak, jak je přístupný v aplikaci monumnet NPÚ, který ne vždy odpovídá skutečnému ÚSKP ČR (<http://monumnet.npu.cz/monumnet.php>), a projdeme-li si o něco více než 1300 položek, které nesou přízvisko archeologické stopy, zjistíme následující základní statistické údaje zobrazené v tabulkách 1 a 2.

V době, kdy byl ÚSKP ČR do jisté míry pomocným soupisem památek, tedy do roku 1988, bylo zapsáno 20 montanistických památek jako archeologické stopy. Poslední precedentní rozhodnutí MK ČR však u dvou takových kulturních památek, postrádajících formální akt vyhlášení KP, ochranu právě z tohoto důvodu zrušila. Kolik památek montánní povahy by kvůli výkladu, že ztratí-li se „rodný list“ památky, památka pak neexistuje, přišlo o svůj status? Zřejmě by jich nebylo málo. Památky prohlášené v době účinnosti zákona 20/1987 Sb. touto latentní chorobou netrpí. Od roku 1988 jich bylo vyhlášeno 15, z toho 7 v jediném

Tab. 1. Lokality s pozůstatky těžby či zpracování rud, zapsané do ÚSKP jako archeologické stopy; počet.

Tab. 1. Site with remnants of mining or ore processing, listed in the Central Register of Cultural Heritage (further only ÚSKP) as archaeological traces; number.

PHA	STČ	JČ	PLZ	KV	ÚST	LIB	KH	PA	VY	Čechy	VY	JM	OLM	ZL	MS	Morava Slezsko	ČR
0	2	5	8	1	1	0	1	0	3	21	1	1	8	0	4	14	35

Tab. 2. Lokality s pozůstatky těžby či zpracování rud, zapsané do ÚSKP jako archeologické stopy; vyhlášeny před rokem 1988 / po roce 1988.

Tab. 2. Sites with remnants of mining or ore processing, listed in the ÚSKP as archaeological traces; inscribed before 1988 / after 1988.

PHA	STČ	JČ	PLZ	KV	ÚST	LIB	KH	PA	VY	Čechy	VY	JM	OLM	ZL	MS	Morava Slezsko	ČR
0	1/1	3/2	6/2	1/0	1/0	0	0/1	0	2/1	14/7	0/1	1/0	1/7	0	4/0	6/8	35

kraji (Olomouckém)! Je zřejmé, že „zapamátkování“ lokalit souvisí zejména s aktivitami jedince a nikoliv koncepčním přístupem nějaké instituce. Ostatně tato skutečnost je rozlišitelná také ve struktuře druhů jednotlivých památek montanistické povahy a použité terminologii (tab. 3).

Uvedené údaje si jistě zaslouží naši pozornost a nelze je rozhodně považovat za uspokojivé! Jak již bylo řečeno, třicet pět památek zapsaných jako archeologické stopy nezahrnuje všechna důlní díla zapsaná do ÚSKP ČR. Ostatní jsou však vedena jako technické památky, a to většinou bez výslovného zmínění jejich případného archeologického kontextu v textu jejich vyhlášení. Toto zjednodušení či opomenutí znamená, že z pohledu zákona č. 20/1987 Sb. jsou archeologické kontexty takových lokalit „pouhým“ územím s archeologickými nálezy. Zde zákon nezná jinou „ochranu“ při ohrožení rekonstrukcemi či jinou činností, nežli exkavaci záchraným archeologickým výzkumem. Tedy praktické zničení archeologické podstaty takové památky.

Stav péče o tento fond

Ani v této oblasti na tom není naše památková péče o mnoho lépe. Systematičtěji se památkami montánního charakteru, včetně jejich archeologického kontextu, nikdo nezabývá. Postrádáme metodiku nakládání s nimi, tj. obecné principy prezentace, využití a jejich dlouhodobé správy. V zásadě negativní případ pak představuje torzo úpravnické pece v Kašperských Horách (Waldmannová 2010), která je jediným chráněným objektem svého druhu v ČR. Zde po necelých dvaceti letech od exkavace a zpřístupnění široké veřejnosti formou fixace zdív a základního zpevnění dochází bez průběžné péče o památku k její zásadní destrukci. Nad slunce jasně se zde ukazuje, že jakákoliv forma prezentace jádra památky na povrchu musí mít promyšlený projekt se zajištěnou dlouhodobou vizí, který vytvoří podmínky pro zajištění průběžné údržby a vlastní existence. Bez studie dlouhodobé udržitelnosti péče o památku je asi nejefektivnějším řešením její zasypaní a jiný způsob prezentace (např. pomocí informačních tabulí apod.). Každý projekt výzkumu a prezentace by zřejmě měl připouštět také variantu zasypaní inertním materiálem v případě, že již není možno dlouhodobou a průběžnou péči zajistit.

Kritéria pro definici významné archeologické památky a její případný zápis do ÚSKP ČR

Abychom se mohli vyjádřit k zásadní otázce, tedy jaké lokality by měly být chráněny zákonem o státní památkové péči, je dobré se vyjádřit k tomu, co stávající legislativa nijak zvlášť nespecifikuje. Jaké znaky má splňovat archeologická nemovitá památka? V dnešní době diskuse na toto téma překvapivě opět spíše začíná. Snad tedy je možno vyjít z následujících základních kritérií tak, jak byla definována zejména M. Kunou (Kuna 2009). M. Kuna navrhuje následující kritéria:

Tab. 3. Druhy lokalit s pozůstatky těžby či zpracování rud, zapsané do ÚSKP jako archeologické stopy.

Tab. 3. Types of sites with remnants of mining or ore processing, listed in the ÚSKP as archaeological traces.

Specifikace památky	Čechy	Morava a Slezsko	ČR
Rudný důl	6	12	18
Pinkoviště	1	0	1
Sejpy/rýžoviště	11	0	11
Halda/povrchový důl	1	0	1
Kutiště	0	1	1
Úpravna rud	1	0	1
Železárna/struska	1	1	1
Celkem	21	14	35

Obsah památky: Archeologický pramen je „předmět nebo soubor předmětů, který nese nepsanou informaci o minulém světě“; jsou to předměty, které již ztratily své místo v živé kultuře (prošly tedy archeologizací). Archeologický pramen památkového rázu tedy většinou obsahuje nemovité a/nebo movité artefakty na povrchu terénu a/nebo pod ním. V ojedinělých případech může být archeologická památka tvořena pouze ekofakty (např. výrobním odpadem) nebo pouze přírodními fakty (např. rašeliniště s dobře zachovalým pylovým spektrem). Výjimečně může být archeologickou památkou také samo místo, kde se prokazatelně odehrály určité aktivity, a to i bez významného zastoupení artefaktů či ekofaktů. Záměrný výběr místa totiž v těchto případech svědčí o určitém účelu, podobně jako záměrné formování artefaktu (např. jezírko, do něž byl uložen depot).

Hodnoty památky: Existuje více typů hodnoty archeologické památky, které se v konkrétních případech zpravidla prolínají, ale mohou se vyskytovat i jednotlivě. Ilustrativní hodnota památky spočívá v její schopnosti názorně ilustrovat kulturu a vývoj minulých společností, a to především svým povrchovým vzhledem. S ním souvisí zpravidla dobrá zachovalost nemovitých součástí památky, její zasazení do krajiny apod. Tyto památky mohou být navštěvovány veřejností a sloužit k osvětovým účelům. Hodnotu tvoří především jejich nemovité součásti; přítomnost movitých nálezů je obvyklá, ale není nepostradatelná (např. mohylníky již mohou být vykradené). Poznávací hodnota souvisí s možností památku v budoucnosti odborně prozkoumat. Chránit památku je třeba pro její archeologický obsah. Tento obsah musí být odborně prokazatelný, ale na povrchu krajiny nemusí být patrný. Méně rozhodující tedy je celková zachovalost a povrchový vzhled lokality, neboť i poslední zbytky archeologického obsahu mohou být často nenahraditelným pramenem poznání. Typickým příkladem lokality s poznávací hodnotou (při absenci ostatních) je raně středověké naleziště v Roztokách u Prahy. Památky s poznávací hodnotou by měly sloužit jako „konzervy“ pro budoucí výzkum, přičemž rozsah jejich budoucího „ničení výzkumem“ bude regulován (např. 10 % zachovalé plochy za 20 let). Poslední typ hodnoty památky vzniká kombinací archeologického obsahu s historickým vědomím.

Jde o tzv. „místa s pamětí“ (např. Pražský hrad, Libice nad Cidlinou, Mikulčice). Tyto památky jsou významné při vytváření regionální, národní nebo nadnárodní identity. Přítomnost archeologického obsahu je logickým předpokladem, ale nemusí jít o obsah samostatně příliš významný (srov. různá bojiště). Chránit je třeba nejen archeologický obsah, ale i krajinný ráz. Krajním případem může být památka, kterou vytvořilo samo archeologické bádání (např. eponymní lokalita v Úněticích, jejíž hodnota v prvních dvou významech je zřejmě už minimální).

Nahraditelnost památky: Archeologické prameny jsou v principu nenahraditelné; zničenou lokalitu lze „nahradit“ jen zvýšenou ochranou jiného podobného případu. Nahraditelnost památky proto nepřímou úměrou souvisí s její četností jakožto typu: čím vzácnější je určitý typ pramene, tím významnější je památkou (ve skutečnosti je to možná složitější, neboť pozůstatky různých aktivit nás nemusí zajímat ve stejné míře). Aktuální četnost pramenů není výsledkem pouze někdejší četnosti určitých aktivit, ale odráží i archeologické transformace: některé typy komponent byly vzácné už kdysi (Stonehenge, Vladař), jiné byly kdysi běžné, ale málo se jich dochovalo (mohylová pohřebiště). Podle výsledné četnosti památek lze památky odstupňovat jako významné v kontextu Evropy, ČR nebo regionu. Je nutné systematicky uvažovat o ochraně nejen pramenů vzácných, ale i pramenů dosud početných a typických pro určitou kategorii, a to právě s ohledem na budoucí výzkum. Stav krajiny se rychle mění v neprospěch historické krajiny a její archeologické komponenty a co je dnes početné, může být zítra vzácné.

Kvantitativní aspekty: Zapsaných památek musí být nepochybně více než dnes. Zapsány by měly být skoro všechny nemovité doklady pravěkých a raně středověkých aktivit (např. hradiště, mohylníky). V případě aktivit vrcholně středověkých a mladších by měl být proveden rozumný výběr (např. zříceniny hradů a zaniklé středověké osady téměř všechny, úvozové cesty apod. ve výběru). Tyto památky se obecně zachovaly jen díky příznivým okolnostem a představují buď lokality vzácné už v minulosti, nebo vzácné v důsledku značného úbytku během následujících období. Je nutné uvažovat o průběžném zapisování vybraných lokalit pro jejich význam z hlediska budoucího archeologického výzkumu a stanovit pravidla pro zacházení s nimi. „Místa s pamětí“ je z principu omezený počet a často jsou už zapsána. Systematický rozbor otázky vytváření regionální a národní identity ve vztahu k archeologickým památkám by ale mohl vést k návrhu některých dalších.

Základní typy lokalit musí být jednoznačně identifikovány a popsány dle společné metodiky AV ČR a MK ČR viz <http://www.arup.cas.cz/cz/pamatkovaochrana/navrh-prohlaseni-kulturni-pamatkou.html>. Pohled na každou lokalitu, o které lze uvažovat z pohledu ÚSKP jako vhodném adeptu na prohlášení kulturní památkou, mohou výše načrtnutá kritéria učinit jasnější, proces posuzování pak „kontrolovatelnější“ a jeho výsledek průhlednější. Tuto skutečnost lze považovat za pozitivní nejen pro

AV ČR a MK ČR, ale také např. pro krajské či městské úřady, které jsou ze zákona vlastníkem velké většiny movitých archeologických nálezů. Konečně snad také pro ty z nás, kteří se vydají na nelehkou cestu za prohlášením jakékoliv archeologické památky za kulturní památku. Budou moci sami posoudit, nakolik má jimi doporučená lokalita šanci.

PŘÍKLADY TÁHNOU ...

Jakákoliv navržená kritéria je vždy především nutné vyzkoušet. Časlavsko a jeho montanistickou položku v památkovém fondu jsme si vybrali jako území, kde se s ohledem na jeho poměrně dobrou znalost můžeme zamyslet nad jeho potenciálem z pohledu ÚSKP ČR. Díky projektu povrchového průzkumu, orientovaného zhruba na oblast v rozsahu bývalého politického okresu Čáslav, který jsme realizovali v minulých letech především zásluhou Jiřího Starého († 2008), dnes můžeme zřejmě oprávněně konstatovat, že jsme v zájmové oblasti zachytili již většinu základních druhů antropogenních terénních změn souvisejících s prospekční, důlní a zpracovatelskou činností (např. Starý, Šanderová, Tomášek 2004a). V současné době evidujeme na vymezeném území více jak 70 lokalit, přičemž většina z nich doposud nebyla známa. Jedná se o všechny typy terénních příznaků prospekce, těžby i zpracování hornin včetně energetických staveb. Evidujeme tak sejpy, jámy, obvaly, štoly, propady atd. Je však třeba předeslat, že dosud jsme se zabývali především evidencí a dokumentací lokalit v terénu (protože mnohé z nich jsou denně v ohrožení a mohou velmi rychle beze stop zaniknout) a z časových důvodů jsme nevěnovali detailní pozornost archivům různých institucí, kde se mohou nalézat více či méně bohaté prameny k námi evidovaným lokalitám (těm na rozdíl od lokalit samotných akutní nebezpečí nehrozí – jak doufáme). Z tohoto důvodu jsou v některých případech písemné prameny jen stručně zmiňovány a jejich znalost nevychází z archivního studia, ale z odvozené literatury. Nicméně v případě, že by došlo k přípravě návrhu na zápis do seznamu ÚSKP, bude nutné eventuelní písemné prameny doplnit.

Pokusíme se nyní definovat, které lokality z této zájmové oblasti a proč lze nazvat významnými archeologickými lokalitami, a to natolik, že je vhodné uvažovat o jejich památkové ochraně. Abychom pokryli široké spektrum rozličných lokalit, rozdělili jsme je na několik základních typů, u každého typu (bude-li to možné) se na příkladu pokusíme nastínit, nakolik vybrané lokality z našeho zájmového území splňují kritéria uvedená v předchozí kapitole:

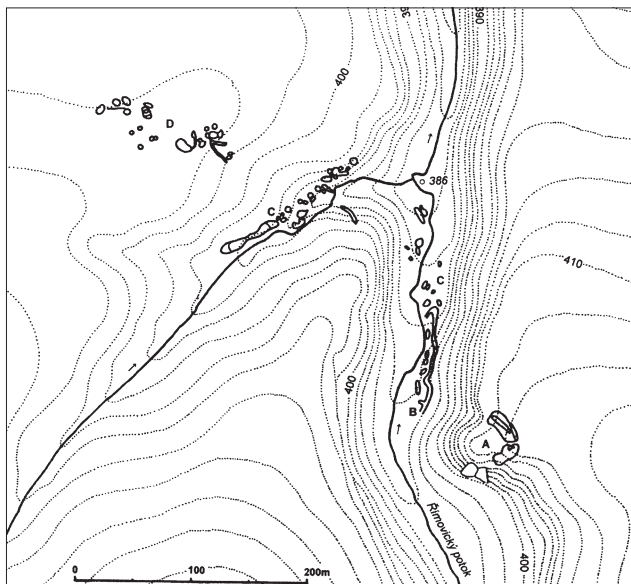
- I. lokality s pozůstatky povrchové těžby
 - a) rýžoviště, sejpy
- II. lokality s pozůstatky podpovrchové těžby
 - a) obvaly
 - b) šachty a šachtice
 - c) štoly
 - d) kutací rýhy

- III. zpracovatelské areály
- IV. energetická díla
- V. hornické sídelní areály, opevněné polohy
- VI. areály zahrnující více aktivit

Konkrétní příklady jednotlivých typů objektů:

Římovice II: Jde o lokalitu s pozůstatky povrchové těžby a rýžování, která se nachází zhruba 3 km jihozápadně od Golčova Jeníkova a je jednoznačně jednou z největších, které v našem zájmovém území evidujeme. Lokalita o celkové délce asi 500 metrů se rozkládá v zalesněném údolí Římovického potoka a jeho přítoku. Evidujeme zde jednak typické sejpy, dále pozůstatky šachtic v deluviu a také stopy po přemístění koryta potoka (obr. 1). V sedimentech potoka lze i dnes nalézt zlatinky. Poblíž tohoto těžebního komplexu, na ostrožně nad potokem jsme zaznamenali opevněnou lokalitu a stopy po pokusech o těžbu z primárního ložiska. Vztah opevněné lokality ke zmíněným montánním aktivitám však nebyl dosud objasněn. Vzhledem k tomu, že sběry prozatím nepřinesly žádný archeologicky datovatelný materiál, nemůžeme ani rýžoviště, ani opevněnou lokalitu časově zařadit a písemné prameny k této lokalitě nám také v této chvíli zcela chybí (Starý, Šanderová, Tomášek 2004a).

Nyní si objasňeme, zda popsany areál splňuje výše uvedená kritéria nutná pro jeho eventuální zápis do ÚSKP. Obsah památky je zde neoddiskutovatelný. Rozsáhlý komplex obsahující dosud dobře rozpoznatelné terénní příznaky exploatace splňuje i kritérium ilustrativní hodnoty památky



Obr. 1. Římovice II. A: opevněná poloha; B: přeložený tok potoka; C: pozůstatky po rýžování; D: dobývka z primárních ložisek. Podle J. Starý – J. Šanderová kreslil M. Tomášek.

Fig. 1. Římovice II. A: fortified area; B: the course of the stream redirected; C: remnants of gold washing; D: mining from primary deposits. Drawn by M. Tomášek according to J. Starý – J. Šanderová.

a nelze pochybovat o jeho archeologickém obsahu, byť ten by musel být pravděpodobně ještě potvrzen např. pomocí mikrovrypů v prostoru opevněné polohy. V regionálním kontextu je tato lokalita vzhledem ke svým kvalitám nenahraditelná. Co se týká kvantitativních aspektů, lze říci, že v rámci Čáslavska je památková ochrana žádoucí.

Vzhledem k výše uvedeným argumentům a vlastnostem lokality vůbec lze u této památky předpokládat možný úspěch žádosti o zápis, bude-li upřesněna její datace. V tomto případě by si ochrana a budoucnost této památky vyžádaly i jisté požadavky na péči. Při předpokladu zachování stávajícího zalesnění areálu by bylo především nutné zamezit použití těžké techniky při těžbě dřeva. V úvahu by připadalo pouze opatrné použití tradičního koňského potahu. Nezbytné by bylo též vyloučení všech vodohospodářských úprav koryta potoka a jeho okolí. Za nejvhodnější způsob prezentace lze v tomto případě považovat zajištění informační tabule, publikování v příležitostných regionálních tiscích, eventuálně zařazení lokality do trasy případné naučné stezky v rámci regionu.

Tisá skála: Je prvním reprezentantem lokality s pozůstatky podpovrchové těžby, kde evidujeme jámy s obvaly, příp. pouze obvaly. Tato se nalézá cca 7 km jihovýchodně od Čáslavi, centra naší zájmové oblasti, mezi obcemi Přibyslavice a Bratčice na jižním okraji Čáslavské kotliny. Pozůstatky důlního pole jsou i v tomto případě skryty v zalesněné oblasti, v údolí s bezejmennou vodotečí. Jádrem lokality na ploše cca 50 × 150 metrů zahrnuje pozůstatky mnoha jam s obvaly a reliéfy dvou rozměrnějších objektů, jedním z nich je dominantní zářez ve svahu od vodoteče směřující k vrcholu Tisé skály, která dala lokalitě jméno. Sledované jámy s průměry od jednoho do čtyř metrů, o hloubce nepřesahující dva metry jsou doprovázeny dosud dobře zřetelnými obvaly. V centrální části lokality je evidováno zhruba šedesát jam a obvalů, další byly pak zachyceny v širším okolí. Evidujeme též množství průzkumných šachtic (obr. 2a, b). Písemné prameny k této lokalitě postrádáme, spolehnout se můžeme pouze na poznatky získané archeologicky kopaným řezem, který zasáhl obval jedné z jam, a na geologickou a mineralogickou situaci v daném prostoru. Výše zmíněný řez ani sběr nepřinesly žádný archeologický materiál, který by umožnil bližší dataci díla, která byla určena na poměrně široký časový úsek zahrnující 13. a 14. století. V případě určení těžené suroviny důvodně předpokládáme těžbu cínové rudy – kasiteritu z primárních zdrojů (Starý, Šanderová, Tomášek 2004b).

Zhodnotíme-li naplnění kritérií nezbytných pro zápis této lokality do ÚSKP, dojdeme k těmto závěrům: obsah památky je zde prokazatelný. Komplex obsahuje dosud dobře rozpoznatelné terénní příznaky exploatace i průzkumu ložiska. Splňuje do jisté míry i kritérium ilustrativní hodnoty památky a s ohledem na výsledky sondáže (být vzhledem k rozloze lokality nepatrné) nelze pochybovat o jeho archeologickém obsahu. V regionálním kontextu je tato lokalita vzhledem ke svým kvalitám nenahraditelná, a to především proto, že se zatím jedná o jedinou lokalitu v oblasti

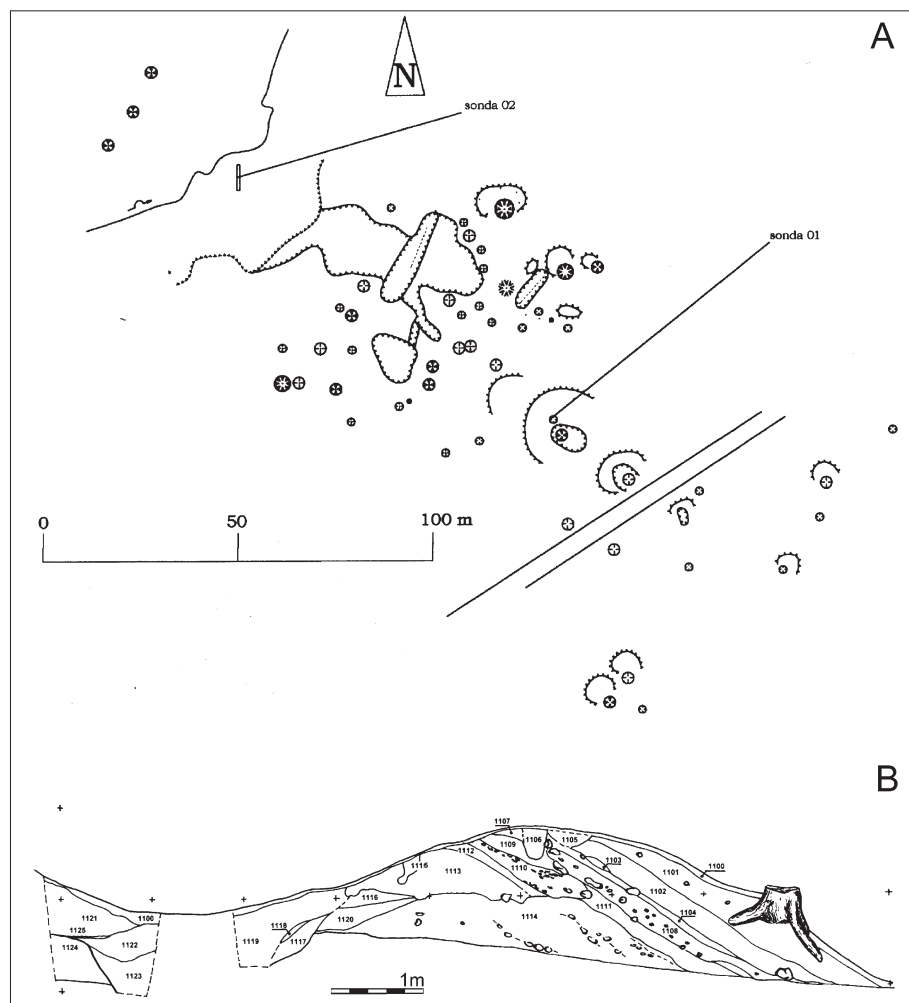
středních, východních a jižních Čech, kde je v současnosti důvodně předpokládána těžba kasiteritu (Starý, Šanderová, Tomášek 2004b). Co se týká kvantitativních aspektů, lze říci, že i v tomto případě je památková ochrana žádoucí s ohledem na surovinu nejen v regionálním kontextu.

Za daných okolností můžeme u této památky předpokládat úspěch žádosti o zápis. Také v tomto případě by si ochrana a zajištění budoucnosti této památky vyžádaly požadavky na péči. Při předpokladu zachování stávajícího zalesnění areálu by bylo i zde nutné zamezit použití těžké techniky při těžbě dřeva. Případné vodohospodářské úpravy koryta vodoteče by byly v omezeném rozsahu možné po detailní konzultaci s orgánem státní památkové péče. Za nejvhodnější způsob prezentace lze i v tomto případě považovat zajištění informační tabule, publikování v příležitostných regionálních tiscích, eventuálně zařazení lokality do trasy případné naučné stezky v rámci regionu.

Číhošťský okrsek: Je dalším příkladem lokality s pozůstatky podpovrchové těžby, kde evidujeme nejen reliktů jam s obvaly, ale též zjevná torza štoly a jedné z větracích šachet. Probíhala zde zřejmě v 16. a poté v 18. století těžba stříbra, jehož nositelem byl stříbronosný galenit, sfalerit a méně již pyrit (Kratochvíl 1949, Jurák 1964). Tato lo-

kalita se nachází v oblasti mezi obcemi Číhošť, Kynice, Opatovice a Prosička, cca pět kilometrů severovýchodně od Ledče nad Sázavou. Rozdělit jej můžeme prakticky do tří částí. Relativně nejzachovalejší je torzo štoly „Nový život“ (někdy číhošťská štola), jejíž zavalené, ale v terénu velmi dobře znatelné ústí (s bohatým výtokem důlních vod, které díky hydroxidům železa okolí barví do rezava) se nachází v údolí cca 450 m jihozápadně od Dolního Nezdína. Písemné prameny ji zmiňují v souvislosti se zatopením číhošťských dolů (1783), kdy měla být prodloužena a zmíněné doly tak měla odvodnit. V jejím okolí se nachází několik hald a cca 200 metrů severovýchodně se zachoval relikt větrací šachty (obr. 3a, b).

Další část – štola nedaleko Horních Prosiček, zmiňovaná v pramenech kolem roku 1550, se nedochovala ani v náznaku. Třetí část – tzv. číhošťských stařin se nachází podél silnice z Kynice směrem do Nezdína (a dále na Ledč nad Sázavou). Písemné prameny kladou zdejší těžbu nejpozději do 16. století, jak již bylo zmíněno výše, těžaři se sem vrátili ještě ve století 18. Zmiňovaná šachta sv. Jana Nepomuckého je v terénu ještě mírně znatelná a v okolí se nachází několik dalších, již velmi špatně viditelných reliktů po důlní činnosti, včetně polohy tzv. U Trejbu. O důlní činnosti v tomto okrsku se dochovalo poměrně velké množství písemných pramenů.

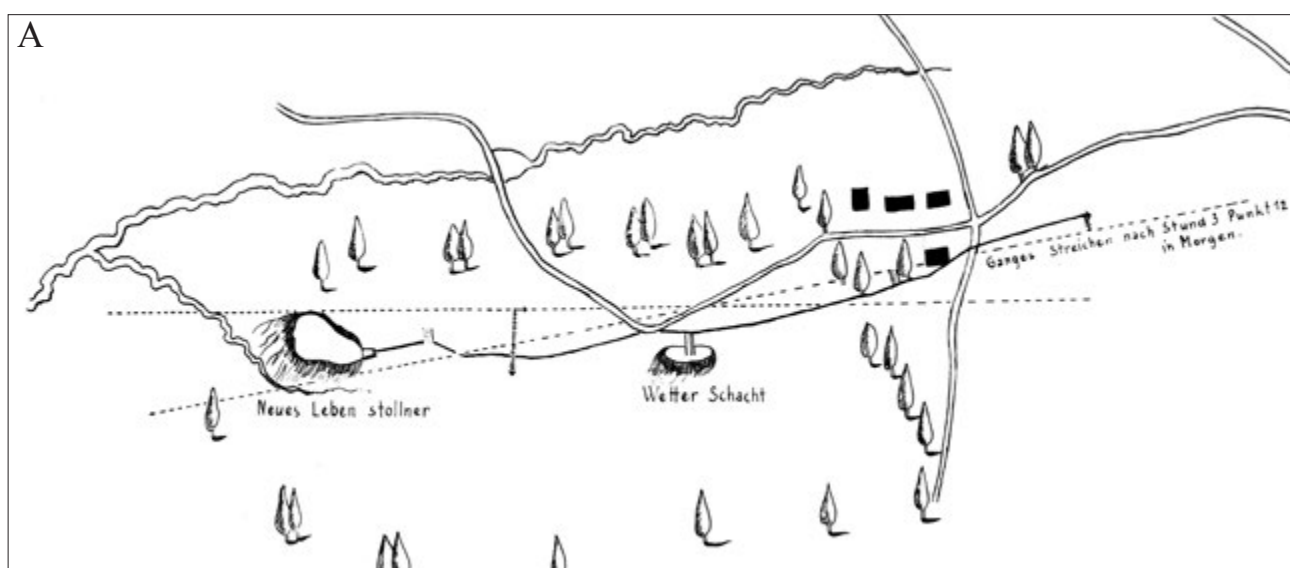


Obr. 2. Tisá skála. A: centrální část lokality Tisá skála, zaměřeni a zpracování J. Starý – J. Šanderová. B: řez dokumentovaným obvalem, kreslil M. Tomášek.

Fig. 2. Tisá skála. A: central part of the Tisá skála site, surveyed and processed by J. Starý – J. Šanderová. B: cross-section of the documented surface depression, drawn by M. Tomášek.

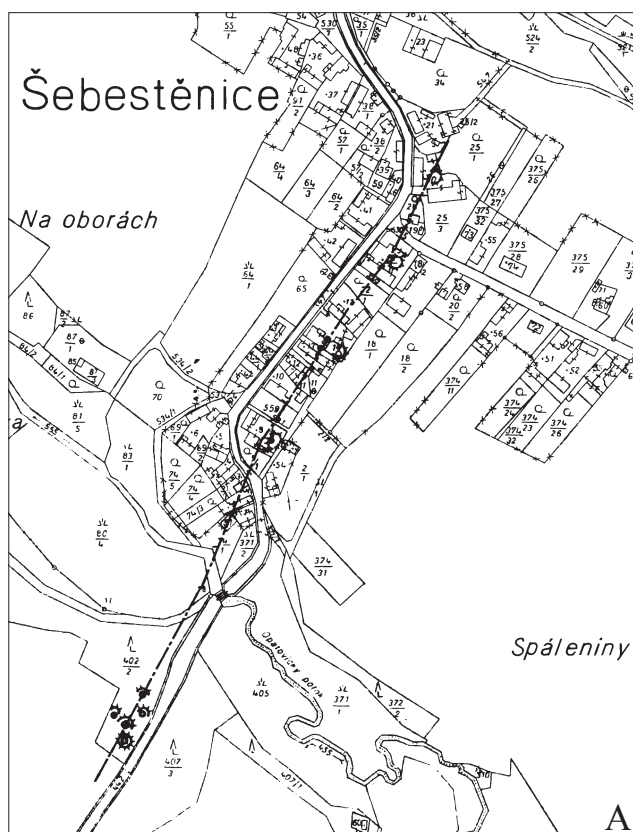
Obraťme nyní pozornost ke kritériím, jejichž naplnění je nezbytné pro eventuální zápis této lokality do ÚSKP. Obsah památky v tomto případě reprezentují více či méně znatelné terénní příznaky, které mají zároveň v některých místech – především ústí štoly Nový život – i jistou ilustrativní hodnotu, o archeologickém obsahu nemáme pochyb, byť ty nejstarší fáze důlní činnosti zjevně překryly obnovné práce osmnáctého století. Budeme-li hodnotit nahraditelnost památky, musíme konstatovat, že v regionálním kontextu je tato lokalita (respektive její dochované části) nenahraditelná, a to především proto, že v regionu v této chvíli evidujeme pouze minimum zjevných ústí štol. Co se týká kvantitativních aspektů, lze říci, že i v tomto případě je v regionálním kontextu památková ochrana žádoucí. Leč při posouzení výše uvedených argumentů v celorepublikovém kontextu si nelze neuvědomit, že vzhledem k velmi malému rozsahu kvalitně dochovaných reliktnů (předpokládáme, že většinu jich setřela intenzivní zemědělská činnost), které navíc ilustrují pouze etapu těsně předcházející definitivnímu ukončení těžby, je šance na zápis této lokality mizivá. I v tomto případě se však nezříkáme vhodné propagace památky, byť „bez statutu“ v rámci regionu.

Šebestěnice: Jde o lokalitu s pozůstatky podpovrchové těžby, jež se dnes na rozdíl od předchozích příkladů nalézá přímo v intravilánu živé obce. Jedná se o obec ležící 9 kilometrů jižně od Čáslavi, která se shodou okolností nalézá na izolované žile, která je všeobecně pokládána za „spojovací článek“ kutnohorského a ledečského revíru (obr. 4a). Zmíněná křemenná žila obklopená moldanubickými pararulami je prokazatelně nositelem stříbrného zrudnění, byť poměrně sporadického. Dolování stříbra je v této lokalitě kladeno do 14. století. Po úpadku způsobeném vytěžením obohacené povrchové zóny zde proběhla ještě velmi krátká exploatační epizoda v 70. letech 16. století (Bílek 2000). Krátké, leč intenzivní dolování zde zanechalo stopy v podobě dosud dobře patrných hald a odvalů v lesíku sousedícím se silnicí do Zbýšova (jižně od obce) a evidovaných poklesů v prostoru obce. Mnohem výmluvnějšími, avšak ihned likvidovanými důkazy o hornické minulosti obce jsou propady do starých důlních děl. Tak tomu bylo v roce 1900, 1940 a 1987 (Bílek et Gajdošová 1987). Se zdejšími dolováními může také souviset soustava dnes zaniklých vodních děl, která jsou jako existující zachycena prvním vojenským mapováním (obr. 4b).



Obr. 3. A: výřez z kopie přehledné mapy Číhošťského okrsku (19. stol. kopie: F. Kratochvíl), výřez zachycuje dnes nejzachovalejší část zahrnující ústí štoly Nový život a větrací šachtu, mapa: ČGS – Geofond, archiv map, MA-B/0383. B: ústí štoly Nový život, foto J. Šanderová, III/2002.

Fig. 3. A: Part of a copy of a map of the Číhošť district (19th cent. copy by F. Kratochvíl); the detail captures the section which was best preserved, including the Nový život adit entry and air shaft; map: ČGS – Geofond, map archives, MA-B/0383. B: Nový život adit entrance, photograph by J. Šanderová, III/2002.



Hráze soustavy, v té době již zaniklé, jsou poté zachyceny i mapou tzv. druhého (Františkova) vojenského mapování a současný letecký snímek jasně ukazuje, že stopy této vodní soustavy jsou ve zdejší krajině dosud velmi dobře zřetelné (obr. 4c).

Jak tato lokalita naplňuje kritéria nezbytná pro zápis do ÚSKP si shrneme v následujících řádcích. Obsah památky je i v tomto případě naplněn. Zkoumaný okrsek obsahuje část dosud dobře rozpoznatelných terénních příznaků exploatace (haldy, obvaly), existence movitých i nemovitých artefaktů pod povrchem je nepopiratelná. Ilustrativní hodnota je reprezentována zmíněnými terénními příznaky. Poznávací hodnota byla částečně odhalena při prohlídce zejména posledních evidovaných propadů, avšak jejich sanace, jakožto i sanace těch předchozích, ať již prameny evidovaných či nikoliv, tuto hodnotu zároveň zmenšila či přímo zničila. V regionálním kontextu je tato lokalita vzhledem k některým svým kvalitám nenahraditelná. Především proto, že z hlediska geologického i mineralogického se jedná o výše zmíněný „spojovací článek“ kutnohorského a ledečského revíru. Navíc se jedná o lokalitu, jež se nachází v intravilánu obce, doložené již před zahájením exploatační činnosti, kterýžto aspekt dosud zůstal nezhodnocen. Obstojí-li však tato lokalita v celorepublikovém a nejen v regionálním kontextu, je zcela evidentně diskutabilní. Za daných okolností úspěch žádosti o zápis nepředpokládáme, nicméně i zde, stejně jako v předchozím případě, si lokalita zaslouží alespoň prezentaci v textové podobě.

Samostatné zpracovatelské areály: Ve sledovaném regionu v současnosti nejsou evidovány.

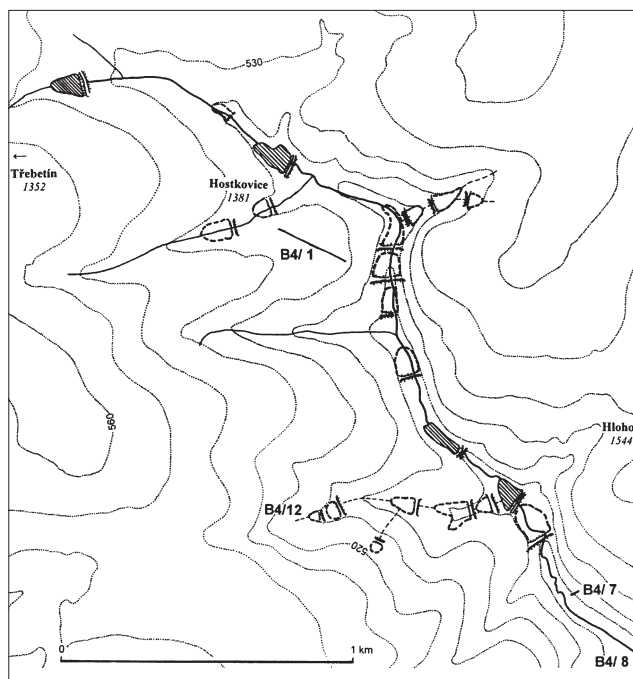
Hostkovice: Jsou příkladem energetického díla, kdy se jedná o rozsáhlý komplex vodního hospodářství, u kterého nelze vyloučit energetickou funkci pro potřeby důlního provozu. Tato lokalita se nalézá cca 15 km jihovýchodně od Čáslavi, mezi obcemi Hostkovice a Hlohov. Na ploše cca 5,2 km² mírně svažitého terénu pokrytého dnes jehličnatým lesem se nalézá na jednom potoce a jeho čtyřech přítocích celkem 6 dosud funkčních rybníků a 18 protržených hrází různých velikostí (obr. 5). Nelze však určit, kdy a především k jakému účelu byla tato vodní díla využívána a také zda a kolik těchto nádrží fungovalo současně. Pokud tomu tak skutečně bylo a alespoň část těchto děl někdy existovala

Obr. 4. A: Šebestěnice, výřez z mapy obce s vyznačenou linií blíže neurčených děl a jejich projevů na povrchu (80. léta 20. stol.), mapa: ČGS – Geofond, archiv map, S13-05/026. B: Výřez z mapy I. vojenského mapování. Mapa zachycuje celkem 8 vodních děl u obce Šebestěnice. C: Ještě dnes lze v krajině identifikovat stopy po zaniklé vodní soustavě u Šebestěnic, foto J. Starý, IX/2004.

Fig. 4. A: Šebestěnice, a detail of a map of the village with a marked line of unspecified works and their manifestations on the surface (1980s), map: ČGS – Geofond, map archives, S13-05/026. B: A detailed view of a map of the 1st military survey. The map captures a total of 8 waterworks near Šebestěnice. C: The traces of the former waterworks near Šebestěnice can be identified to today, photograph by J. Starý, IX/2004.

současně, představovala voda v nich zadržovaná poměrně velký energetický potenciál. U nádrží většího rozsahu s dostatečnou hloubkou nemůžeme přirozeně vyloučit využití jako chovné rybníky, zdaleka však takové nebyly všechny. Nabízí se tedy možnost, že by tyto nádrže mohly zadržovat vodu nutnou pro pohon strojů ke zpracování surovin (Starý, Šanderová, Tomášek 2004a). V okolí těchto zaniklých i existujících vodních děl evidujeme čtyři seskupení obvalů a jam. Tyto lokality jsou však bez výjimky nevelkého rozsahu a ani v situaci, kdy by jejich exploatace probíhala najednou, neospravedlňovala by tak nákladný a rozsáhlý systém vodního hospodářství, který tu byl vybudován. Vyloučit nelze ani souvislost s nějakým technologickým zařízením, ležícím níže po proudu, např. s hamry a mlýny.

Věnujme nyní pozornost tomu, zda a nakolik tato lokalita splňuje kritéria nezbytná pro zápis do ÚSKP. Obsah památky je zde reprezentován velmi dobře rozsáhlou soustavou hrází, které jsou dílem člověka, které již neslouží svému původnímu účelu. Ilustrativní hodnota je zde poměrně vysoká, protržené hráze jsou dosud velmi dobře zachovány v zalesněném terénu, v některých případech jimi dosud protéká vodoteč, v některých případech je existence vodoteče podmíněna hojností dešťových srážek. Poznávací hodnota této památky nebyla evidentně příliš poškozena. V regionálním kontextu je tato lokalita vzhledem ke svým kvalitám nenahraditelná, a to především proto, že se zatím jedná o jedinou lokalitu tohoto typu a v takovém rozsahu



Obr. 5. Hostkovice - soustava vodních děl s pozůstatky důlní činnosti (drobná seskupení obvalů a jam B 4/1, 4/12, 4/7, 4/8), podle J. Starý - J. Šanderová kreslil M. Tomášek.

Fig. 5. Hostkovice – waterworks with remnants of mining activities (small groupings of surface depressions and pits B 4/1, 4/12, 4/7, 4/8), drawn by M. Tomášek according to J. Starý – J. Šanderová.

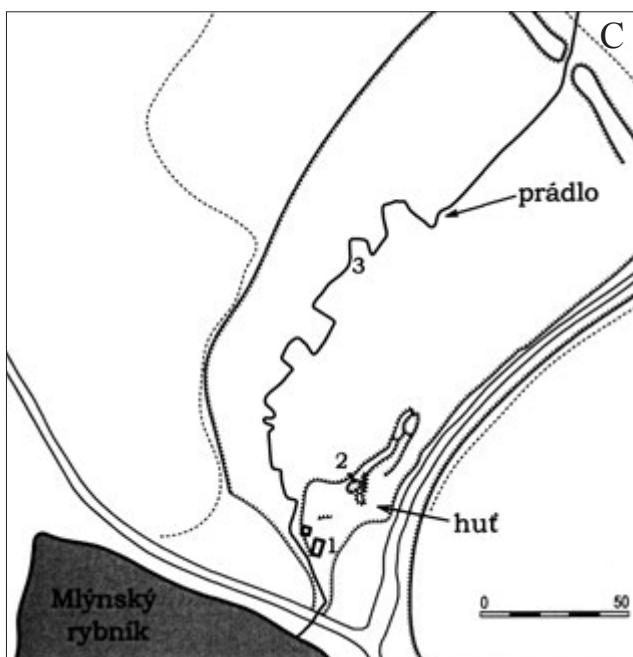
v námi sledovaném regionu. Co se týká kvantitativních aspektů, lze konstatovat, že i v tomto případě je památková ochrana minimálně v regionálním kontextu žádoucí, a to i vzhledem k tomu, že památkám tohoto druhu nebyla zatím věnována příliš velká pozornost.

Úspěch žádosti o zápis je však v tomto případě velmi nejistou záležitostí, a to především proto, že naše poznání této lokality je zatím stále na velmi nízké úrovni a mnoho otázek zůstává nezodpovězeno. Případná studie by vyžadovala soustředit se na poznání celého mikroregionu, aby bylo možné alespoň vyslovit předpoklady ohledně účelu této soustavy, u které v této chvíli netušíme, zda-li vůbec s montánní činností souvisela či nikoliv.

Samostatné hornické sídelní areály a opevněné polohy: Nejsou na sledovaném území v současnosti doloženy. Opevněnou polohu evidujeme v sousedství rýžoviště Řimovice II., zde však nelze v této chvíli určit jejich vzájemný vztah, a zcela stejnou situaci, opevněnou polohu poblíž rýžoviště, jsme zachytili i na lokalitě Podmoky II. (Starý, Šanderová, Tomášek 2004a). Jediná doložená hornická osada je součástí lokality Vrčice, dvůr Hory, jež bude tématem následující podkapitoly. Fenomén samostatného hornického sídelního areálu či opevněné polohy zde tedy nelze uvést a alespoň modelově posoudit.

Areál Vrčice, dvůr Hory: Zastupuje areál zahrnující více aktivit, je jednou z poměrně dobře známých a publikovaných lokalit (Starý, Šanderová, Tomášek 2007, též Kratochvíl 1949). Areál leží asi 2 km jihozápadně od železniční stanice Leština na trati Havlíčkův Brod – Kolín. Tento areál se původně skládal ze čtyř celků: důlního pole, hornické osady, energetického zázemí a hutě s úpravnou rudy. Těžba zdejšího malého ložiska polymetalických rud je písemnými prameny doložena v období od poloviny do konce 16. století a posléze zachycuje krátkou epizodu z let 1781–1787. Relikty důlního pole se v krajině dochovaly dodnes, a to v podobě pásma jam, obvalů a zavaleného ústí štoly (obr. 6a). Hornická osada zanikla, ale byla prostorově i hmotně identifikována na sklonku 19. století (Čermák 1895, Čermák 1913a, Čermák 1913b, obr. 6b). Energetické zázemí (relikty hrází k zadržení vody) je v terénu dosud částečně znatelné a hutní provoz byl lokalizován a prokázán archeologicky zcela nedávno (Starý, Šanderová, Tomášek 2007, obr. 6c). K lokalitě existuje množství písemných i mapových podkladů, jejichž syntéza by dokázala poměrně podrobně nastínit průběh provozu zdejšího areálu, popř. i kvalifikovaný odhad množství vytěžené a zpracované rudy.

V následujících několika řádcích si nastíníme, zda-li výše specifikovaný areál splňuje daná kritéria. Obsah památky je nesporný. Jedná se o ucelený areál s množstvím archeologických informací, jež zahrnují na povrchu terénu či pod povrchem všechny aktivity soběstačného těžebního okrsku včetně energetického a sídelního zázemí. Ilustrativní hodnota této památky je prokazatelná jen částečně, protože povrchově se dnes projevují pouze relikty důlního pole a energetického zázemí. Poznávací hodnota areálu je tu však poměrně vysoká, neboť se nachází v krajině, která



není člověkem natolik zdevastovaná, aby se v ní neuchovaly nepoškozené archeologické situace. Pouze u hornické osady si nejsme jisti, nakolik byla K. Čermákem zkoumána, zda-li jen částečně, nebo došlo k důkladné exkavaci celého, byť nevelkého sídelního okrsku. Nenahraditelnost památky v rámci sledovaného regionu je v tomto případě více než jasná. Momentálně nevidujeme jiný areál, který by zahrnoval takové množství aktivit v takové kvalitě, ke kterému máme množství písemných dokumentů (další by jistě přinesl podrobný archivní průzkum) a který z archeologického hlediska obsahuje jistě velké množství kvalitně dochovaných informací. Vzhledem k výše uvedeným informacím předpokládáme, že tento areál má velkou šanci získat status kulturní památky. Požadavky na ochranu a péči by evidentně spočívaly v zachování dosavadního rázu krajiny – polí a luk střídaných zalesněnými úseky a remízky. Péče o zalesněné plochy a remízky by vylučovala použití těžké techniky, nevelké podmáčené úseky by nesměly být meliorovány. Nespornou výhodou při odolávání různým destruktivním tlakům by v tomto případě byla i skutečnost, že sledovaný areál dosud leží poněkud stranou intenzivně využívaných a člověkem neustále přetvářených výseků krajiny.

A co z toho?

Jak vyplynulo z textu, množství montánních památek zapsaných do ÚSKP jako archeologické stopy není zrovna dostatečné. Za stávajícího stavu, kdy začínáme téměř „za pět minut dvanáct“ teprve diskutovat o metodice výběru, nelze než velmi svižně formulovat zcela jasné požadavky na fundovaný a velmi opatrný výběr nejen s ohledem na celé území, ale také s ohledem na jednotlivé regiony a pokud možno jej brzy uvést do praxe. Pokud tomu tak nebude, může se nám lehce stát, že za nějakých padesát let naše památková péče zjistí, že eviduje a chrání jen žalostné trosky našeho kulturního dědictví v oblasti montánních aktivit, protože všechny ostatní, které chráněny nebyly, naše velmi příčinlivá společnost stačila zlikvidovat. Představa, že v naší zemi s takovou hornickou tradicí je a nadále zůstane památkově chráněno pouze jedno kutiště či jedna úpravna rud, je zdrcující. Zmíněná kritéria výběru a metodika využití a péče o tyto památky

Obr. 6. Areál Vrbice. A: Dvůr Hory, zavalené ústí štoly, foto J. Šanderová, 2004. B: Výřez ze stabilního katastru. U dvora Hory zachycena obytná stavení v místě předpokládané hornické osady. C: Dvůr Hory, situační náčrt huti a okolí. Kromě huti a prádla jsou číslky označeny i sondy (1, 2, 3), kreslil J. Starý, 2007.

Fig. 6. Vrbice complex. A: Dvůr Hory, caved-in adit entrance, photograph by J. Šanderová, 2004. B: A detail from a of a “stable” land registry (from 1851–1869). Residential buildings detected in the suspected location of the mining settlement near Dvůr Hory. C: Dvůr Hory, a site sketch of the metallurgical plant and its surroundings. Aside from the metallurgical and washing plants, numbers were assigned also to exploration wells (1, 2, 3), drawn by J. Starý, 2007.

však nejsou jedinými úskalími, se kterými se potýkáme. Montánní archeologie se dosud vyznačuje neustálenou terminologií (např. Večeřa 2004), dále se vždy potýkala a bude potýkat s tím, že terénní relikty bývalé exploatace nelze vždy přesně interpretovat, fundovaná analýza montánních reliktnů vyžaduje interdisciplinární přístup a vytvoření univerzální klasifikace těžebních areálů je prakticky vyloučeno.

Z předchozích stručných příkladů vybraných z okolí Čáslavi je zřejmé, že lokality, které považujeme z regionálního hlediska za obsahově velmi významné, oplývající ilustrativními či poznávacími hodnotami a neotřesitelně nenahraditelné mohou v kontextu celého našeho území působit zcela jinak. Na straně druhé stojí řada lokalit, které jako celek představují informační hodnotu zásadního významu, jako jednotlivé pozůstatky je lze označit spíše za marginální. Lze ale konstatovat, že porovnání jednotlivých lokalit mezi sebou dle jednotných pravidel poskytlo lepší představu o kvalitě památkového fondu Čáslavska v oblasti montanistiky.

OTÁZKY NA ZÁVĚR

Kolik lokalit, likvidovaných dle ustanovení tzv. báňského zákona, provází alespoň záchraný archeologický výzkum? Nepochybně jich mnoho není. Kolik nadzemních projevů důlní činnosti je likvidováno v důsledku melioračních či polních prací? Nepochybně jich je nemálo. I když je v naší krajině dosud mnoho památek montanistické povahy, není jejich počet neomezený. Patří tedy mezi nejohroženější druhy památek. Nelze využít zákonem stanoveného postupu oslovit o informace, týkající se charakteru projednávaných lokalit jako opuštěných důlních děl, ČGS – útvar Geofondu a společně s ním směřovat k navržení takového způsobu dokumentace a zneprístupnění podobných lokalit, které nebudou znamenat likvidaci jejich vypořádací hodnoty? Tento vzájemně koordinovaný přístup by propojil zdroje informací o stavu a vývoji památkového fondu z pohledu více oborů a do jisté míry by mohl odstranit vzájemný zájmový protimluv obou základních zákonů, tedy 44/1988 Sb. a 20/1987 Sb. Jistě nejde o řešení systémové. V této chvíli asi není možno zřejmě více, než podpořit diskusi o této problematice a snad definovat potřebu propojit v zájmu co nejkvalitnějšího poznávání i ochrany montanistického fondu z pohledu archeologického informačního systému dalších oborů.

Výzkum byl podpořen institucionálním záměrem MK 07503233303.

Autoři věnují tento příspěvek památce svého dlouholetého přítele a kolegy Jiřího Starého († 8. srpna 2008).

ZUSAMMENFASSUNG

Die gemeinsame Aufgabe der Experten aus verschiedenen Fachgebieten ist eine möglichst qualitätsvolle Erkennung der Quellenbasis zur historischen Förderung, Aufbereitung und Verwertung der Bodenschätze. Ebenso wichtig ist auch die Erhaltung der Montanfundorte für die Zukunft. Eine wichtige Komponente bildet dabei die gültige Legislative, vor allem die Gesetze Nr. 44/1988 Slg. Über den Schutz und die Verwertung der Bodenschätze und Nr. 20/1987 Slg. Über die staatliche Denkmalpflege. Der Prozess, in dem die eine oder andere Fundstelle zum Kulturdenkmal der Tschechischen Republik erklärt wird, ist weder einfach noch kurzfristig. Den Antrag kann nur die Akademie der Wissenschaften der Tschechischen Republik vorlegen. Das Kulturministerium der Tschechischen Republik forscht dann nach, ob die vorgeschlagene Fundstelle der Charakteristik eines archäologischen Befundes entspricht. Aus der Sicht des Kulturministeriums fehlt es jedoch an entsprechenden Methoden für die Beurteilung der vorgeschlagenen Fundstelle. Bis heute wurden in der Tschechischen Republik deswegen nur 35 Montandenkmäler offiziell eingetragen. Um sich zu der Frage äußern zu können, welche Fundorte eigentlich geschützt sein sollten, können wir uns auf die Kriterien von M. Kuna stützen: Inhalt des Denkmals, Werte des Denkmals, Ersetzbarkeit des Denkmals, quantitative Aspekte. Alle vorgeschlagenen Kriterien muss man vor allem immer überprüfen. Das Modellgebiet bildet die Region Čáslav und ihre gut dokumentierte Montandenkmäler (mehr als 70 Fundstellen).

Das Beispiel einer Fundstelle mit Tagebaurelikten repräsentiert die Goldwäsche Řimovice II mit Seifen und Überresten von Sichtschächten. Wegen dem Mangel an verfügbaren Quellen und Funden kann man den Fundort chronologisch nicht einordnen. Ein Repräsentant der Fundplätze mit Untertagebaurelikten (Kassiterit) ist Tisá skála (13.–14. Jahrhundert). Eine Stelle, wo wir nicht nur Gruben mit Abraumhalden, sondern auch Stollen registrieren, ist die Gegend von Číhošť. Hier wurden im 16. und danach im 18. Jahrhundert Silbererze gewonnen. Eine Fundstelle mit Untertagebaurelikten innerhalb des im Zusammenhang bebauten Teils einer lebendigen Gemeinde ist Šebestěnice (seit dem 14. Jahrhundert). Als Beispiel der Wasserenergiewirtschaft dient Hostkovice. In der Umgebung registrieren wir auch eine Konzentration von Abraumhalden und Gruben. Vrbice, Flur Hory war ein Areal mit mehreren nachgewiesenen Aktivitäten. Der Abbau der Lagerstätte örtlicher polymetallischer Erze ist von der Mitte bis zum Ende des 16. Jahrhunderts belegt. Relikte des Grubenfeldes erhielten sich in Form einer Zone von Gruben, Abraumhalden und einem verschütteten Stollenmund.

Die Zahl der Montandenkmäler, die in die Zentralliste der Kulturdenkmäler als archäologische Spuren eingetragen wurden, ist nicht ausreichend. Bei dem bestehenden Zustand ist es nötig, klare Forderungen an eine fundierte Auswahl mit Rücksicht auf ganze Gebiete sowie einzelne Regionen

prompt zu formulieren und sie baldmöglichst in die Praxis umzusetzen. Ein anderes Problem bildet die uneinheitliche Terminologie, mit der die Montanarchäologie schon immer gekämpft hat, denn die Relikte des Rohstoffabbaus können nicht immer genau interpretiert werden. Eine fundierte Analyse erfordert den Einsatz fachübergreifender Methoden. Die Erarbeitung einer universalen Klassifikation ist jedoch so gut wie ausgeschlossen.

LITERATURA A PRAMENY

- BÍLEK J. et GAJDOŠOVÁ Z. (1987): Báňskohistorické posouzení propadu území č. kat. 13 v Šebestěnicích v okrese Kutná Hora. – Ms. [Geofond Kutná Hora. Ne publikovaný rukopis].
- BÍLEK J. (2000): Kutací a průzkumné práce v kutnohorském revíru a jeho okolí. – Kutná Hora, s. 51–53.
- BLAŽKO A. (1999): Stará důlní díla z pohledu současné legislativy – Alte Bergwerke aus der Sicht der Heutigen Gesetzgebung. – In: [edd.] MALÝ K.: Sborník příspěvků ze semináře Jihlava 10. 9. 1999. Dolování stříbra a mincování v Jihlavě. Jihlava.
- ČERMÁK K. (1895): Věstník československých muzeí a spolků archeologických I/5. – Nálezy a zprávy, s. 77–78. Čáslav.
- ČERMÁK K. (1913a): Musejník Čáslavský, Výroční zpráva předsedova za léta 1911–1912, s. 25–27. Čáslav.
- ČERMÁK K. (1913b): Musejník Čáslavský, památky hrnčičů ledeckých, s. 53–55. Čáslav.
- HRUBÝ P. [edd.] (2007): Stříbrná Jihlava 2007. Studie k dějinám hornictví a důlních prací. Příspěvky z konference Stříbrná Jihlava 4.–7. 10. 2007 v Jihlavě. Jihlava – Brno.
- JURÁK L. (1964): Geologie stříbrno-olověno-zinkových ložisek v moldanubiku mezi Ledčí n. S. a Leštinou. – Ms. [Diplomová práce Přírodovědná fakulta, katedra nerostných surovin UK v Praze].
- KUNA M. (2009): Předpoklady identifikace archeologických kulturních památek. – Ms. [Ne publikovaný příspěvek na semináři k problematice prohlášení archeologických lokalit za kulturní památky. Seminář pořádal ARÚ AVČR, Praha, v.v.i. dne 26. 11. 2009 za účasti zástupců odborné obce, veřejné správy a MKČR.].
- KRATOCHVÍL F. (1949): O starých dolech na stříbro mezi Ledčem n. Sáz., Havlíčkovým Brodem a Humpolcem. – Sborník ÚÚG, 1949: 213–264.
- MACEK V. et MALÝ K. [edd.] (1998): Sborník příspěvků ze semináře K dějinám hornictví a důlních prací na vysocině. Jihlava 19. 9.–20. 9. 1998. Stříbrná Jihlava. Jihlava.
- MACEK V., MALÝ K., SCHEBESTA R. [edd.] (2001): Sborník příspěvků ze semináře K dějinám hornictví a důlních prací na vysocině. Jihlava 15. 9.–16. 9. 2001. Stříbrná Jihlava. Jihlava.
- MACEK V., HOŠKOVÁ J., ZIMOLA D. [edd.] (2004): Sborník příspěvků ze semináře K dějinám hornictví a důlních prací na vysocině. Jihlava 17. 9.–19. 9. 2004. Stříbrná Jihlava. Jihlava.
- MAJER J. (1975): K evidenci nemovitých kulturních památek v hornictví. – Studie z dějin hornictví: Rozpravy Národního technického muzea v Praze, 6: 184–189.
- STARÝ J., ŠANDEROVÁ J., TOMÁŠEK M. (2004a): Kulturní krajina – středověké a raně novověké Čáslavsko, Evidence lokalit s pozůstatky montánní činnosti. – In: NOVÁČEK K. [edd.]: Mediaevalia archaeologica, 6, Těžba a zpracování drahých kovů: sídelní a technologické aspekty: 11–42.
- STARÝ J., ŠANDEROVÁ J., TOMÁŠEK M. (2004b): Tisá skála – pozůstatky po dolování cínu. – In: MACEK V., HOŠKOVÁ J., ZIMOLA D. [edd.] (2004): Sborník příspěvků ze semináře K dějinám hornictví a důlních prací na vysocině. Jihlava 17. 9.–19. 9. 2004. Stříbrná Jihlava, s. 96–103, Jihlava.
- STARÝ J., ŠANDEROVÁ J., TOMÁŠEK M. (2007): Zaniklý těžební a zpracovatelský areál Hory u Vrbice – Wüstes Abbau- und Aufbearbeitungsareal Hory bei Vrbice (Mittelböhmen). – In: HRUBÝ P. [edd.] (2007): Stříbrná Jihlava 2007. Studie k dějinám hornictví a důlních prací. Příspěvky z konference Stříbrná Jihlava 4.–7. 10. 2007 v Jihlavě, s. 102–113, Jihlava – Brno.
- VEČERA J. (2004): Povrchové pozůstatky po těžbě rud a jejich vyhodnocení. – In: NOVÁČEK K. [edd.]: Mediaevalia archaeologica, 6, Těžba a zpracování drahých kovů: sídelní a technologické aspekty: 145–156.
- WALDMANNOVÁ M. (2010): Úpravna zlatých rud v Kašperských Horách aneb dvacet let života jedné památky. – Zprávy památkové péče, 70 (3): 206–207.