

K lokalizaci stříbrnorudné hutě ve Starých Horách u Jihlavy

Localization of silver ore works in Stare Hory near Jihlava

JIŘÍ VOSÁHLO

Gagarinova 766/37, Liberec, CZ – 460 07; e-mail: jvosahlo@volny.cz

Abstract: On the western fringe of Staré Hory (Altenberg), a suburb of Jihlava, on the left bank of the river Jihlava (great Iglawa River, Iglriver, Igel River), there lies an industrial estate where an engineering industry was run during the last 50 years. Before a cloth factory was operated on this site for more than 80 years which succeeded a paper mill then existing for more than 300 years. The presented thesis collects and analyses indications for, the treatment and smelting of polymetallic ores during an undefined period before 1540 and gives localities, where the smelters and ore treatment plants possibly stood.

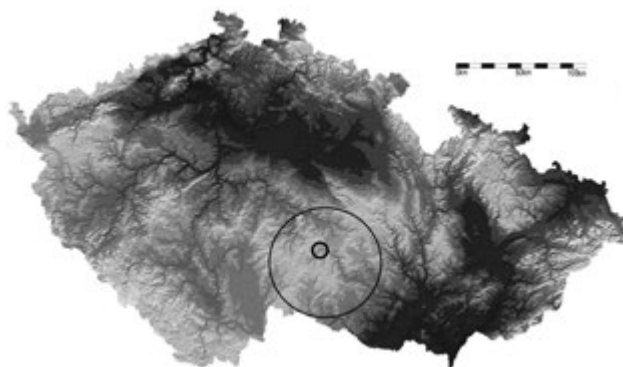
Key words: Jihlava ore district, smelting works, processing polymetallic ores, schlags

ÚVOD

Jeden z průmyslových areálů s nejstarší výrobní tradicí na Jihlavsku je situován na západním okraji bývalé vsi, dnes jihlavského předměstí, Staré Hory. Tovární objekty byly donedávna v majetku strojírenské firmy MOTOR-PAL, a. s., Jihlava, jejíž počátky v této lokalitě sahají do druhé poloviny čtyřicátých let 20. století (Kolektiv 2001). Současný vlastník zdejších nemovitostí – firma Transa, s. r. o., Jihlava – hledá pro areál nové využití. Lokalizace areálu v údolí na levém břehu řeky Jihlavy jej v minulosti předurčovala pro provozy, které byly závislé na potřebě pohonné i technologické vody. Od konce 1. poloviny 19. století do roku 1930 zde provozovala textilní výrobu soukenická továrna rodiny Kernů (Altrichter 1924, Kolektiv 2001). Před tím, od čtyřicátých let 16. do čtyřicátých let 19. století, zde působila papírna v držení nejprve (do osmdesátých let 18. století) rodiny Freyů (Altrichter 1924, Šilhan 1956, Kolektiv 2001) a poté Hellerů (Altrichter 1924, Kolektiv 2001). Existují důvody pro předpoklad, že historie výrobních činností na zdejší lokalitě je ještě starší a že souvisí s úpravou a zpracováním stříbrných rud v jihlavském rudním obvodu.

PROTICHŮDNÉ NÁZORY NA EXISTENCI OBJEKTU HUTĚ

Názory na možné ztotožnění areálu starohorské papírny a starší stříbrnorudné hutě se v jihlavské historické literatuře různí. Dřívější, němečtí autoři většinou o souvislosti obou lokalit nepochybovali. Například Höniger (Höniger 1878) přímo hovoří o prodeji tavicí hutě ve Starých Horách pražskému papírníku Johannu Freyovi roku 1540. Altrichter jednak uvádí, že u řeky Jihlavy stála na místě Kernovy továrny tavicí huť, která ale 1540 již nebyla v provozu (Altrichter 1924), jednak že jihlavská městská rada určila Johannu Freyovi k postavení papírny místo bývalé tavicí hutě při řece Jihlavě u Starých Hor (Altrichter 1924), jednak že zde bylo středověké hornictví následováno novověkou výrobou papíru a pak moderním



textilním průmyslem (Altrichter 1924). Někteří pozdější čeští autoři tuto lokalizaci hutního provozu zpochybňují. Šilhan rozбором písemných pramenů ze 16. století dospěl k závěru, že nejen nemají zmínky o tom, že by papírna byla postavena na místě bývalé tavicí huť, ale že jeden z nich tento názor výslovně popírá (Šilhan 1956). Jaroš (1998) Šilhanovy údaje a závěry zcela převzal a doplnil úvahu, že huť ve Starých Horách byla, ovšem na pravém břehu řeky, u bývalého Hellerova statku (dnes ulice Na Dolech), a to ve vazbě na nedaleké Starohorské pásmo; souvislost Freyovy papírny s dřívějším hutním provozem nezmiňuje ani ve svém pozdějším textu (Kolektiv 2001).

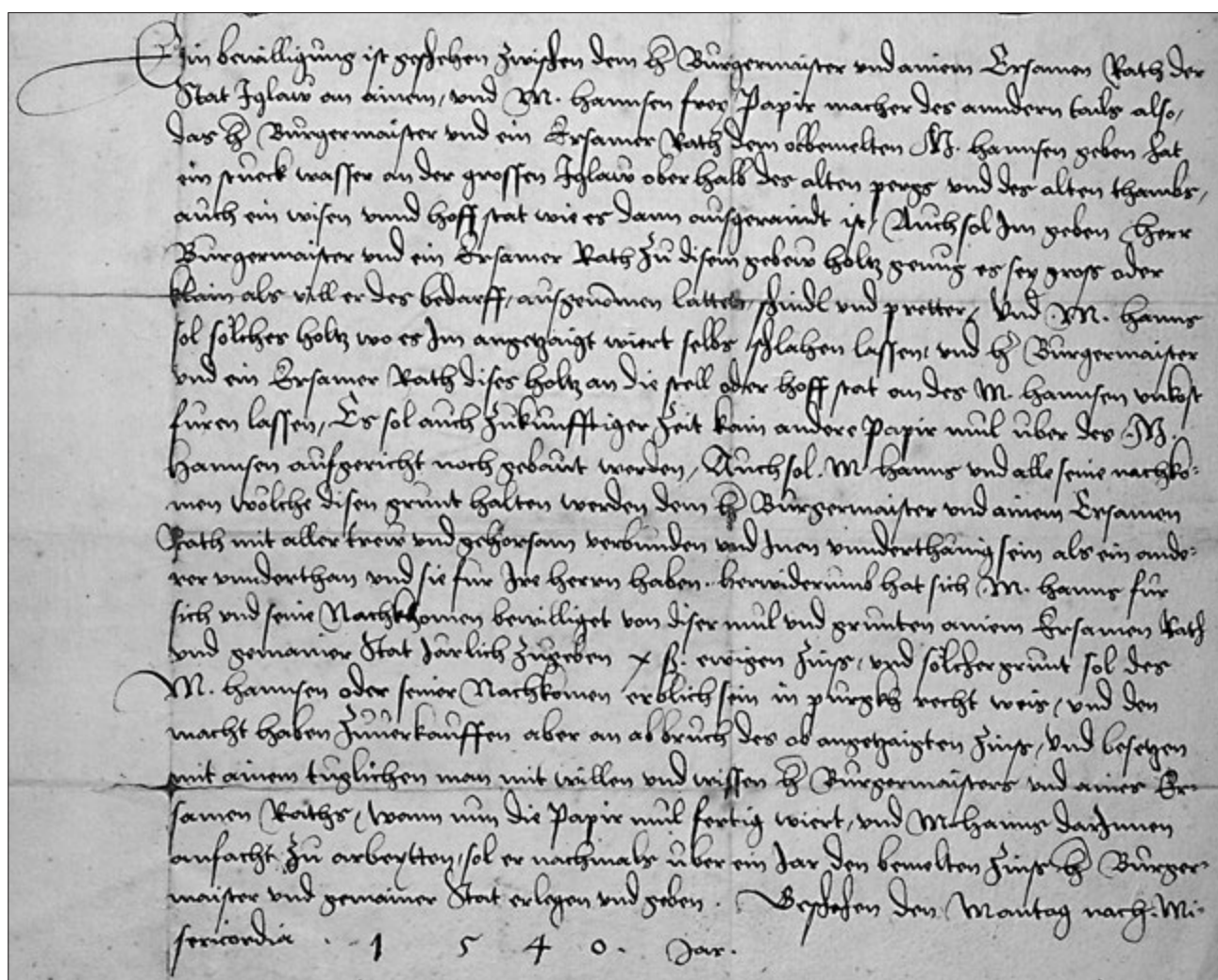
Tomu, že při lokalizaci hutního provozu hrály, více než blízkost dobývaného rudního ložiska, rozhodující roli jiné faktory, jako např. vhodné přírodní podmínky (zejména dostatečný zdroj pohonné a technologické vody), vlastnické vztahy, bezpečnost objektu apod., napovídají nepřímě i výsledky archeologických výzkumů na Starohorském pásmu a v jeho bezprostředním okolí v letech 2002–2006, kdy na žádné ze zkoumaných lokalit nebyly nalezeny přesvědčivé pozůstatky zařízení sloužících k hutnímu zpracování dobývaných rud (Hrubý et al. 2003, Hrubý 2004, Hejhal et Hrubý 2005, Hrubý et al. 2006, Hrubý, Hejhal et Malý 2007).

HISTORICKÁ FAKTA

Shrňme nyní historická fakta, která charakterizují okolnosti umístění starohorské papírny v době jejího vzniku a její vztah k lokalizaci starší stříbrnorudné hutě. 12. dubna 1540 (SOKA Jihlava, Listiny, č. 458) uzavřeli purkmistr a rada města Jihlavy na jedné a mistr Hanns Frey, papírník, na druhé straně smlouvu, podle které purkmistr a rada dala mistru Hannsovi kus vody na (řece) velké Jihlavě nad Starou Horou a starým jezem, louku a městiště a dají mu na stavbu (papírny) dostatek dřeva; mistr Hanns zavazuje sebe a své potomky k poddanosti purkmistru a radě (města Jihlavy) a zavázal sebe a své potomky dávat radě a obci města ročně deset kop věčného poplatku. Tato smlouva

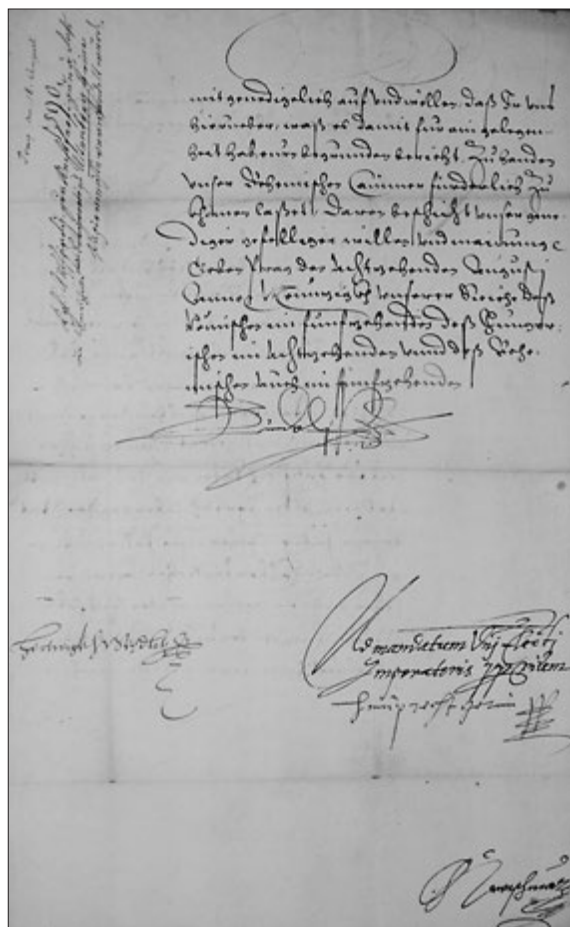
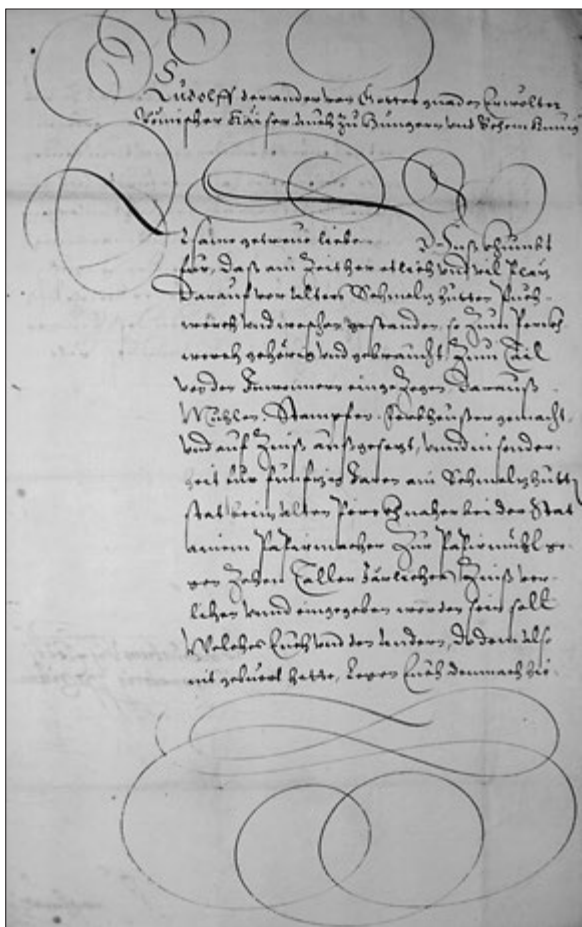
(obr. 1), a jak upozorňuje Šilhan, ani její potvrzení z 12. listopadu 1541 (Šilhan 1956) se nezmiňují o tom, že by předmětem prodeje byl objekt bývalé tavicí huti, resp. že by na prodávaných pozemcích hut' dříve stávala. Po cca třiceti letech od založení starohorské papírny navštívil zdejší lokalitu kutnohorský hofmistr Ludwig Carl a ve své vizitační zprávě z 20. srpna 1571 (Koutek 1952) se stručně zmiňuje, že nedaleko šachty – stařin, kde se říkalo „auf dem Alten Berg“ – je papírna, která dříve sloužila za hut', jak tomu dosvědčují zachovalé haldy strusek (Veselý 1963).

Dne 18. srpna 1590 (SOKA Jihlava, ZSR HV, II a 17 bez čísla, Sameš 1241) žádá Rudolf II. Jihlavské o zdůvodněnou zprávu k rukám české komory, protože se dozvídá, že před časem byla neoprávněně četná místa, na kterých



Obr. 1. Smlouva z 12. dubna 1540, Jihlava. Purkmistr a rada města Jihlavy dali mistru Hannsu Freyovi, papírníku, kus vody na (řece) velké Jihlavě nad Starou Horou a starým jezem, louku a městiště a dají mu dřevo na stavbu (papírny); mistr Hanns zavazuje sebe a své potomky k poddanosti purkmistru a radě (města Jihlavy) a zavázal sebe a své potomky dávat radě a obci města ročně deset kop věčného poplatku (SOKA Jihlava, Listiny, č. 458). Foto J. Vosáhlo.

Fig. 1. The contract, dated 12th April 1540, Jihlava. The mayor and the adviser of the town Jihlava gave to Mr Hanns Freya, papermaker, a section of (river) great Jihlava above Stara Hora and old weir, a meadow and an area and they are also to provide him with wood to build a paper mill; Mr Hanns and his decendants are promising to stay committed to the mayor and the advisory council of Jihlava and will pay them ten measurements of perpetual fee (Soka Jihlava, Deed no 458). Photo J. Vosáhlo.



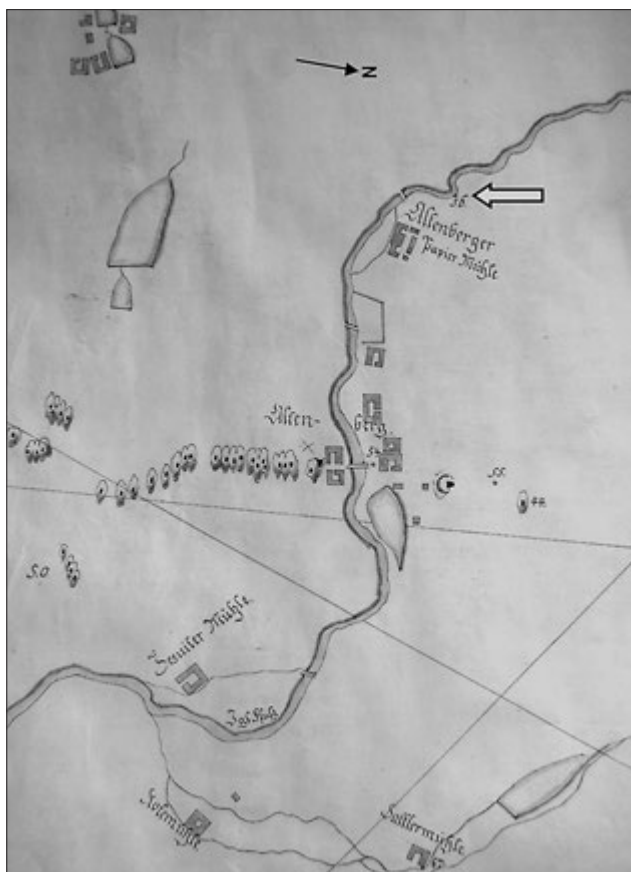
Obr. 2 a, b. List z 18. srpna 1590, Praha. Rudolf II. žádá Jihlavské o zdůvodněnou zprávu k rukám české komory, proč byla místa, na kterých před dávnem stály tavicí hutě, (rudní) stouповny a (rudní) prádla, zčásti zabrána pro mlýny, (soukenické) stoupy a barvírny, a zvláště proč prý bylo před padesáti lety místo tavicí hutě u Starých Hor blízko města propůjčeno a poskytnuto jednomu papírníkovi za deset tolarů ročního poplatku na papírnu (SOKA Jihlava, ZSR HV, II a 17 bez čísla, Sameš 1241). Foto J. Vosáhlo.

Fig. 2 a, b. Letter from 18th August 1590, Prague. Rudolf II requests a report from Jihlava's mayor and the advisory council. The report should explain why steel and iron works became mills, fabric works and dye works. Rudolf II is especially interested why fifty years ago near Staré Hory a papermaker was given land to build paper-works where iron works should have (SOKA Jihlava, ZSR HV, II and 17 no number, Sameš 1241). Photo J. Vosáhlo.

před dávnem stály tavicí hutě, (rudní) stouповny a (rudní) prádla patřící k dolům a jimi používaná, obyvateli zčásti zabrána, byly z nich za poplatek zřízeny mlýny, (soukenické) stoupy a barvírny a zvláště prý bylo před padesáti lety místo tavicí hutě u Starých Hor blízko města propůjčeno a poskytnuto jednomu papírníkovi za deset tolarů ročního poplatku na papírnu (obr. 2 a, b). Zpráva Jihlavských, excerptovaná Šilhanem (Šilhan 1956), svědeckou výpovědí dokládala, že papírna byla postavena na místě zarostlém trním a křovím a částečně i na skále, kde si dříve lidé lámali stavební kámen.

Přehledná mapa centrální části jihlavského rudního obvodu, sestavená perkmistrem Johannem Christianem Fischerem k 2. dubnu 1782 a dochovaná ve fondech SOKA Jihlava především ve zmenšené kopii Hönigerově ze 31. října 1877 (SOKA Jihlava, SMP, 1407 č. 7–6a) a Khunově z 21. dubna 1905 (SOKA Jihlava, SMP, 1407 č. 7–6/b), ja-

kož i v dvoudílné nezmenšené kopii Hüblově z března 1891 (SOKA Jihlava, SMP, 1407 bez čísla), zachycuje západně od Starých Hor jak objekt papírny, tak cca 120 m až 130 m z. až sz. od něj (použit přepočít: dolnouherské horní látro = 2,0258 m; Jangl 2006), na levém břehu řeky Jihlavy situovaný dokumentační bod č. 56 (obr. 3). K němu v legendě poznamenává, že je to bod u konce starohorské papírny, kde, jak se předpokládá, podle tam nalezené žiloviny a strusek měla stát tavicí huť (SOKA Jihlava, SMP, 1407 č. 7–6a). Z Fischerovy mapy z r. 1782 také vycházela Hönigerem r. 1878 pořízená schematizovaná polohopisná mapa hornického terénu u Jihlavy, provozovaného na stříbro a olovo (SOKA Jihlava, SMP, 1407 č. 7–2/1); ta se zřejmě stala předlohou polohopisné mapy v jeho již citované práci z téhož roku (Höniger 1878). Rukopisná verze mapy (SOKA Jihlava, SMP, 1407 č. 7–2/1) uvádí, že papírna západně od Starých Hor byla dříve stříbrnou tavicí hutí.



Obr. 3. Březen 1891. L. Hüblem pořízená kopie přehledné mapy centrální části jihlavského rudního obvodu, sestavené perkmistrem J. Ch. Fischerem k 2. dubnu 1782 (SOka Jihlava, SMP, 1407 bez čísla). Na detailu Staré Hory a okolí, bílá šipka označuje dokumentační bod č. 56, orientačně vyznačen sever. Foto a zákres do fotografického podkladu J. Vosáhlo.

Fig. 3. March 1891. Copy of map of central ore locality near Jihlava, created by J. Ch. Fischer 2nd April 1782 (SOka Jihlava, SM, 1407 no number). There is a white arrow pointing to the landmark 56 on the detailed map of Staré Hory and its surroundings, also marked is North. Photo and the drawing into the photographic document J. Vosáhlo.

LOKALIZACE HUTNÍHO PROVOZU

Z porovnání historických faktů uvedených v předchozí části lze s velkou mírou jistoty tvrdit, že starohorská papírna vznikla roku 1540 (SOka Jihlava, Listiny, č. 458) skutečně na místě, které v předcházejících obdobích sloužilo hutnímu zpracování polymetalických rud. Za věrohodnou lze považovat jak informaci Ludwiga Carla z roku 1571 (Veselý 1963), tak i Johanna Christiana Fischera z roku 1782 (SOka Jihlava, SMP, 1407 č. 7–6a). Ti jednak neměli důvod závěry svých terénních pozorování zkruslovat, jednak oba byli zkušenými baňskými odborníky a nelze tedy předpokládat, že by nerozpoznali strusky pocházející z tavicí hutě, resp. ve Fischerově případě též žilovinu (dokládající patrně úpravu vydobyté suroviny).

Jiná byla situace Jihlavských. Jestliže poskytli roku 1540 (SOka Jihlava, Listiny, č. 458) pro stavbu papírny místo sloužící před tím tavicí hutě, přičemž podle císařovy reakce z roku 1590 (SOka Jihlava, ZSR HV, II a 17 bez čísla, Sameš 1241) k tomu nebyli oprávněni, lze jejich zprávu (Šilhan 1956) chápat jako snahu zastřít pravý stav věci. Zmiňované trní a křoví nezřídka zarůstá právě zbořeníště budov a skála, kde si dříve lidé lámali stavební kámen, se sice mohla nacházet na pozemku náležejícím k papírně, sotva však v údolní nivě na břehu řeky Jihlavy, kde papírna stála. Zcela pak chybí vysvětlení, kde se v korytě řeky Jihlavy vzal starý jez, zmiňovaný rovněž v roce 1540 (SOka Jihlava, Listiny, č. 458); ten zde musel být z nějakého důvodu zbudován již dříve.

K prvním mapovým podkladům, zachycujícím lokalizaci starohorské papírny na přelomu třetí a čtvrté čtvrti 18. století, náležejí přehledné mapy centrální části jihlavského rudního obvodu, sestavené například k roku 1772 Johannem



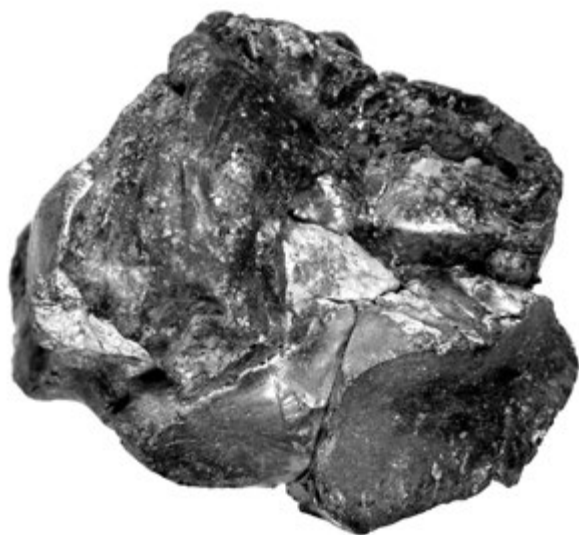
Obr. 4. Katastrální mapa vsi Staré Hory z roku 1780 sestavená J. N. Krzau-palem (SOka Jihlava, VÚ – M, č. 966). Na detailu Staré Hory, bílá šipka označuje objekt č. 17 náležející papírně, orientačně vyznačen sever. Foto a zákres do fotografického podkladu J. Vosáhlo.

Fig. 4. The land registry map of Staré Hory from 1780 created by J. N. Krzau-pal (SOka Jihlava, VÚ – M, no 966). There is a white arrow pointing to the landmark 17 – paper works on the detailed map of Staré Hory, also marked is North. Photo and the drawing into the photographic document J. Vosáhlo.



Obr. 5. Stavby a částečně obnovený park na stavební parcele č. 161 v k. ú. Staré Hory, pohled od ZSZ. Foto J. Vosáhlo, 2010 červenec 18.

Fig. 5. Buildings and partly renovated park on the building site no 161 near Staré Hory, view from west-northwest. Photo J. Vosáhlo, 18th July 2010.



Obr. 6. Neželezná metalurgická struska z nálezů K. Kloudy na stavební parcele č. 161 v k. ú. Staré Hory, skutečná velikost vzorku 7,5 cm × 7 cm. Foto J. Vosáhlo, 2001 duben.

Fig. 6. Non-iron metalurgic cinder from building site of K. Klouda no 161 near Staré Hory, measurements 7.5 cm × 7 cm. Photo J. Vosáhlo, April 2001.

Christophem Urbanem (NA Praha, SM, MM-5 č. 902) nebo k 2. dubnu 1782 Johannem Cristianem Fischerem (SOkA Jihlava, SMP, 1407 č. 7–6a, 1407 bez čísla, 1407 č. 7–6/b). Protože polohopis objektů nesouvisejících přímo s tehdy prováděnými průzkumnými pracemi nepatřil k hlavnímu obsahu těchto map, jsou v nich objekty papírny zobrazeny schématicky a s menší přesností. Podle Urbanovy mapy (NA Praha, SM, MM-5 č. 902) se papírna nalézala na levobřežní straně údolí řeky Jihlavy ve vzdálenosti cca 233 horních láter, tj. cca 460 metrů (použit přepočít: horní –

freiberské – látro = 1,963 m; Jangl 2006), z. až zjz. od přechodu přes řeku Jihlavu ve Starých Horách a voda k ní byla vedena krátkým náhonem. Zhruba do stejné vzdálenosti (použit přepočít: dolnouhorské horní látro = 2,0258 m; Jangl 2006) od starohorského mostu ji situuje i mapa Fischerova (SOkA Jihlava, SMP, 1407 č. 7–6/b) a také ona zachycuje levobřežní náhon přivádějící vodu k jejím objektům (obr. 3; SOkA Jihlava, SMP, 1407 bez čísla).

Částečně, i když podstatně přesněji než mapy montánní, uvádí v téže době situaci starohorské papírny katastrální mapa vsi Staré Hory, sestavená roku 1780 Janem Nepomukem Krzaupalem (SOkA Jihlava, VÚ – M, č. 966). Objekt papírny je v ní situován na západním okraji starohorského katastru, a to ve vzdálenosti cca 244 rakouských sáhů, tj. opět cca 460 m, zjz. od mostu ve Starých Horách a cca 12 sáhů, tj. cca 23 m, od levého břehu řeky Jihlavy (použit přepočít: dolnorakouský sáh = 1,896484 m; Jangl 2006). Zobrazena je jak jedna z papírenských budov, tak také část pozemku k papírně náležejícího (obr. 4).

S přihlédnutím k možným nepřesnostem, obsaženým v použitých mapových podkladech ze sedmdesátých a osmdesátých let 18. století a jejich kopiích (NA Praha, SM, MM-5 č. 902; SOkA Jihlava, VÚ – M, č. 966; SOkA Jihlava, SMP, 1407 č. 7–6a, 1407 bez čísla, 1407 č. 7–6/b), lze tedy objekty bývalé starohorské papírny hledat cca 460 m z. až zjz. od silničního mostu přes řeku Jihlavu ve Starých Horách a 60 m až 130 m v. od jezu na téže řece nad Starými Horami, v areálu tzv. „starého Motorpalu“, a to především na stavební parcele č. 161 (z části zastavěno), na západněji od ní ležící stavební parcele č. 163/2 (dnes zastavěna výrobním a skladovacím objektem) a na mezi nimi ležícím pozemku parcelní č. 447 (manipulační plocha), vše v k. ú. Staré Hory. Uvedený jez na řece Jihlavě (obr. 9) leží zřejmě o cca 120 m–130 m dále proti proudu, než starý jez zmiňovaný roku 1540 (SOkA Jihlava, Listiny, č. 458). Na části stavební parcely č. 161 obnovil současný vlastník pozemku park (obr. 5), jehož počátky sahají do dob Kernovy soukenické továrny (obr. 10, pravý dolní kvadrant snímku). Na těchto pozemcích, případně na pozemcích k těmto přílehlých, lze také hledat místo, kde nejspíš stávala starohorská tavicí huť.

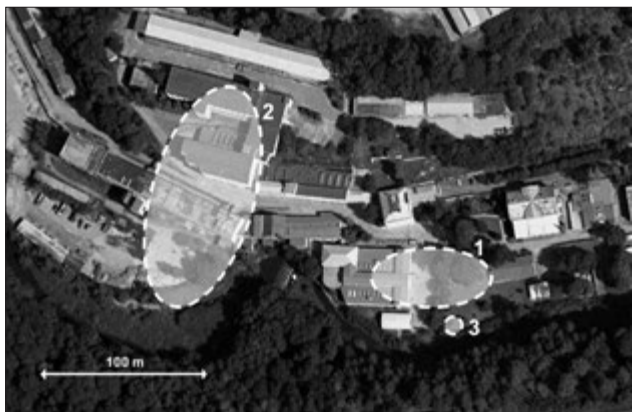
Zajímavým příspěvkem k lokalizaci starohorské tavicí hutě mohl být výskyt neželezných metalurgických strusek, zjištěný v dubnu 2001 v areálu firmy MOTORPAL, a. s., Jihlava tesařem-památkářem p. Karlem Kloudou (ústní sdělení). Kromě sběru malého množství vzorků strusky (obr. 6) však tehdy nebyl tento výskyt blíže zdokumentován. Struska je vizuálně srovnatelná se struskami z jiných lokalit, na kterých byly v jihlavském rudním obvodu zpracovávány polymetalické rudy. Rekognoskace místa nálezů byla provedena v červenci 2010 (obr. 7); lze je situovat do jz. rohu stavební parcely č. 161 v k. ú. Staré Hory.

Dostupné indicie zaniklé tavicí hutě v areálu tzv. „starého Motorpalu“ v Jihlavě – Starých Horách vůči současné terénní situaci a zástavbě rekapituluje obr. 8. Plocha 1 označuje místo, kde se na přelomu třetí a čtvrté čtvrti 18. století



Obr. 7. Současný stav místa nálezu neželezných metalurgických strusek (nález K. Klouda duben 2001) v jz. rohu stavební parcely č. 161, k. ú. Staré Hory, pohled od SSV. Foto J. Vosáhl, 2010 červenec 18.

Fig. 7. Current photo of the building site where non-iron metalurgic cinder was found (K. Klouda April 2001) in south-west corner of the building site no 161 near Staré Hory, view from north-east. Photo J. Vosáhl, 18th July 2010.



Obr. 8. Indicie zaniklé tavicí hutí v Jihlavě – Starých Horách vůči současné terénní situaci a zástavbě; plocha 1: pravděpodobné umístění objektů bývalé starohorské papírny, kterou roku 1571 L. Carl (Veselý 1963, 4–6) označil za dřívější hut'; plocha 2: možné umístění dokumentačního bodu č. 56, kam J. Ch. Fischer roku 1782 (SOkA Jihlava, SMP, 1407 č. 7–6a, 1407 bez čísla, 1407 č. 7–6/b) lokalizoval nález žiloviny a strusek a kde předpokládal (zaniklou) tavicí hut' (SOkA Jihlava, SMP, 1407 č. 7–6a); plocha 3: místo nálezu neželezných metalurgických strusek K. Kloudou v roce 2001. Zářez do fotografického podkladu J. Vosáhl, 2010 září 30.

Fig. 8. Evidence of the past iron works in Jihlava – Staré Hory on the present map; location 1: probable location of the former paperworks of Staré Hory that was described by L. Carl (Veselý 1996, 4–6) as former iron works; location 2: possible placement of landmark no 56 where J. Ch. Fisher located the findings of vein material and slags and where he suspected the former iron works could have been (SOkA Jihlava SMP, 1407 no 7-6a); location 3: location of non-iron metalurgic cinder found by K. Klouda in 2001. Drawing J. Vosáhl, 30th September 2010.

(NA Praha, SM, MM–5 č. 902; SOkA Jihlava, VÚ – M, č. 966; SOkA Jihlava, SMP, 1407 č. 7–6a, 1407 bez čísla, 1407 č. 7–6/b) pravděpodobně nacházely objekty bývalé starohorské papírny; tu roku 1571 L. Carl označil za dřívější hut' (Veselý 1963). Číslo 2 označuje plochu možného umístění dokumentačního bodu č. 56, do kterého J. Ch. Fischer roku 1782 (SOkA Jihlava, SMP, 1407 č. 7–6a, 1407 bez čísla, 1407 č. 7–6/b) lokalizoval nález žiloviny a strusek a předpokládal tam (zaniklou) tavicí hut' (SOkA Jihlava, SMP, 1407 č. 7–6a); poměrně velká nejistota v umístění tohoto bodu (obr. 9) je dána nepřesností jeho zákresu v jednotlivých podkladech. Plocha 3 označuje místo nálezu neželezných metalurgických strusek v roce 2001 K. Kloudou. Nápadná blízkost ploch 1 a 3 nabízí úvahu, že se vztahují k jednomu hutnickému provozu; L. Carl roku 1571 (Veselý 1963) upozorňoval v případě starohorské papírny na (okolní) zachovalé haldy strusek. Naopak odlehlost plochy 2 od dvou předchozích může znamenat (pomineme-li možnost, že dokumentační bod č. 56 byl Fischerem zakreslen od počátku chybně), že na předmětné starohorské lokalitě existovalo, ať současně nebo v různých dobách, tavicích hutí a snad i rudních úpraven více. Přibližnou polohu ploch 1, 2 a 3 vůči dobovému vyobrazení Kernovy soukenické továrny (Kraus 1897) znázorňuje obr. 10.

DISKUSE STÁŘÍ HUTNÍHO PROVOZU

Odhad stáří tavicí hutě na západním okraji Starých Hor a levém břehu řeky Jihlavy se v důsledku absence přímých písemných zpráv o jejím vzniku a provozu může odehrávat pouze v rovině úvah. S téměř jistotou lze tvrdit pouze to, že po založení Freyovy papírny roku 1540 (SOkA Jihlava, Listiny, č. 458) již na zdejší lokalitě úprava a zpracování stříbrných rud prováděny nebyly a že se tyto činnosti soustředily do jiných míst v jihlavském rudním obvodu (Vosáhl 2001).

Poněkud složitější úvaha se týká počátků starohorské tavicí hutě a případných s ní souvisejících zařízení. Nevíme, v jakém stavu tyto objekty byly roku 1540 při sjednávání odběru vody z řeky Jihlavy a přenechání pozemků Hannsi Freyovi (SOkA Jihlava, Listiny, č. 458). Jestliže to byly objekty ještě alespoň z části stojící a pro papírnu využitelné, bylo by možné předpokládat jejich vznik v souvislosti s obnovou těžby v jihlavském rudním obvodu po skončení husitských válek, někdy mezi třicátými léty 15. století a počátkem století 16., snad v přímé souvislosti s dočasnou obnovou jihlavské mincovní činnosti, a to na náklady a pod správou města (Vosáhl 2001). Jestliže však v době uzavírání smlouvy zbylo po bývalé tavicí hutí nanejvýš zbořeníště, čemuž by nasvědčovala jednak Rudolfova žádost o zdůvodněnou zprávu z 18. srpna 1590 (SOkA Jihlava, ZSR HV, II a 17 bez čísla, Sameš 1241), hovořící pouze o místě tavicí hutě, jednak zpráva Jihlavských, odkazující na místo zarostlé trním a křovím (Šilhan 1956), pak by tyto objekty mohly vzniknout a být provozovány i podstatně dříve. Některé příklady tavicích hutí v jihlavském rudním obvodu v po-



Obr. 9. Jez na řece Jihlavě nad Starými Horami, nad levým břehem řeky (při pravém okraji snímku) jedno z možných umístění dokumentačního bodu č. 56, kam J. Ch. Fischer roku 1782 (SOkA Jihlava, SMP, 1407 č. 7–6a, 1407 bez čísla, 1407 č. 7–6/b) lokalizoval nález žiloviny a strusek a kde předpokládal (zaniklou) tavicí huť (SOkA Jihlava, SMP, 1407 č. 7–6a), pohled od SV. Foto J. Vosáhlo, 2010 červenec 18.

Fig. 9. The weir on the river Jihlava in Staré Hory, above the left bank of the river (right on the photo) one of the possible location of the landmark no 56 where J. Ch. Fischer (SOkA Jihlava, SMP, 1407 no 7–6a, 1407 no number, 1407 no 7–6/b) localised findings of vein material and slags and cinder and where he suspected former iron works in 1782 (SOkA Jihlava, SMP, 1407 no 7-6a), view from the north-east. Photo J. Vosáhlo, 18th July 2010.



Obr. 10. Kernova soukenická továrna ve Starých Horách u Jihlavy (Kraus 1897, 121). Bílé šipky označují přibližnou polohu ploch 1, 2 a 3. Foto SOkA Jihlava, zakres do fotografického podkladu J. Vosáhlo.

Fig. 10. Kern's draper factory in Staré Hory near Jihlava (Kraus 1897, 121). The white arrows point to the possible position of location 1, 2 and 3. Photo SOkA Jihlava, drawing into the photographic document J. Vosáhlo.

sledních dvou desetiletích 16. století a na samém počátku století 17. ovšem naznačují, že takové objekty (zejména jejich dřevěné technologické a konstrukční části) podléhaly zkáze v krátké době, během pěti až deseti let (Vosáhlo 2001). V případě starohorské tavicí hutě se samozřejmě nabízí souvislost jejího vzniku a provozu s obdobím maximálního rozvoje otvírkových a dobývacích prací na nedalekém Starohorském pásmu v prvním období jihlavského hornictví (třicátá léta 13. století – rok 1436; Vosáhlo 2004); pro ta-

kový závěr ovšem nemáme prozatím jakékoliv indicie, a to ani archeologické.

Zmínka Ludwiga Carla roku 1571 (Veselý 1963) o haldách strusek vede k úvaze, že starohorská tavicí huť nebyla provozem malým a epizodickým. Porovnání jejich indicíí se současnou terénní situací a zástavbou (obr. 8) také naznačuje, že na předmětné lokalitě mohlo existovat současně nebo v různých dobách tavicích hutí a snad i rudních úpraven více. Není ovšem důvod dávat tavicí huť v místě pozdější papírny do časové nebo technologické souvislosti s rantířovsko-starohorským vodním náhonem; ten mohl být jednak zařízením provozovaným poměrně krátkodobě (Laštovička, Vilímek et Vosáhlo 2001), jednak areálem tzv. „starého Motorpalu“ prochází po levobřežním svahu údolí řeky Jihlavy na vrstevnici 490 m n. m. (Laštovička, Vilímek et Vosáhlo 2001), zatímco objekty zaniklé hutě se nacházely v říční nivě o 80 m–90 m jižněji a 14 m níže, v nadmořské výšce cca 476 m. Huť byla pravděpodobně napájena krátkým náhonem přímo z řeky Jihlavy jakožto bezprostředně sousedícího a stálého zdroje vody.

ZÁVĚR

Zaniklou tavicí huť na západním okraji Starých Hor a levém břehu řeky Jihlavy lze v průřezu historie jihlavského hornictví považovat za jeden z nejlépe doložených zpracovatelských provozů ve zdejších rudním obvodu, a to jak zprávami o výskytu strusek datovanými do 16. (Veselý 1963) a 18. (SOkA Jihlava, SMP, 1407 č. 7–6a) století, tak i náhodným nálezem neželezných metalurgických strusek v současnosti (Karel Klouda 2001, kromě sběru velmi omezeného množství vzorků strusky blíže nezdokumentováno). Polymetalické rudy byly na zdejší lokalitě zpracovávány a patrně i upravovány v prozatím blíže neurčené době před rokem 1540, tj. před přenecháním zdejších pozemků Hannsi Freyovi pro stavbu papírny (SOkA Jihlava, Listiny, č. 458). Na základě porovnání indicíí zaniklé tavicí hutě se současnou terénní situací a zástavbou (obr. 8) lze také uvažovat, že na předmětné lokalitě mohlo existovat současně nebo v různých dobách tavicích hutí a snad i rudních úpraven více. Plochy 1 a 3 přitom pravděpodobně vyznačují místo, k němuž se vztahuje zmínka Ludwiga Carla z roku 1571 o haldách strusek (Veselý 1963); přes veškeré změny, které zde v terénu nastaly zejména během existence Kernovy soukenické továrny (obr. 10), je dnes zastavěno pouze částečně (obr. 5) a při jakýchkoliv zemních pracích by mohlo být předmětem např. archeologického výzkumu. Plocha 2 vyznačuje přibližně místo, odkud zmiňuje roku 1782 (SOkA Jihlava, SMP, 1407 č. 7–6a) výskyt žiloviny a strusek Johann Christian Fischer; zde komplikuje možný budoucí výzkum jednak nejistota v přesné lokalizaci Fischerem uváděného nález, jednak podstatná zastavěnost severní části plochy (obr. 8) objekty převážně z doby Kernovy továrny (obr. 10), jednak úprava terénu (navážka) v jižní části plochy.

ZUSAMMENHANG

Wüste Schmelzhütte am westlichen Rand Iglau, d.h. in der Nähe des heutigen Stadtviertels Staré Hory (Altenberg) und auf dem linken Ufer des Jihlava-Flusses zählt aus dem Sicht der schriftlichen Quellen des 16. und 18. Jhs. (Veselý 1963, SOkA Jihlava, SMP, 1407 Nr. 7–6a) zu den besten Überreste des alten Bergbaus und der Hüttenwesen im Erzrevier Jihlava (Iglau). Die polymetallischen Erze wurden dort vom Mittelalter bis mindestens zum Jahr 1540 aufbereitet, als der Unternehmer Hanns Frey die dortigen Grundstücke erworben und mit dem Bau der neuen Papiermühle begann (SOkA Jihlava, Listiny Nr. 458). Möglicherweise, wie die Terraingestaltung/Geländeformen und anderen Indizien zeigen, sind während des Mittelalter und der Neuzeit an dieser Stelle auch mehrere Hüttenbetriebe vorauszusetzen. Mit den Flächen Nr. 1 und 3 (Abb. 8) hängt wahrscheinlich die Nachricht des Hofmeisters Ludwig Carl zu Kuttenberg aus dem Jahr 1571 zusammen, in der die alten Schlackenhalde erwähnt werden (Veselý 1963). Dieser Platz ist heute nur teilweise modern überbaut (Abb. 5), so dass die archäologischen Flächen dementsprechend noch intakt sind. Dies bedeutet, dass jede mögliche zukünftige Bauaktivität archäologisch begleitet werden sollte. Platz Nr. 2 (Abb. 8) zeigt mit höchster Wahrscheinlichkeit den Fundort mit Schlacken und Gangart, der in der Nachricht des Bergmeisters Johann Christian Fischer aus dem Jahr 1782 erwähnt wurde (SOkA Jihlava, SMP, 1407 Nr. 7–6a). Hierbei könnte eine eventuelle archäologische Ausgrabung vor allem durch die industrielle Bebauung des 19. Jhs. (Abb. 10) verkompliziert werden.

PODĚKOVÁNÍ

Autor příspěvku děkuje jihlavskému tesaři-památkáři Karlu Kloudovi za poskytnutí informací a hmotné dokumentace týkající se nálezu neželezných metalurgických strusek v areálu tzv. „starého Motorpalu“ ve Starých Horách v roce 2001, Ing. Petru Chytkovi, CSc., majiteli a jednateli firmy Transa, s. r. o., Jihlava, za poskytnutí dokumentace a informací týkajících se vývoje a současného stavu tohoto továrního areálu a za umožnění rekognoscace a fotodokumentace lokality v červenci 2010, zaměstnancům Státního okresního archivu Jihlava za zpřístupnění potřebných archiválií a poskytnutí badatelského zázemí pro jejich studium, jakož i historikovi PhDr. Ladislavu Janglovi za pomoc s novým překladem a interpretací některých archivních pramenů.

PRAMENY A LITERATURA

- NA Praha, SM: Národní archiv Praha, fond Staré montanum.
- SOkA Jihlava, Listiny: Státní okresní archiv Jihlava, fond Archiv města Jihlava do r. 1848, Oddělení listiny, (1240) 1269–1900 (1929).
- SOkA Jihlava, SMP: Státní okresní archiv Jihlava, Sběrka map a plánů. SOkA Jihlava, VÚ – M: Státní okresní archiv Jihlava, fond Archiv města Jihlava do r. 1848, Vrchnostenský úřad – Mapy, 1551–1850 (1884).
- SOkA Jihlava, ZSR HV: Státní okresní archiv Jihlava, fond Archiv města Jihlava do r. 1848, Zlomky starých registratur, Horní věci (Kromě věcí právních) 1528–1714.
- ALTRICHTER A. (1924): Dörferbuch der Iglauer Sprachinsel. Jihlava.
- HEJHAL P. et HRUBÝ P. (2005): Jihlava – U mlékárny. Stavba obytného souboru bytových domů. Zpráva o provedení archeologického výzkumu. Číslo akce A 105/2004. ARCHAIA Brno, o. p. s., Brno, pracoviště Jihlava. Ne publikovaný rukopis.
- HÖNIGER J. (1878): Die ehemaligen Silber- und Bleierzbergbaue bei Iglau in Mähren. – Oesterreichische Zeitschrift für Berg- und Hüttenwesen XXVI Jhrg., Wien, No. 25: 255–256, No. 26: 265–268, No. 27: 275–277
- HRUBÝ P. (2004): Středověká hornická aglomerace na Starých Horách u Jihlavy. – Stříbrná Jihlava 2004, Sborník příspěvků ze semináře „K dějinám hornictví a důlních prací na Vysočině g, Jihlava, 17. 9.–19. 9. 2004: 5–21.
- HRUBÝ P. et al. (2003): Jihlava – Starohorský couk. Stavba silničního obchvatu. A 035/2002. Zpráva o provedení záchranného archeologického výzkumu. – Ms. [Ne publikovaný rukopis, ARCHAIA Brno, o. p. s., Brno].
- HRUBÝ P. et al. (2006): Středověká hornická aglomerace na Starých Horách u Jihlavy. – Památky archeologické, XCVII: 171–264.
- HRUBÝ P., HEJHAL P. et MALÝ K. (2007): Těžba a úprava rud na jihlavských Starých Horách ve 13. století (Montánní archeologický výzkum a aplikace přírodovědných analýz). – Stříbrná Jihlava 2007, Studie k dějinám hornictví a důlních prací, Příspěvky z konference Stříbrná Jihlava 04.–07. 10. 2007 v Jihlavě: 238–269.
- JANGL L. (2006): Staré hornické a hutnické míry a váhy. Sokolov.
- JAROŠ Z. (1998): Staré vodní náhony v okolí Jihlavy a jejich využití při těžbě a zpracování rudy. – Stříbrná Jihlava, Sborník příspěvků ze semináře „K dějinám hornictví a důlních prací na Vysočině“, Jihlava, 19. 9.–20. 9. 1998: 84–90.
- KOLEKTIV (2001): Historie a současnost podnikání na Jihlavsku. Žehušice.
- KOUTEK J. (1952): O rudních žilách a starém dolování u Jihlavy. – Sborník Ústředního ústavu geologického XIX, oddíl geologický, 77–116.

- KRAUS H. (1897): Die Altenberger Militärtuch- und Schafwollwaren- Fabrik. – Deutscher Volkenkalender für die Iglauer Sprachinsel 1897, Elfter Jhrg., Jihlava, 120–128.
- LAŠTOVIČKA Z., VILÍMEK L. et VOSÁHLO J. (2001): Rekonstrukce průběhu rantířovsko-starohorského vodního náhonu (Technická památka středověkého dolování stříbrných rud u Jihlavy z přelomu 13. a 14. století). – Stříbrná Jihlava 2001, Sborník příspěvků ze semináře „K dějinám hornictví a důlních prací na Vysočině“, Jihlava, 15. 9.–16. 9. 2001: 37–55.
- ŠILHAN J. (1956): K dějinám nejstarších papíren v Jihlavském kraji. – Vlastiv. Sbor. Vysočiny, Oddíl věd společenských I: 118–143.
- VESELÝ J. (1963): Závěrečná zpráva o vyhledávacím průzkumu ložisek barevných kovů – Jihlavsko (52 100 014). – Ms. [Nepublikovaný rukopis, Geofond].
- VOSÁHLO J. (2001): Úprava a zpracování stříbrných rud v jihlavském rudním obvodu. – Stříbrná Jihlava 2001, Sborník příspěvků ze semináře „K dějinám hornictví a důlních prací na Vysočině“, Jihlava, 15. 9.–16. 9. 2001: 106–124.
- VOSÁHLO, J. (2004): Hornická činnost na starohorské dislokační zóně z pohledu historických pramenů. – Stříbrná Jihlava 2004, Sborník příspěvků ze semináře „K dějinám hornictví a důlních prací na Vysočině“, Jihlava, 17. 9.–19. 9. 2004: 22–31.