



## MUZEUM VYSOČINY JIHLAVA

Výroční zpráva 2013

### Muzeum Vysočiny Jihlava, příspěvková organizace

Chceme být moderní institucí nadregionálního významu pracující v evropském kontextu. Vědecky zkoumáme historický, kulturní a přírodní vývoj Českomoravské vrchoviny, shromažďujeme jeho hmotné i nehmotné doklady a uchováváme je ve formě sbírek. Sbírký a informace odborně zpracováváme a následně umožňujeme veřejnosti jejich další využití. Prostřednictvím výstav, publikací a přednášek nabízíme vzdělání, poučení, zábavu a potěšení. Usilujeme tak o posílení sounáležitosti obyvatel Kraje Vysočina s jejich regionem a o vytvoření jejich zodpovědného vztahu k přírodnímu a historickému dědictví kraje. Zároveň se tak snažíme přispívat k vytváření pozitivního obrazu Kraje Vysočina jako regionu, jehož přírodní a kulturní bohatství je hodno úcty a obdivu.



Motto: **Muzeum Vysočiny Jihlava: Moderní - Vstřícné - Jedinečné.**

252 – 2016 – 120.960

Tato čísla nejsou šifra – chtěl bych jimi pouze zdůraznit, že právě tolik pracovních dnů, hodin a minut pracoval každý zaměstnanec jihlavského muzea v roce 2013 na tom, aby naplnil smysl existence muzea: aby byly budovány sbírky, které dokládají vývoj přírody a společnosti Vysočiny, aby tyto sbírky byly udržovány, prezentovány a zkoumány a aby muzeum sloužilo svým návštěvníkům, badatelům, laikům i vědcům - profesionálům.

Vztaženo k počtu zaměstnanců můžeme také říci, že v roce 2013 věnovalo muzeum tvorbě, údržbě, výzkumu a prezentaci sbírek více než 78.000 „člověkohodin“. Co konkrétně je za těmito čísly skryto, se můžete dočíst v dalších částech výroční zprávy.

Dovolím si z činnosti muzea v roce 2013 upozornit nyní pouze na dvě - zřejmě nejnáročnější – akce. První z nich je příprava nových expozic muzea v Jihlavě. V roce 2013 nebyla tvorba expozic příliš „vidět“ – větší část roku probíhala administrativní a projektová příprava projektu a teprve na podzim se naplno rozběhly i vlastní tvůrčí práce.

Druhou, a bez nadsázky můžeme konstatovat že pro historii muzea přelomovou, událostí bylo převzetí nového depozitáře a stěhování větší části v Jihlavě umístěných sbírek.

Poprvé za svou více než stodvacetiletou historii má totiž jihlavské muzeum dostatečné množství depozitárních prostor, které mají odpovídající technické vlastnosti i vybavení a zejména (!) jsou ve vlastnictví zřizovatele muzea. Lze tedy předpokládat, že sysifovský úkol neustálého stěhování sbírek byl nyní na dlouhou dobu ukončen...

Příprava expozic, převzetí depozitáře i stěhování sbírek - to jsou úkoly, které by byly náročné (fyzicky, časově, finančně, personálně) každý sám o sobě. Jejich kumulace do jednoho roku znamenala pro většinu jihlavských muzejníků mimořádné vypětí sil duševních i fyzických. Naprostým unikátem ale je, že toto vše se podařilo zvládnout za plného běžného provozu muzea i jeho poboček!

Za to, co zaměstnanci jihlavského muzea v roce 2013 zvládli, jim patří velké poděkování. Jsem přesvědčen, že toto úsilí zúročí muzeum v příštích letech a desetiletích a že všechny „člověkohodiny“ směřují k tomu hlavnímu cíli: kvalitním sbírkám, které přinášejí zábavu, poučení a poznání, vzbuzují v lidech sounáležitost s regionem a návštěvníkům ukazují přírodní i kulturní bohatství Vysočiny.



Karel Malý

Poslání Muzea Vysočiny Jihlava .....	2
Úvodní slovo ředitele muzea .....	3
<b>I. Organizace .....</b>	<b>6</b>
1. Předmět činnosti .....	6
2. Organigram Muzea Vysočiny Jihlava .....	7
<b>II. Pobočky Muzea Vysočiny Jihlava .....</b>	<b>8</b>
1. Muzeum Vysočiny Jihlava .....	8
2. Hrad Roštejn .....	9
3. Muzeum Vysočiny Jihlava, pobočka Telč .....	10
4. Muzeum Vysočiny Jihlava, pobočka Třešť .....	11
<b>III. Péče o sbírky muzejní povahy .....</b>	<b>12</b>
1. Podsbírky Muzea Vysočiny Jihlava .....	12
2. Akviziční činnost .....	13
2.1 Akvizice – Muzeum Vysočiny Jihlava .....	14
2.2 Akvizice – MVJ, pobočka Telč a Třešť .....	15
3. Preventivní ochrana a ošetření sbírek .....	16
3.1 Péče o sbírkové předměty .....	17
3.2 Nové muzejní depozitáře Jihlava - Helenín .....	18
4. Odborná správa sbírek .....	20
5. Badatelský servis .....	21
<b>IV. Knihovna .....</b>	<b>22</b>
<b>V. Věda a výzkum .....</b>	<b>23</b>
1. Vědecké projekty, záměry a granty .....	23
2. Přehled probíhajících grantů .....	24
3. Konference a semináře pořádané v MVJ v roce 2012 .....	25
4. Konference s účastí pracovníků MVJ v roce 2012 .....	26
<b>VI. Projekty .....</b>	<b>28</b>
Modernizace a dokončení expozic muzea v Jihlavě .....	28

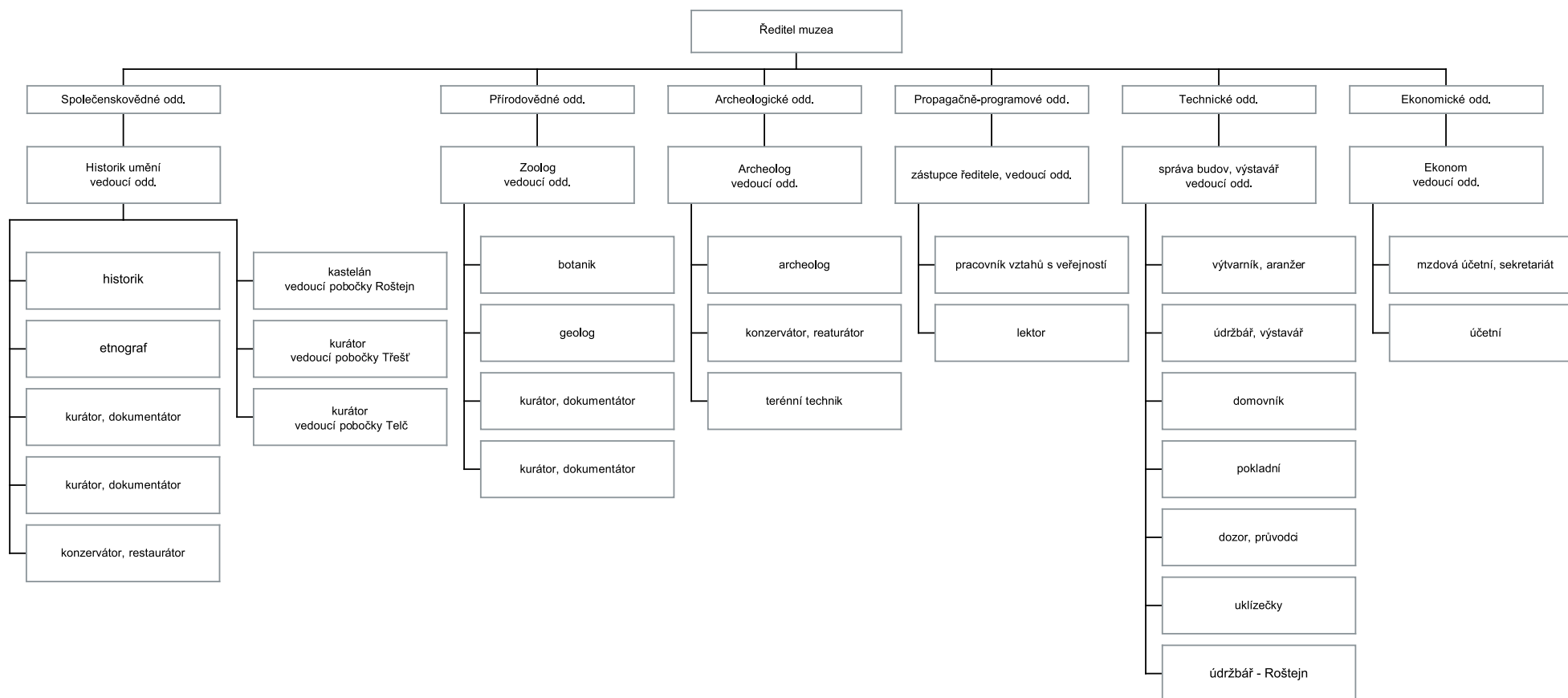


<b>VII. Prezentační činnost</b>	<b>30</b>
1. Kalendárium akcí	30
2. Návštěvnost	32
3. Stálé expozice a výstavy v Muzeu Vysočiny Jihlava	33
4. Muzeum Vysočiny Jihlava	34
4.1 Stálé expozice	34
4.2 Výstavy	35
4.3 Akce pro veřejnost	37
5. Hrad Roštejn	39
5.1 Stálé expozice	39
5.2 Výstavy	40
5.3 Akce pro veřejnost	41
6. Muzeum Vysočiny Jihlava, pobočka Telč	42
6.1 Stálé expozice	42
6.2 Výstavy a jiné akce	43
7. Muzeum Vysočiny Jihlava, pobočka Třešť	44
7.1 Stálé expozice	44
7.2 Výstavy a jiné akce	45
8. Spolupráce na výstavách mimo Muzeum Vysočiny Jihlava	46
9. Muzeum Vysočiny Jihlava na webu	47
10. Muzejní noc	48
<b>VIII. Publikační činnost</b>	<b>49</b>
1. Periodické publikace	49
2. Neperiodické publikace	49
<b>IX. Organizační struktura</b>	<b>50</b>
<b>X. Hospodaření MVJ v roce 2012</b>	<b>51</b>
1. Veřejné zakázky zadávané MVJ v roce 2013	51
2. Plnění závazných ukazatelů	52
3. Rekapitulace příjmů a výdajů za rok 2012	54
<b>XI. Dárci a sponzoři</b>	<b>57</b>

**Předmět činnosti (ze zřizovací listiny Muzea Vysočiny Jihlava ze dne 31. 3. 2003)**

- Organizace vytváří a uchovává systematické sbírky dokladů k vývoji přírody a společnosti se zaměřením na území kraje Vysočina, zejména jihlavského regionu. Vyvíjí činnost ve specializacích: historie, archeologie, historie umění, etnografie, geologie, botanika a zoologie. Sbírkou vytváří na základě vědeckého poznání a vlastní koncepce sbírkotvorné činnosti.
- Organizace spravuje sbírku podle zákona č. 122/2000 Sb., o ochraně sbírek muzejní povahy a o změně některých dalších zákonů.
- Ke sbírkovým předmětům pořizuje odbornou dokumentaci písemnou a podle potřeby i obrazovou, předměty odborně zpracovává, zajišťuje jejich konzervování, restaurování a vytěžuje z nich poznatky pro vědní obory, včetně muzeologie, o dějinách společnosti a vývoji přírody.
- Provádí vědecký výzkum a odborný průzkum v oboru své působnosti.
- Na základě povolení Ministerstva kultury ČR a podle smlouvy uzavřené s Akademií věd ČR provádí archeologický výzkum ve smyslu ustanovení § 21 až § 23 zákona č. 20/1987 Sb., o státní památkové péči, ve znění pozdějších předpisů.
- Na základě smlouvy uzavřené s Národním památkovým ústavem vykonává regionální správu dat Státního archeologického seznamu (SAS).
- Sbírkové předměty, odbornou dokumentaci k nim a poznatky získané jejich odborným zpracováním prezentuje zejména prostřednictvím stálých expozic a krátkodobých výstav, vlastní publikační a přednáškovou činností v České republice i v zahraničí a dalšími kulturně-výchovnými aktivitami určenými pro nejširší veřejnost, zvláště pak dětem a mládeži.
- Zapůjčuje sbírkové předměty do expozic a na výstavy pořádané jinými subjekty v České republice i v zahraničí nebo za účelem jejich vědeckého zkoumání nebo konzervování a restaurování za předpokladu, že je zajištěna jejich bezpečnost a ochrana ve smyslu zákona č. 122/2000 Sb. Umožňuje studium svých sbírek badatelům za podmínek stanovených zákonem č. 122/2000 Sb. a badatelským řádem, který sama vydává.
- Spravuje odbornou knihovnu zpřístupněnou veřejnosti, poskytuje veřejné knihovnické a informační služby a vytváří informační středisko v oboru své působnosti.
- Poskytuje odborné informační a konzultační služby obcím a městům, včetně zpracování podkladů z oboru své činnosti pro zápisy do kronik.
- Vydává a veřejně šíří periodické a neperiodické publikace, včetně digitálních a analogových nosičů v souladu s platnými právními předpisy.
- Informuje veřejnost prostřednictvím vlastní webové stránky o muzeu a jeho činnostech.
- Pořádá samostatně nebo ve spolupráci s jinými právníky nebo fyzickými osobami odborné konference, semináře a sympózia, vztahující se k předmětu činnosti, a výstavy vypůjčených výtvarných děl a souborů sbírkových a nesbírkových předmětů.
- Pořádá kulturní a vzdělávací programy vyplývající z předmětu činnosti (hudební, divadelní, literární, filmové a multimediální). Pořádá přednáškovou a vzdělávací činnost.
- Vstupuje do profesních sdružení za účelem koordinace odborné činnosti.
- V oboru své činnosti spolupracuje s tuzemskými i zahraničními partnery.
- Poskytuje odbornou pomoc a služby vlastníkům sbírek muzejní povahy v rozsahu § 10 odst. 2 zákona č. 122/2000 Sb., o ochraně sbírek muzejní povahy a o změně některých dalších zákonů.

2. Organigram Muzea Vysočiny Jihlava



## 2.

**Muzeum Vysočiny Jihlava**

Jihlavské muzeum v roce 2013 pracovalo jako tradičně na několika úrovních – v oblasti vědy a výzkumu, vzdělávání, prezentace a velké úsilí vyvíjelo i v péči o sbírkové předměty.

Ve vědě a výzkumu jednotliví odborní muzejní pracovníci navázali na již započaté dlouhodobé projekty a zahájili nové. Společensko-vědné oddělení pokračovalo v dokumentaci orální historie či v záchranném výzkumu lidové architektury, zahájeno bylo zkoumání užití mramorů při stavbě historických budov ve Žďáru nad Sázavou, proměny Jihlavy na historických fotografiích a obrazech či dokumentace života a působení lidí postižených nacistickým režimem. Přírodovědné oddělení pokračovalo ve výzkumu vegetace a fauny rašelinišť, v celkovém botanickém výzkumu na Českomoravské vrchovině a v geologickém a montanistickém výzkumu. Archeologové pokračovali v záchranných archeologických výzkumech zahrnujících práce v terénu i zpracování výsledků výzkumu.

S vědou souvisí i realizace rozsáhlého projektu s názvem Historické využívání krajiny Českomoravské vrchoviny v pravěku a středověku. Jedná se o projekt kategorie aplikovaného výzkumu podpořený MK ČR. Do práce na projektu je zapojeno více pracovníků z různých odborných oddělení, kteří se v roce 2013 věnovali převážně sběru dat, terénním výzkumům, analytické práci a přípravě získaných dat k publikování. Druhý celomuzejní projekt, zahájený již v roce 2012, nese název Modernizace a dokončení expozic muzea v Jihlavě. V roce 2013 probíhala naplno administrace s projektem souvisejících veřejných zakázek, postupně byli vybíráni konkrétní dodavatelé, zahájeny byly stavební práce a intenzivní příprava grafiky. Dokončena byla rekonstrukce lapidária a rekonstrukce a rozšíření prostoru pokladny muzea. Do realizace nových

expozic byli zapojeni všichni pracovníci muzea.

V roce 2013 převzalo muzeum po dokončení rozsáhlé rekonstrukce zajištěné zřizovatelem Krajem Vysočina nové depozitární prostory v Heleníně. Po instalaci moderních regálových systémů probíhal v průběhu podzimu a zimy (počasí nám bylo nakloněno) rozsáhlý přesun sbírkových předmětů do nových depozitářů. Přesun proběhl rychle a díky finanční podpoře zřizovatele a díky aktivní součinnosti muzejních pracovníků beze ztrát.

Muzeum nabídlo svým návštěvníkům v roce 2013 řadu zajímavých výstav ve všech výstavních prostorách – ve velkém výstavním sále, na arkádách i v prostorách Kavárny Muzeum. V souvislosti s rekonstrukcí expozic již nebyly instalovány výstavy v prostorách malé výstavy. Z výstav jmenujme alespoň „Už je čas“, „Romantická zastavení aneb střípky z módní historie“, „Všichni jsme stvořeni z lásky“, „Společenský život hmyzu“ či „Hračky ze staré půdy“. Velkým výstavním projektem byla putovní výstava „Archeologie na hranicích mezi Čechami, Moravou a Rakouskem“ připravená v rámci projektu Porta culturae ve spolupráci institucí z jižních Čech, jižní Moravy a Rakouska.

Jako již tradičně byly pro návštěvníky připraveny další aktivity – např. Den Země, kurzy drátování, mykologická poradna, kulturní vystoupení a koncerty, přednášky kaktusářů, Noc vědců a další. S velkým ohlasem se setkala také Muzejní noc 2013, která byla opět organizována ve spolupráci s Oblastní galerií Vysočiny a které se zúčastnilo více než 400 návštěvníků.

Pokračovala aktivní spolupráce muzea a základních a středních škol. Muzeum pro školy zajistilo 114 výukových programů a řadu dalších speciálních přednášek a aktivit. V září 2013 proběhl II. ročník studentské odborné konference Vysočina 2013:

Příroda a společnost. To, že se do těchto aktivit v průběhu roku zapojilo více než 2500 žáků a studentů je dokladem toho, že muzeum je pro školská zařízení stále atraktivní partner.

Kromě již zmíněné studentské konference se muzeum podílelo na přípravě a realizaci semináře Záchranné transfery hnízd lesních mravenců (duben 2013) a mezinárodní konference s názvem Stříbrná Jihlava 2013 (říjen 2013).

Muzeum i nadále zajišťovalo badatelský servis, konzultace pro kolegy z jiných muzeí i pro širokou veřejnost, naši pracovníci se účastnili konferencí a seminářů, probíhala standardní práce se sbírkami, zajištění konzervování a restaurování a čilá komunikace s kolegy z muzeologické i vědecké sféry. Byla zahájena rekonstrukce prostor muzejní knihovny, kde došlo k přesunu částí fondu, k vybudování nových regálů a ke zřízení nových prostor kanceláře a studovny. Pracovní tempo a nasazení v průběhu roku 2013 postupně narůstalo a vzhledem k činnostem plánovaným na rok 2014 tomu v nejbližších měsících nebude jinak.





## 2.

**Hrad Roštejn**

Hlavní náplní činnosti v roce 2013 byla jako tradičně práce s návštěvníky a zajišťování kompletního návštěvnického servisu. Veškeré práce probíhaly souběžně s rozsáhlou rekonstrukcí elektroinstalace a bezpečnostního i protipožárního zabezpečení hradu. Od dubna do konce června byla pro veřejnost uzavřena hlavní trasa A. Sbírký z těchto expozic byly bezpečně uloženy a návštěvníci mohli procházet jen menší částí hradu na trase B s výstavou „Strašidla z českých bájí a pověstí“. Závěrem června se realizovala v místnosti bývalé expozice etnografie nová expozice „Pracovna polesného“ dokladující využití loveckého hrádku v 19. století. V prázdninovém období byl hrad přístupný celý a ve věži byla nainstalována malá výstava fotografií Jakuba Pejcala z akcí jihlavských skautů.

Pro návštěvníky byla připravena řada již tradičních i zcela originálních akcí. Z těch tradičních akcí jmenujme „Hodokvas na Roštejně“ (květen), „Pohádkový hrad“ (červen), „Jazz na Roštejně“ a vystoupení černošské skupiny IYASA (červenec). Stále vysoké oblibě se těšily speciální a noční prohlídky hradem. Na konci srpna jsme mohli poprvé nabídnout v rámci celorepublikové akce NPÚ „Hradozámeckou noc“. Noční divadelní program s názvem „Dostaveníčko s minulostí“ seznámil návštěvníky s místními historickými postavami.

Hradní exteriéry a interiéry hrály velkou roli i u dalších uskutečněných akcí – např. vystoupení folkové skupiny Jen tak tak z Jindřichova Hradce, divadelní představení „Noc na Karlštejně“ či realizace představení pro děti „Chaloupka z perníku a jiná překvapení“. Jako tradičně byly na hradě realizovány také svatební obřady.

I když se od září opět pokračovalo v rekonstrukci elektroinstalace, a byla proto do konce října uzavřena prohlídková trasa B, uskutečnily se tři agenturní akce s programem „Boyard po česku“ pro uzavřenou společnost. Probíhala rovněž nejen pravidelná údržba hradu, ale i generální úklidy po náročné reinstalaci a přemísťování celých expozic. Pracovníci hradu se také podíleli na celomuzejní akci „Stříbrná Jihlava“ a na výstavě betlémů v Jeseníku, dále při náročném stěhování sbírek do nových depozitářů v Heleníně. Před zahájením sezóny byla vyměněna část stolů používaných na nádvoří za nové, vzhlednější.



3.

**Muzeum Vysočiny Jihlava, pobočka Telč**

V roce 2013 se v Telči v muzeu uskutečnily tři výstavy. V dubnu a květnu to byla výstava „Šikovné ruce žen – horácká výšivka“, kdy byly vystaveny sametové vyšíváné šátky, které jsou jindy uloženy v depozitáři muzea a jako kolekce byly vystaveny poprvé. O výstavu byl velký zájem především mezi telčskými ženami, které se věnují vyšívání telčského kroje.

V červnu až srpnu se konala výstava „Jaroslav Kouba a Lidové divadlo v Telči“, která připomenula významnou osobnost telčské kultury Jaroslava Kouba, který byl činný nejenom v divadelním spolku, ale i v pěveckém sboru Smetana a v dyndácké kapele.

Třetí výstava, v září a říjnu, nesla název „Vojáci monarchie v kresbě Leopolda Schaschetzyho“, telčského rodáka.

Již tradiční byla výstava „Vánoce s telčským betlémem“. Betlém tentokrát doprovázela výstava sošek Panny Marie s Ježíškem z lidové tvorby. I v roce 2013 se betlém těšil velkému zájmu návštěvníků, především z řad telčských obyvatel.

Do dačického muzea bylo zapůjčeno 49 kusů sbírkových předmětů na výstavu „Osladíme si život“. Město Telč si zapůjčilo model Telče na výstavu Arch Heritage v Jiřském klášteře na Pražském hradě,

kteřá se konala v rámci mezinárodního festivalu architektury a urbanismu Architecture Week Praha 2013. Lékárenská skříň a lubová krabice z jezuitské lékárny v Telči ze 17. století byly zapůjčeny na přeshraniční Zemskou výstavu „Dávné stopy - Nové cesty“.

Provedena byla pravidelná revize sbírkového fondu, tentokrát to byla skupina 1 - šperky a 2 - papírová platidla a mince. Skupina papírových platidel byla také fotograficky zdokumentována. Badatelských návštěv bylo celkem 18, šlo především o pracovníky NPÚ v Telči a studenty.

S Telčí je neodmyslitelně spjata jméno rodiny Foitových, kteří vlastnili kamenické dílny v Mrákotíně a Doupi. Na telčských hřbitovech se dochovala řada náhrobků z těchto dílen, a tak byl vyhotoven jejich soupis a fotografická dokumentace na hřbitově u sv. Anny v Telči. Některé pomníky byly zdokumentovány na poslední chvíli, protože hroby zanikají a náhrobky se ruší, také vichřice v létě polámala vzrostlé lípy na hřbitově a ty povalily větší počet pomníků, mezi nimi i několik náhrobků z Foitovy dílny.

## 4.

**Muzeum Vysočiny Jihlava, pobočka Třešť**

Třešťská pobočka byla v loňském roce pro veřejnost otevřena 184 dní. S přihlédnutím k faktu, že pobočka má pouze jediného zaměstnance, bývá často hlavním úkolem především zajištění provozu muzea za pomoci několika stálých brigádníků. Turistická sezóna je zde trochu neobvykle rozdělena na letní a zimní, přičemž ta druhá souvisí s betlémskou tradicí ve městě a právem ji považujeme za mnohem významnější a návštěvnicky atraktivnější než letní. V prosinci a lednu projdou městem stovky návštěvníků a mnozí z nich se přitom zastaví i v muzeu. Důvodem je stálá muzejní expozice betlémů, která se po letech konečně stala také součástí značené betlémské cesty. Návštěvníci pak z muzea odchází spokojeni a překvapeni, že v muzeu je k vidění mnohem víc, než očekávali. Abychom vyšli co nejvíce

vstříc, v zimní sezóně je otevřeno i v době vánočních svátků. Kdo v této době našel vloni cestu do třešťského muzea, mohl být svědkem nevšední situace – prostory muzea nebyly s to pojmout všechny zájemce, a tak se na vstup do muzea čekalo ve frontě.

Doba mimo sezónu je časem, kdy se zapisují nové přírůstky muzea, dělají se revize, katalogizuje se, vyřizují se badatelské požadavky, probíhají práce v depozitářích a přednášky na základní škole. Muzeum poskytuje jak odbornou pomoc studentům, tak dalším badatelům, autorům různých článků, obrací se na nás majitelé domů a památkáři při zjišťování původního stavu opravovaných nemovitostí. Vloni jsme vyřizovali celkem 23 badatelských požadavků, přednášky si vyslechlo 215 dětí a přírůstkovou knihu jsme uzavřeli číslem 30. Mezi nejzajímavější nově získané předměty patří pozůstalost L. Vokřínkové a rozsáhlá sbírka odznaků z válečného období od M. Jelena z Pavlova.

Krátkodobé výstavy byly vloni čtyři. Fotografická výstava „Báječné Peru“ prezentovala fotky kolegů Bezděčkových. Tvorbu několika autorek z Vysočiny jste mohli vidět na výstavě „Současná paličková krajka“. Na zimní sezónu jsme připravili „Doteky andělů“, kde jsme vystavovali vitráže a další výrobky ze skla, bižuterii, malované hedvábí a vinuté perly. Výstava nazvaná „Z muzejních depozitářů“ připomněla 80. výročí založení Muzejního spolku v Třešti, které předcházelo vzniku muzea. Protože jsme chtěli připomenout, že sbírky vznikají hlavně díky darům od našich příznivců, vybrali jsme v depozitářích nejrozdílnější předměty a byla to příležitost prezentovat věci, které běžně nejsou

vystavovány. Doplnili jsme je akvizičními informacemi se jménem dárcе a datem zápisu do přírůstkové knihy muzea.

Uspořádali jsme i několik přednášek, besed a byli jsme spoluorganizáteli dalších akcí jako jsou např. muzejní pátky, které připravujeme se zdejšímu muzejním spolkem a městem Třešť. Výstava Báječné Peru byla zahájena přednáškou Pavla Bezděčky a promítáním dalších fotografií. Dvakrát byla v muzeu Blanka Lednická, její přednáška o rodokmenech patří mezi nejúspěšnější, těšila se velkému zájmu ze strany publika. Podruhé si B. Lednická připravila povídky o Jabůrkově kronice, které se během svého studia podrobně věnovala. Mezi tradiční akce patří muzejní pátky, konají se třikrát za rok a každoročně na jednom z nich představíme nové číslo Vlastivědného sborníku Třeště a okolí. Také mezi nás zavítal J. Vybíhal se svojí novou knihou a poslední muzejní pátek se těšil nebývalému zájmu, a proto byl několikrát opakován. Promítání historických fotografií města komentované sběratelem a členem spolku J. Morkusem dokázalo čtyřikrát zcela zaplnit sál třešťského kina.

1.

## Stav podsbírek Muzea Vysočiny Jihlava k 31. 12. 2013

Název podsbírký	Počet evidenčních čísel	Počet evidenčních čísel
	Stav k 31. 12. 2013 (dle poslední aktualizace)	Inventarizace za rok 2013
<b>Muzeum Vysočiny Jihlava</b>		
historická	57 221	
numizmatická	20 518	
archeologická	9 399	
botanická	6 779	
Dalbergova ornitologická	543	
entomologická	8	
geologická	6 586	
kamenictví	74	
mykologická	4 239	
zoologická	1 589	
<b>Muzeum Vysočiny - Jihlava celkem</b>	<b>106 956</b>	<b>30 695</b>

Název podsbírký	Počet evidenčních čísel	Počet evidenčních čísel
	Stav k 31. 12. 2013 (dle poslední aktualizace)	Inventarizace za rok 2013
<b>Muzeum Vysočiny Jihlava, pobočka Telč</b>		
historická	14 308	
<b>Muzeum Vysočiny Jihlava, pobočka Telč celkem</b>	<b>14 308</b>	<b>4 303</b>

Název podsbírký	Počet evidenčních čísel	Počet evidenčních čísel
	Stav k 31. 12. 2013 (dle poslední aktualizace)	Inventarizace za rok 2013
<b>Muzeum Vysočiny Jihlava, pobočka Třešť</b>		
historická	19 832	
<b>Muzeum Vysočiny Jihlava, pobočka Třešť celkem</b>	<b>19 832</b>	<b>2 186</b>

	Počet evidenčních čísel	Počet evidenčních čísel
	Stav k 31. 12. 2013 (dle poslední aktualizace)	Inventarizace za rok 2013
<b>Muzeum Vysočiny Jihlava, p.o. celkem</b>	<b>141 096</b>	<b>37 184</b>



## 2.

## Akviziční činnost

		<b>Jihlava</b>		<b>Telč</b>		<b>Třešť</b>		<b>Celkem</b>
	Počet přírůstkových čísel	Tj. počet předmětů (ks)	Počet přírůstkových čísel	Tj. počet předmětů (ks)	Počet přírůstkových čísel	Tj. počet předmětů (ks)	Počet přírůstkových čísel	Tj. počet předmětů (ks)
<b>Počet přírůstků celkem</b>	164	6 438	10	39	30	210	204	6 687
<b>Z CELKU dary</b>	17	30	0	0	18	176	35	206
<b>převody</b>	0	0	0	0	0	0	50	0
<b>nákupy</b>	50	589	0	0	0	0	0	589
<b>vlastní sběr</b>	97	5 819	10	39	12	34	119	5 892
		<b>v Kč</b>		<b>v Kč</b>		<b>v Kč</b>		<b>Celkem v Kč</b>
<b>Celkové náklady na nákup sbírkových předmětů</b>		66.715,-		0		0		66.715,-
<b>Z CELKU rozpočet MV</b>		66.715,-		0				66.715,-
<b>dotace MK (ISO)</b>		0		0		0		0
<b>sponzoring</b>		0		0		0		0
<b>jiné zdroje</b>		0		0		0		0

V roce 2013 získalo Muzeum Vysočiny Jihlava koupí několik zajímavých sbírkových předmětů. Společensko-vědné sbírky byly obohaceny o 2 ks porcelánu vídeňské provenience, o lidový hudební nástroj, tzv. skřípky, o závěsný obraz zachycující hrad Rokštejn či o dřevěné vyřezávané části betlému. Přírodovědný fond se takto rozšířil o cenný mineralogický vzorek, o 2 soubory botanického a 1 soubor mykologického materiálu. Celkem vydalo Muzeum Vysočiny za nákup sbírkových předmětů za rok 2013 66.715,- Kč. Všechny prostředky byly hrazeny přímo z rozpočtu muzea.

## 2.

## Akviziční činnost

## 2.1 Akvizice - Muzeum Vysočiny Jihlava

Sbírky jihlavského muzea byly v roce 2013 doplňovány vlastními sběry, dary a nákupem.

Archeologické oddělení získalo nové sbírkové předměty ze záchranných archeologických výzkumů, prováděných přímo pracovníky archeologického oddělení muzea nebo pracovníky dalších organizací (Archaia, o.p.s., Pueblo, o.p.s.), které provádí výzkum v lokalitách náležejících do okruhu působnosti jihlavského muzea, tj. Jihlavsko, Žďársko, Třebíčsko, Velkomeziříčsko. Nálezy jsou postupně zpracovány a vyhodnoceny a zůstanou uloženy v centrálním depozitáři archeologie v Heleníně. Za zvláštní zmínku stojí akvizice 8 kusů vzácných zlatých mincí, které byly do muzea předány nálezcem panem Škrdlou z Třebíče.

Přírodovědné oddělení doplňovalo své sbírky v průběhu roku rovněž především vlastními sběry. Získáno tak bylo na 300 nových herbářových položek a během sezóny bylo shromážděno, identifikováno a katalogizováno 2.496 exponátů mravenců. Koupí byly pořízeny 2 soubory herbářových položek (203 ks od L. Ekrt a 75 ks od L. Čecha) a dále sbírka 248 ks herbářových položek hub od P. Vampoly. Zakoupen byl také unikátní mineralogický vzorek ze známých, od středověku těžených ložisek zlata u Předína na Třebíčsku. Je tvořen křemennou žilovinou s limonitem a je celý bohatě prostoupen zlatem. Velikost vzorku je asi 5x8 cm a odhadované množství zlata v něm překračuje 30 gramů. Obdobně zlatem bohatý vzorek není z těchto lokalit znám a je zcela výjimečný i v republikovém a evropském měřítku.

Společensko-vědné oddělení získalo sběrem mrskačku a hoblík, pár bruslí či záznam vzpomínek pana Josefa Hlaváče. Dary přinesly do sbírek vyšívané obrazy, dekorativní pokrývku s trásněmi, polštář, pánské boty, kolíčky, ošatku a soubor fotografií, fotoalb a tisků.

Do sbírek byl dále zakoupen soubor kreseb, zachycujících lidovou architekturu okresu Jihlava, vyřezávané části betlému, závěsný obraz hradu Rokštejn, 2 ks vídeňského porcelánu a lidový hudební nástroj zvaný skřípky.



Zlaté mince nalezené manželi Škrdlovými z Třebíče. Jedná se o soubor velmi cenných zlatých mincí – florénů / dukátů, které v českém státě představovaly první zlaté obchodní platidlo, vznikající za pomoci italských odborníků.



Mineralogický vzorek z ložisek zlata u Předína na Třebíčsku.



Lidový hudební nástroj – tzv. skřípky. Nástroj je plně funkční.



Brusle – šněrovací boty z hnědé kůže s ocelovým nožem.

## 2.

**Akviziční činnost****2.2 Akvizice - Muzeum Vysočiny Jihlava, pobočka Telč a Třešť**

Muzeum v Telči doplňovalo své sbírky v roce 2013 pouze vlastními sběry. Do sbírkového fondu tak přibyly Telčské listy, háčkované rukavice, pletená souprava dětského oblečení a povlečení na plymo do kočárku a 5 ks keramiky z Lidové malírny v Telči, zdobené ruční malbou podle vzoru ak. malíře J. Kouly.

Mezi nově získanými předměty do sbírkového fondu na pobočce v Třešti převládaly v roce 2013 fotografie od několika dárců. K nejzajímavějším patří soubor fotografií z areálu bývalé Münchovy továrny. Sbírkou v Třešti obohatily i přírůstky textilní, především několik kousků dětského oblečení a textilních nástěnek - kuchařek. Vloni jsme do sbírek zapsali taktéž kolekci odznaků z období 2. sv. války.



Ukázka keramiky z Lidové malírny v Telči.



Lyžařská čepice vyrobená třeštskou firmou Čáp, kterou muzeu darovala paní Marie Vondalová z Velkého Meziříčí.

## 3. Preventivní ochrana a ošetření sbírek

		<b>Jihlava</b>		<b>Telč</b>		<b>Třešť</b>		<b>Celkem</b>
	Počet inventárních čísel (evid. jednotek)	Tj. počet předmětů (ks)	Počet inventárních čísel (evid. jednotek)	Tj. počet předmětů (ks)	Počet inventárních čísel (evid. jednotek)	Tj. počet předmětů (ks)	Počet inventárních čísel (evid. jednotek)	Tj. počet předmětů (ks)
<b>Počet ošetřených sbírkových předmětů celkem</b>	<b>3.820</b>	<b>3.820</b>	<b>12</b>	<b>12</b>	<b>30</b>	<b>30</b>	<b>3.862</b>	<b>3.862</b>
Z CELKU preparování	2.796	2.796	0	0	0	0	2.796	2.796
konzervování	990	990	12	12	30	30	1.032	1.032
restaurování	34	34	0	0	0	0	34	34
tvorba modelů	0	0	0	0	0	0	0	0
Z CELKU dodavatelsky	4	4	0	0	0	0	4	4
vlastními silami	3.816	3.816	12	12	30	30	3.858	3.858
		v Kč		v Kč		v Kč		<b>Celkem v Kč</b>
<b>Celkové náklady na ošetření sbírkových předmětů</b>								<b>255.083,-</b>
Z CELKU rozpočet MV								<b>212.083,-</b>
dotace MK (ISO)								<b>43.000,-</b>
sponzoring								<b>0</b>
jiné zdroje								<b>0</b>

Preventivní ochrana sbírek probíhala v jihlavském muzeu i na jeho pobočkách v roce 2013 standardním způsobem. Ošetřovány byly průběžně nově získané sbírkové předměty, průběžně probíhalo také předem schválené restaurování vybraných sbírkových předmětů a nutné ošetření exponátů před jejich vystavením. Preventivní péče a restaurátorské práce byly s jednou výjimkou hrazeny z rozpočtu muzea, s pomocí dotace z Ministerstva kultury ČR ISO v celkové výši 43.000,- Kč byl restaurován praporec cechu hrncířů a kamnářů (celkové náklady na restaurování činily 86.000,- Kč). Sbírkové předměty byly v posledním čtvrtletí 2013 přesouvány do nových depozitárních prostor v Jihlavě-Heleníně.



## 3.

**Preventivní ochrana a ošetření sbírek****3.1 Péče o sbírkové předměty**

Na archeologickém oddělení probíhala v průběhu roku 2013 průběžná konzervace nových nálezů. Např. došlo k ošetření souboru nálezů z hrobky kláštera Sv. Petra a Pavla z Nové Říše. Také se podařilo spustit konzervaci poslední várky středověkých dřevěných objektů, včetně mohutného dřevěného dlabaného koryta, nalezených na lokalitě „Cvilínek“ u Černova na Pelhřimovsku.



Transport koryta do impregnační nádrže

Pracovníci přírodovědného oddělení přestěhovali všechny sbírky do nového depozitáře v Heleníně a zahájili jejich systematické ukládání. Pro uložení sbírek mechorostů byly pořízeny nové speciální krabice, na které byl získán finanční příspěvek ve výši 20.000 Kč z MK ČR (ISO) s podílem MVJ ve výši 20.000 Kč. Průběžně probíhalo zpracovávání nových přírůstků – bezobratlých (identifikace, preparace, uložení v etanolu) a herbářových položek (lisování, sušení a lepení).

Společensko-vědné oddělení zajistilo restaurování cechovního praporce cechu hrnčířů a kamnářů z prostředků MK ČR (ISO) v celkové výši 43.000 Kč (podíl MVJ činil 43.000 Kč). V tomto roce byly restaurovány 3 ks nábytku z hradu Roštejn. Muzejní konzervátorka provedla nutné zásahy na předmětech ze sbírkové skupiny kožených předmětů, ošetřovány byly betlémové stavby, předměty z expozic na hradě Roštejn, vybrané předměty z etnografických sbírek a nové přírůstky jihlavských sbírek. V souvislosti s přípravou nového lapidária a se stěhováním kamenných předmětů do nových depozitářů v Heleníně, byla během letních měsíců ošetřena stovka kamenných předmětů dosud umístěných na muzejním dvoře. Ošetřovány byly také předměty určené na výstavy – kabelky, hračky a hodiny. Pravidelnou prevencí prošla také sbírka textilu.

Na pobočce v Telči bylo provedeno čištění a konzervace 11 ks textilu a dále plastiky Kalvárie. Ošetřeny byly také předměty, které procházely revizí, tj. předměty ze skupiny šperky a drahé kovy a ze skupiny numismatika.



Jeden z restaurovaných kusů nábytku z hradu Roštejn – stav před a po restaurování

Konzervovaný předmět z hrobkové výbavy z Nové Říše



nálezový stav předmětu      stav po konzervaci

## 3.

**Preventivní ochrana a ošetření sbírek****3.2 Nové muzejní depozitáře Jihlava – Helenín**

V pátek 13. září 2013 proběhlo slavnostní otevření nového školského a kulturního areálu v Heleníně, jehož součástí je i nový muzejní depozitář. Za přítomnosti hejtmana Kraje Vysočina MUDr. Jiřího Běhounka, dalších představitelů kraje a města Jihlava, ředitelů kulturních a školských institucí a zástupců stavebních a dalších firem byl celý areál slavnostně uveden do provozu. Účastníci zahájení mohli nahlédnout do všech rekonstruovaných a nově vybavených prostor – tedy do těch, které budou nadále sloužit střednímu školství, i do těch, které veřejnosti běžně zpřístupněné nebudou, tj. muzejní depozitáře. Areál původně textilní továrny a později vojenského skladu odkoupil v roce 2009 Kraj Vysočina od ministerstva vnitra za 22 milionu korun. V rámci velkorysé přestavby v ceně více než 176 milionů korun dostal celý původně pětipatrový sklad novou podobu a byl navýšen o jedno patro.

Muzeum Vysočiny Jihlava získalo pro své potřeby prostory ve 2. a 3. patře v celkovém rozsahu 1800 m<sup>2</sup>. V jednotlivých místnostech jsou nainstalovány regály – ve 2. patře pojízdný regálový systém i stacionární regály, ve 3. patře další stacionární regály. Na jejich pořízení obdrželo muzeum mimořádnou dotaci od Kraje Vysočina v celkové hodnotě téměř 8 milionů korun. Další mimořádnou dotaci od Kraje Vysočina ve výši přes 900.000 Kč získalo muzeum na vybavení dílen, trezorových místností a pracoven, na uhrazení nákladů na energie a na vlastní stěhování sbírek.

Poprvé v historii muzea od jeho vzniku v roce 1892 tak budou cenné muzejní sbírky uloženy v důstojných podmínkách, v bezpečí a na jednom místě.

V sobotu 14. září v rámci dne otevřených dveří byly prostory celého areálu otevřené také pro všechny zájemce z řad široké veřejnosti. Do muzejního depozitáře při této příležitosti zavítalo více než 150 návštěvníků.



Slavnostní otevření depozitáře v Jihlavě – Heleníně 13. září 2013

### 3. Preventivní ochrana a ošetření sbírek

Po stabilizaci klimatu (teploty a vlhkosti) byl zahájen rozsáhlý přesun sbírek do nových prostor. Přesun se týkal všech sbírek archeologického a přírodovědného oddělení, včetně kamenných artefaktů umístěných na muzejním dvoře, které nebyly využity při instalaci nového lapidária. Přesunuta byla dále sbírka nábytku, skla, porcelánu a keramiky a část fondů muzejní knihovny. Do nových depozitářů bude v nejbližší době přestěhována také sbírka obrazů, skleněných negativů a rozměrnější předměty ze sbírky řemesel.

Kromě vlastních depozitárních prostor jsou zařizovány i jednotlivé kanceláře, laboratoř a fotolaboratoř a trezorové místnosti pro zvýšenou ochranu sbírek.

Vlastní stěhování probíhalo v hektickém tempu při plném provozu muzea a v souběhu s přípravou nových expozic. Za zdárné dokončení celého stěhování patří všem zúčastněným pracovníkům muzea i externích stěhovacích firem velký dík.



## 4.

## Odborná správa sbírek

	Jihlava	Telč	Třešť	Celkem
	Počet inventárních čísel	Počet inventárních čísel	Počet inventárních čísel	Počet inventárních čísel
REVIZE				
Počet inventarizovaných čísel v roce 2013	30695	4303	2186	<b>37184</b>
ZÁPŮJČKY				
<b>Zápůjčky celkem</b>	<b>5.497</b>	<b>50</b>	<b>105</b>	<b>5.652</b>
Zápůjčky ČR	5.495	50	105	<b>5.650</b>
Zápůjčky zahraničí	2	0	0	<b>2</b>
VÝPŮJČKY	Ks	Ks	Ks	<b>Ks</b>
<b>Výpůjčky celkem</b>	<b>526</b>	<b>0</b>	<b>0</b>	<b>526</b>
Výpůjčky ČR	498	0	0	<b>498</b>
Výpůjčky zahraničí	28	0	0	<b>28</b>

V rámci odborné správy sbírek probíhalo jejich zpracování ve druhém stupni evidence, tj. tzv. katalogizace prováděná v programu DEMUS. Archeologické oddělení takto zpracovalo v průběhu roku 2013 2.633 položek a současně zpracovalo 240 dokumentačních fotografií. Oddělení přírodovědné zkatalogizovalo 1.698 položek a pokračovalo ve zpracovávání botanického materiálu. Oddělení společensko-vědné zpracovalo ve druhém stupni evidence 393 položek a probíhala fotodokumentace historické podsbírk. Zhotoveno bylo 907 fotografií. Pro Krajskou digitalizační jednotku bylo připraveno 10.555 položek. Na pobočce muzea v Telči bylo v programu DEMUS zpracováno 355 záznamů. Proběhla také fotodokumentace 1055 ks bankovek. Muzejní pobočka v Třešti zpracovala v roce 2012 184 nových záznamů v programu DEMUS, zdokumentováno bylo nově 50 sbírkových předmětů.



## 5.

**Badatelský servis**

Pracovníci Muzea Vysočiny Jihlava poskytovali v průběhu roku 2013 badatelský servis institucím, studentům, odborné i laické veřejnosti.

Jednotliví odborní pracovníci jihlavského muzea během roku evidovali 224 badatelských návštěv. Značnou část tvořili studenti, kteří pod jejich vedením zpracovávali ročníkové, maturitní, bakalářské či magisterské práce, příp. práce SOČ. Někteří ze studentů dosáhli se svými pracemi řady úspěchů – např. účast na celostátním kole SOČ. Poskytovány byly také konzultace obecním kronikářům, informační servis pro kolegy muzejníky i pro instituce v oblasti administrace a správy sbírekapod.

Značnou popularitu mají již tradičně pořádané konzultace mykologické, pokračují konzultace metodického centra pro myrmekologii, které funguje při jihlavském muzeu.

Konzultace a práce s badateli probíhaly rovněž na pobočkách muzea. Muzeum v Telči evidovalo za rok 2013 18 badatelských návštěv, muzeum v Třešti 23 badatelských návštěv.

Muzejní knihovna byla z organizačních a technických důvodů uzavřena pro veřejnost. Poskytované služby jsou nyní spojeny převážně s požadavky muzejníků. Pro externisty jsou služby zajišťovány výjimečně a vždy po předchozí domluvě. Přes tuto situaci bylo v roce 2013 zaregistrováno v muzejní knihovně 72 badatelských návštěv.

## 1.

**Muzejní knihovna**

Muzejní knihovna zahájila v roce 2013 proces zásadní rekonstrukce a modernizace. Samostatné místo knihovníka bylo zrušeno a knihovna byla organizačně podřízena propagačně-programovému oddělení. Knihovna byla následně uzavřena a po ukončení předávací inventarizace byla zahájena rekonstrukce prostor knihovny. Některé materiály byly přesunuty do depozitáře v Jihlavě – Heleníně. V prostorách původní knihovní kanceláře byl zřízen depozitární prostor pro ukládání tisku a novin. Původní studovna byla rovněž změněna v depozitář výhledově určený pro ukládání odborných periodik. Nová kancelář knihovny a zároveň studovna byla vytvořena v původním knihovním skladu v prvním patře budovy č. 55 s okny směrem na Masarykovo náměstí. Jednotlivé prostory byly vyklizeny, vyběleny a byly v nich postupně instalovány regály. Po dokončení přesunů a stabilizaci prostor bude v roce 2014 zahájena kompletní revize celého knihovního fondu.

Knižní fond se rozrůstal i v průběhu roku 2013 prostřednictvím nákupů, darů, příp. výměny s jinými institucemi. Pořízeno bylo celkem **176 svazků**. K 31. 12. 2013 činil knižní fond celkem **36.787 svazků**.

Celkové výdaje na pořízení nových knih a předplatné periodik činily v roce 2013 **79.613,- Kč**.

Knihovna během roku 2013 registrovala celkem 72 badatelských návštěv.



Nově upravené prostory muzejní knihovny

## 1.

**Vědecké projekty, záměry a granty**

V roce 2013 probíhala další, již čtvrtá a závěrečná část projektu s názvem Záchranný výzkum lidové architektury okresu Jihlava. Projekt byl finančně podpořen z prostředků Ministerstva kultury ČR v rámci programu Podpora tradiční lidové kultury ve výši 10.000 Kč (podíl Muzea Vysočiny Jihlava pak činil 80.000 Kč).

V současné době, kdy je grantový program již ukončen, jsou zdokumentovány prakticky všechny malé obce okresu s tím, že je potřeba znovu přepracovat i oblasti původně focené na negativní filmy - cca 25 obcí. Zatím nejsou dokumentovány některé větší obce a městyse okresu nad 3 000 obyvatel, kde se ale již pozůstatků lidové architektury mnoho nezachovalo. Za 4 roky práce v terénu bylo pořízeno kolem 23 000 záběrů, bylo uskutečněno 110 jízd do terénu a zdokumentováno přibližně 170 obcí. Při práci byl kladen důraz na dokumentaci vybraných vesnických stavení, včetně detailů, v případě ochoty některých obyvatel i interiérů, dále na hospodářské objekty, typy návsi a další zajímavosti, charakterizující život vesnic okresu. Průměrně v každé obci šlo o dokumentaci 10–15 stavení s cca 5–8 záběry na jeden objekt. Součástí výzkumu byla i dokumentace drobné sakrální architektury v obcích i okolí. Další částí zmíněného grantu bylo vedle fotografické dokumentace i zhotovování kreseb vybraných reprezentativních objektů a detailů lidové architektury od několika autorů. V současné době je jich zhotoveno kolem 150 kusů. Dále bylo pořízeno prozatím 13 modelů stavení i drobné sakrální architektury /např. modely z obcí Dyjice, Myslůvka, Dobronín, Salavice apod./. Výsledky výzkumu byly i několikrát prezentovány na odborných konferencích a prostřednictvím výstavy.

V roce 2013 probíhalo řešení dalšího vědeckého projektu s názvem Historické využívání krajiny Českomoravské vrchoviny v pravěku a středověku. Jedná se o projekt z oblasti aplikovaného výzkumu a vývoje národní a kulturní identity (tzv. NAKI), na jehož řešení se podílí zástupci všech odborných oddělení jihlavského muzea. Trvání projektu je plánováno na celkem 4 roky s celkovou dotací 2,842 mil. Kč se 100%ní dotací od poskytovatele, tj. od Ministerstva kultury ČR. V roce 2013 se řešitelé projektu soustředili na sběr dat, terénní výzkum, analytické práce a na zpracování výsledků k publikování.



Ukázka fotodokumentace k projektu Záchranného výzkumu lidové architektury okresu Jihlava - pohled na statek s kapličkou, obec Dyjička.

2.

**Přehled probíhajících grantů**

MK 15265/2013 ORNK

**Záchranný výzkum lidové architektury okresu Jihlava****– 4. část 2010-2013**

PhDr. Dana Nováková

(Společensko-vědné oddělení, etnografie)

DF13P01OVV005

**Historické využívání krajiny Českomoravské vrchoviny  
v pravěku a středověku**

2013-2016

RNDr. Karel Malý, Ph.D.

(ředitel Muzea Vysočiny Jihlava, geologie)



Odběr vzorků těžkých minerálů v rámci terénních prací na projektu Historické využívání krajiny Českomoravské vrchoviny v pravěku a středověku (Foto Petr Hrubý, Archaia Brno, o.p.s.)



3.

### Konference a semináře pořádané v roce 2013 v Muzeu Vysočiny Jihlava

#### Seminář Záchranné transfery hnízd lesních mravenců

6.4.2013

Malovaný sál

pořádáno ve spolupráci s ZO ČSOP Kněžice

#### Workshop – Tvorba prezentací a posterů pro odborné účely

23.9.2013

Malovaný sál

pořádáno pro studenty středních, vyšších odborných a vysokých škol v souvislosti s přípravou na studentskou konferenci Vysočina 2013

#### Vysočina 2013: Příroda a společnost

Studentská odborná konference

26.9.2013

Expoziční prostory MVJ

#### Stříbrná Jihlava 2013

Mezinárodní konference k historii hornictví a důlních prací

10.-12.10.2013

konferenční sál Krajského úřadu Kraje Vysočina  
pořádáno ve spolupráci se společností Archaia Brno, o.p.s.

Studentská odborná konference Vysočina 2013: Příroda a společnost



Mezinárodní konference Stříbrná Jihlava 2013



4.

#### Konference s účastí pracovníků Muzea Vysočiny Jihlava v roce 2013

##### Ochrana přírody na Českomoravské vrchovině

Centrum ochrany přírody ZO ČSOP Kněžice,  
Chaloupky o.p.s.  
Středisko pro výchovu a vzdělávání v přírodě  
Chaloupky  
Chaloupky  
24.–25.1.2013  
Pavel Bezděčka  
„Zajímavé nálezy blanokřídlých a sekáčů na  
Českomoravské vrchovině“

##### Ochrana přírody na Českomoravské vrchovině

Centrum ochrany přírody ZO ČSOP Kněžice,  
Chaloupky o.p.s.  
Středisko pro výchovu a vzdělávání v přírodě  
Chaloupky  
Chaloupky  
24.–25.1.2013  
Klára Bezděčková  
„Myrmekologické mapy, weby a databáze“

##### Ochrana přírody na Českomoravské vrchovině

Centrum ochrany přírody ZO ČSOP Kněžice,  
Chaloupky o.p.s.  
Středisko pro výchovu a vzdělávání v přírodě  
Chaloupky  
Chaloupky  
24.–25.1.2013  
Jiří Juříčka, Kamila Juříčková  
„Vegetace lokality Nad Svitákem“

##### Zoologické dny 2013

Ústav biologie obratlovců AV ČR, v.v.i.  
Ústav botaniky a zoologie PřF MU  
Česká zoologická společnost  
Brno  
7.-8.2.2013  
Klára Bezděčková, Pavel Bezděčka  
„Myrmekofilní houba Rickia wasmannii  
(Ascomycetes: Laboulbeniales) v České  
republice“

##### Seminář Ochrana přírody

Krajský úřad Kraje Vysočiny  
Jihlava  
28.3.2013  
Klára Bezděčková, Pavel Bezděčka  
„Ekologie a obecná ochrana bezobratlých“

##### Konference Češi a Němci na Vysočině

Muzeum Vysočiny Havlíčkův Brod, p.o.  
Moravský zemský archiv – Státní okresní archiv  
v Havlíčkově Brodě a v Jihlavě  
Havlíčkův Brod  
24.-26.4.2013  
Radim Gonda  
„K otázce nacistické perzekuce německých  
antifašistů na Jihlavsku“

##### Přehled výzkumů na Moravě a ve Slezsku za rok 2012

Muzeum města Brna  
Archaia Brno, o.p.s.  
Brno  
25.4.2013  
Milan Vokáč, David Zimola  
„Výzkumy na Vysočině v roce 2012“

##### Seminář Botanické komise AMG

Asociace muzeí a galerií ČR  
Kladno  
21.5.2013  
Jiří Juříčka  
„Botanické inventarizace chráněných území  
v CHKO Žďárské vrchy v letech 2007–2011“

##### Seminář Botanické komise AMG

Asociace muzeí a galerií ČR  
Kladno  
21.5.2013  
Jiří Juříčka  
„Nejvzácnější rostliny Jihlavska“

##### Etnografická terénní práce

Muzeum Vysočiny Havlíčkův Brod, p.o.  
Kulturvernetzung Niederösterreich  
Muzeum Vysočiny Třebíč, p.o.  
22.-24.5.2013  
Dana Nováková  
„Záchranný výzkum lidové architektury okresu  
Jihlava“

##### Konference Forum urbes medii aevi XII

Archaia Brno, o.p.s.  
Národní památkový ústav v Olomouci  
Katedra historie Filozofické fakulty Univerzity  
Palackého v Olomouci  
Uničov  
5.-7.6.2013  
David Zimola, Petr Hejhal  
„Osídlení Telčska ve 13. století“

4.

#### **Konference s účastí pracovníků Muzea Vysočiny Jihlava v roce 2013**

##### **Blanokřídlí v českých zemích a na Slovensku - 9. setkání**

CHKO Labské Pískovce a Českolipsko  
Chřibská  
13.-16.6.2013  
Pavel Bezděčka, Klára Bezděčková  
„Zajímavé a atypické nálezy našich mravenců  
(Hymenoptera: Formicidae)“

##### **Blanokřídlí v českých zemích a na Slovensku - 9. setkání**

CHKO Labské Pískovce a Českolipsko  
Chřibská  
13.-16.6.2013  
Klára Bezděčková, Pavel Bezděčka  
„Myrmekocenózy slatinných biotopů  
na Českomoravské vrchovině“

##### **45. konference archeologie středověku**

Archeologický ústav AV ČR  
Ústav archeologické památkové péče  
středních Čech  
Kutná Hora  
16.-19.9.2013  
Petr Hejhal, Milan Vokáč  
„Exploatace zlata ve středověku  
na Českomoravské vrchovině“

##### **Seminář zoologů muzeí a ochrany přírody**

Asociace muzeí a galerií ČR  
Luž  
18.-20.9.2013  
Pavel Bezděčka, Klára Bezděčková  
„Zajímavosti české myrmekofauny“

##### **Seminář zoologů muzeí a ochrany přírody**

Asociace muzeí a galerií ČR  
Luž  
18.-20.9.2013  
Klára Bezděčková, Pavel Bezděčka  
„Slatinné biotopy na Českomoravské  
vrchovině“

##### **Konference Otázky neolitu a eneolitu našich krajín**

Archeologický ústav SAV v Nitre  
Slovenská archeologická spoločnosť pri SAV  
Gemersko-malohontské múzeum Rimavská  
Sobota  
Rimavská Sobota  
23.-26.9.2013  
Milan Holub, Ladislav Kaiser, Petr Knotek,  
Jitka Knotková, Milan Vokáč,  
„Mladolengyelské osídlení ve Lhánicích  
na jihozápadní Moravě“

##### **Lidová architektura – obnova a využití památek**

Jihočeský kraj  
Hoslovice  
2.-3.10.2013  
Dana Nováková  
„Záchraný výzkum lidové architektury  
okresu Jihlava“

##### **Stříbrná Jihlava 2013**

Muzeum Vysočiny Jihlava , p.o.  
Archaia Jihlava, o.p.s.  
Jihlava  
10.-12.10.2013  
Stanislav Houzar, Petr Škrdla, Milan Vokáč  
„Drobné výskyty drahých kovů na jihozápadní  
Moravě“

##### **Stříbrná Jihlava 2013**

Muzeum Vysočiny Jihlava , p.o.  
Archaia Jihlava, o.p.s.  
Jihlava  
10.-12.10.2013  
David Zimola  
„Analýzy keramiky ze Starých Hor u Jihlavy“

##### **Stříbrná Jihlava 2013**

Muzeum Vysočiny Jihlava , p.o.  
Archaia Jihlava, o.p.s.  
Jihlava  
10.-12.10.2013  
Michal Ernée, Petr Hrubý, Karel Malý, Martin  
Tomášek, Jiří Valkony  
„Raná exploatace exogenních akumulací zlata  
na Českokrumlovsku“

##### **Závěrečné setkání Roku lidové architektury Čech, Moravy a Slezska 2013**

FOIBOS BOOKS  
Foibos Bohemia o.p.s.  
Praha (Národní zemědělské muzeum)  
13.12.2013  
Dana Nováková  
„Grantový projekt – výzkum lidové  
architektury na okrese Jihlava“

1.

## Modernizace a dokončení expozic muzea v Jihlavě – rozvoj turistických atraktivit krajského města

Projekt byl zahájen v roce 2012 a jeho ukončení je plánováno v roce 2014. Celý projekt je financován prostřednictvím programu ROP NUTS II Jihovýchod a celkové náklady projektu jsou plánovány ve výši 12,7 mil. Kč.

V průběhu roku 2013 byla postupně vypisována výběrová řízení na jednotlivé části tvorby expozic – na stavební práce, na dodání audioprůvodců, na přípravu grafiky, na dodání AV techniky a programů i na vlastní instalaci expozic. V jednotlivých prostorách byly postupně zahájeny stavební práce – nejprve v budoucím lapidáriu a v jedné místnosti, které dočasně sloužila pro výstavní činnost.



Stěhování kamenných artefaktů do prostor lapidária



Prostory nového lapidária



Budování přírodovědných expozic

2.

## Modernizace a dokončení expozic muzea v Jihlavě – rozvoj turistických atraktivit krajského města

Po přesunu sbírek z depozitářů do nových prostor v Jihlavě – Heleníně začaly stavební práce i v těchto místnostech. Mezitím odborní pracovníci připravovali obrazové a textové podklady pro jednotlivé expozice – nejstarší dějiny, dějiny 20. století, a expozice živé přírody Vysočiny. Souběžně pracovali také na podkladech pro audioprůvodce. Menší úpravy probíhají v expozici dolování a mincovnictví v Jihlavě a byla provedena rekonstrukce a rozšíření pokladny muzea. Práce na projektu pokračují i v roce 2014. S otevřením nových expozic se předběžně počítá na červen 2014.



Budování přírodovědných expozic

## 1.

**Kalendárium akcí**

15. 1. 2013 Archeologie a detektorová prospekce  
tisková zpráva k přednášce studentů Ústavu archeologie a muzeologie Masarykovy Univerzity v Brně Miroslava Popelky a Jakuba Těsnohlídka

17. 1. 2013 Internetová encyklopedie dějin města Jihlavy  
tisková zpráva o internetových stránkách <http://encyklopedie.brna.cz/home-mmj/>, na kterých byla publikována Internetová encyklopedie dějin města Jihlavy

24. 1. 2013 Už je čas!  
tisková zpráva k výstavě přibližující vývoj měřičů času

31. 3. 2013 Výstava Photographia natura 2012 zapůjčena Horácké galerii  
tisková zpráva informující o zapůjčení výstavy Horácké galerii v Novém Městě na Moravě

11. 2. 2013 Společná vstupenka v Třešti  
tisková zpráva informující o zvýhodněné společné vstupence do městských a muzejních expozic v Třešti, pobočka MVJ Třešť

19. 2. 2013 Fragmenty aneb nulou nelze dělit  
tisková zpráva o výstavě prezentující práci studentů ateliéru Design a vizuální komunikace ze Střední uměleckoprůmyslové školy Jihlava-Helenín

28. 2. 2013 La Brise de France  
tisková zpráva o koncertním projektu akordeonistky Jitky Baštové a loutnisty Jindřicha Macka

22. 3. 2013 Libor Obršlik, Krajiny a Kytice  
tisková zpráva k výstavě obrazů jihlavského výtvarníka

5. 4. 2013 Muzeum uspělo s projektovou žádostí  
tisková zpráva informující o získání finanční podpory na projekt s názvem Historické využívání krajiny Českomoravské vrchoviny v pravěku a středověku

8. 4. 2013 Jiné rozměry vnímání  
tisková zpráva k výstavě fotoobrazů Pavla Bezděčky

9. 4. 2013 Šikovné ruce žen – Horácká výšivka  
tisková zpráva k výstavě lidové výšivky, pobočka MVJ Telč

9. 4. 2013 Quo vadis zemědělství?  
tisková zpráva k přednášce genetika Ing. Josefa Pazdery, CSc.

11. 4. 2013 Romantická zastavení aneb střípky z módní historie  
tisková zpráva k výstavě připravené ve spolupráci s Klubem panenek

16. 4. 2013 Stávající přírodovědné expozice končí  
tisková zpráva informující o uzavření přírodovědných expozic MVJ z důvodu jejich rekonstrukce

24. 4. 2013 Muzejní a galerijní noc 2013  
tisková zpráva informující o programu této tradiční akce

24. 4. 2013 Mezinárodní konference Stříbrná Jihlava  
tisková zpráva informující o konání mezinárodní konference k dějinám starého hornictví a hutnictví

24. 4. 2013 Všichni jsme stvořeni z lásky  
tisková zpráva k mezinárodní výstavě prací členů surrealistické skupiny Stir-up a jejich hostů

24. 4. 2013 Archeologie na hranicích mezi Čechami, Moravou a Rakouskem  
tisková zpráva k výstavě mapující archeologii tohoto regionu

24. 4. 2013 Nové expozice Muzea Vysočiny Jihlava  
tisková zpráva o realizaci nových expozic v MVJ

24. 4. 2013 Tisková konference  
text pozvánky na společnou tiskovou konferenci Muzea Vysočiny v Jihlavě a Oblastní galerie Vysočiny v Jihlavě

24. 4. 2013 Rodokmen aneb pátráme po předcích  
tisková zpráva k přednášce genealožky Blanky Lednické

6. 5. 2013 Třeštské muzeum v květnu  
tisková zpráva informující o přednáškách a výstavě, MVJ pobočka Třešť

15. 5. 2013 Přejmenování místních jmen německých obcí po roce 1945  
tisková zpráva k přednášce prof. PhDr. Milana Hlavačky, CSc. a Mgr. Jiřího Jelínka

27. 5. 2013 O muzejní a galerijní noci  
tisková zpráva shrnující tradiční akce

6. 6. 2013 Na schodech III. – Jaroslav Kouba a Lidové divadlo v Telči  
tisková zpráva k výstavě mapující kulturní život města v minulém století, MVJ pobočka Telč

20. 6. 2013 Soudobá paličkovaná krajka  
tisková zpráva k výstavě prezentující tuto náročnou textilní techniku, MVJ pobočka Třešť

25. 6. 2013 Ťan-Šan: Vrcholy a jezera Nebeských hor  
tisková zpráva k výstavě Michala Černého

1. 7. 2013 Střípky ze skautského tábora  
tisková zpráva výstavy fotografií jihlavských skautů, MVJ pobočka Roštejn

1. 7. 2013 Do muzea o prázdninách i v pondělí  
tisková zpráva o rozšíření otevírací doby po dobu letních prázdnin



## 1.

**Kalendárium akcí**

9. 7. 2013 Nová expozice na Roštejně  
tisková zpráva k nové expozici „Pracovna polesného“,  
MVJ pobočka Roštejn

2. 8. 2013 Krojované panenky  
tisková zpráva k výstavě panenek Marie Žilové a Evy  
Jurmanové

6. 8. 2013 Kdo se dívá do trávy  
tisková zpráva k výstavě fotografií Anežky Konupkové

3. 9. 2013 Vojáci monarchie v kresbě Leopolda  
Schaschetyho  
tisková zpráva k výstavě kreseb vojáků v uniformách  
Rakouska-Uherska, MVJ pobočka Telč

4. 9. 2013 XIII. výstava exotických rostlin  
tisková zpráva k prodejní výstavě Ivany a Jiřího  
Jandových

13. 9. 2013 Slavnostní otevření muzejního depozitáře v  
Jihlavě-Helenině  
tisková zpráva informující o uvedení do provozu nového  
depozitáře

13. 9. 2013 IV. výstava hub  
tisková zpráva o výstavě připravené ve spolupráci s  
Mykologickým klubem v Jihlavě

14. 9. 2013 Den otevřených dveří památek  
tisková zpráva shrnující celou akci

17. 9. 2013 Kde Vysočina nabírá dech  
tisková zpráva k výstavě obrazů Miroslava Krejčí

19. 9. 2013 IV. výstava hub  
tisková zpráva o ukončení úspěšné tradiční výstavy

19. 9. 2013 Z muzejních depozitářů  
tisková zpráva k výstavě připravené k 80. výročí založení  
muzejního spolku v Třebíči, MVJ pobočka Třebíč

24. 9. 2013 Historický klarinet – Jedna z cest úcty k tradici  
tisková zpráva k přednášce Jiřího Krejčího

26. 9. 2013 Společenský život hmyzu  
tisková zpráva k výstavě týkající se sociálního života  
hmyzu

27. 9. 2013 Studentská odborná konference Vysočina  
2013: Příroda a společnost  
tisková zpráva o průběhu studentské konference

27. 9. 2013 Zemětřesení jako nástroj poznání planety  
Země a dalších kosmických těles  
tisková zpráva k přednášce RNDr. Jana Zedníka

10. 10. 2013 Neživé poklady Země  
tisková zpráva k výstavě minerálů ze sbírky Jaroslava  
Havlíčka

22. 10. 2013 Co znamenal příchod Cyrila a Metoděje na  
Moravu pro astronomii?  
tisková zpráva k přednášce Ing. Rostislava Rajchla

29. 10. 2013 Tam dole je stále více a více místa aneb  
využití nanotechnologií v praxi  
tisková zpráva k přednášce Ing. Petra Dvořáka

7. 11. 2013 Milostné písně  
tisková zpráva – pozvánka na koncert mezzosopranistky  
Pavly Fendrichové a loutnisty Jindřicha Macka

11. 11. 2013 Hmyzí rodiny a státy  
tisková zpráva k přednášce RNDr. Jana Žďárka

29. 11. 2013 Photographia natura 2013  
tisková zpráva k tradiční soutěžní výstavě fotografií

29. 11. 2013 Hračky ze staré půdy  
tisková zpráva k výstavě hraček z fondů Muzea  
jihovýchodní Moravy ve Zlíně a Muzea Vysočiny Jihlava

2. 12. 2013 Photographia natura 2013 – vyhodnocení  
tisková zpráva – oznámení výsledků fotografické soutěže

3. 12. 2013 Jihlavský renesanční dům  
tisková zpráva k přednášce PhDr. Ivana Žlůvy

6. 12. 2013 Doteky andělů  
tisková zpráva k výstavě H. Číhalové, J. Paškové a H.  
Tomíškové, MVJ pobočka Třebíč

10. 12. 2013 Podzimní sklizeň  
tisková zpráva k výstavě Střední umělecké školy grafické  
v Jihlavě

10. 12. 2013 Hvězda nad Betlémem aneb co přivedlo  
mudrce  
tisková zpráva k přednášce Miloše Podařila

## 2.

**Návštěvnost**

	Jihlava	Hrad Roštejn	Telč	Třešť	<b>Celkem</b>
Počet návštěvníků v roce					
2010	18.507	43.218	2.611	2.936	<b>67.272</b>
2011	16.970	42.835	5.560	2.781	<b>68.146</b>
2012	18.512	40.510	1.182	2.693	<b>62.897</b>
2013	39.097	34.191	1.642	4.048	<b>78.978</b>

V roce 2013 zaznamenává Muzeum Vysočiny Jihlava nárůst počtu návštěvníků. Na předkládaných datech se ale odráží několik faktorů. Za výrazným zvýšením počtu návštěvníků v Jihlavě je třeba vidět zahájení evidence návštěvníků výstav v Kavárně Muzeum, kteří dosud v evidenci návštěvníků nefigurovali. K poklesu návštěvnosti na hradě Roštejn výrazně přispěla pokračující rekonstrukce.

V období od 1. dubna do 1. července 2013 byla uzavřena hlavní prohlídková trasa A. Od 16. září do konce října byla ze stejných důvodů uzavřena i doplňková prohlídková trasa B. Především uzavírka hlavní prohlídkové trasy v době před hlavními prázdninami zapříčinila velký pokles návštěvnosti hradu. V roce 2013 zavítali do muzea také návštěvníci neplaticí celkovém počtu 39.074.

### 3. Stálé expozice a výstavy v Muzeu Vysočiny Jihlava

Expoziční prostory muzea na pobočkách v Telči, Třešti zůstaly v roce 2013 bez větších změn. V muzeu v Jihlavě se naplno spustila faktická realizace nových expozic. Pro veřejnost byly zcela uzavřeny expozice věnované živé přírodě. Po vyklizení části sklepních prostor byly zahájeny přípravné práce a následně i práce stavební a celkové úpravy pro zřízení nového lapidária. V této souvislosti byly očištěny a ošetřeny všechny kamenné předměty, které byly postupně do prostor lapidária instalovány. V prostorách bývalých depozitářů po přestěhování sbírkových předmětů do depozitáře v Jihlavě – Heleníně byly zahájeny přípravné a následně i stavební práce pro vytvoření nových expozic věnovaných nejstarším a nejnovějším dějinám Jihlavy. Postupně byly zahájeny také práce ve všech prostorách původních expozic živé přírody. Veškeré práce na nových expozicích budou dokončeny v roce 2014. Změny se projeví i v expozici Dolování a mincování na Vysočině.

Na přelomu léta a podzimu probíhala také rekonstrukce prostor pokladny – došlo k jejímu rozšíření a modernizaci vybavení. Práce na nových expozicích pokračují rychlým tempem i v průběhu zimních měsíců. Nezbytné uzavírky v části expozic ale budou bezesporu vyváženy novými, moderními a poutavými expozicemi, s jejichž otevřením se předběžně počítá v červnu 2014.

V roce 2013 byl také v Jihlavě realizován velký výstavní projekt s názvem Archeologie na hranicích mezi Čechami, Moravou a Rakouskem. Projekt byl financován z prostředků projektu Porta Culturae. Ve spolupráci institucí lemujících společnou česko-rakouskou hranici vznikla putovní výstava představující vývoj zdejšího osídlení.

V expozicích na hradě Roštejně proběhla instalace nové části expozic s názvem Pracovna nadlesního. Již v roce 2012 bylo zahájené restaurování vybraného nábytku pro tuto expozici, pokračovalo i v roce 2013.



Rekonstrukce prostor pokladny muzea v Jihlavě a její současná podoba

#### 4. Muzeum Vysočiny Jihlava

##### 4.1 Stálé expozice

- Krása středověké plastiky
- Geologie Českomoravské vrchoviny
- Lapidárium na muzejním dvorku
- Od renesance po průmyslovou revoluci
- Dolování stříbra a mincování na Českomoravské vrchovině
- Nerostné suroviny Českomoravské vrchoviny



Ze stálých expozic jihlavského muzea

4.

## 4.2 Výstavy

### Budova Masarykovo nám. 57/58

#### Prostory v rámci stálých expozic

- Zámecké stříbro z Luk nad Jihlavou, autoři: PhDr. Pavel Jirák, akad. mal. Martin Kos, Mgr. Sylva Holendová (celoročně)

#### Velký výstavní sál

- Už je čas, kurátor: ak. mal. Martin Kos (24.1.-1.4.2013; výstavní sál a mázhaus)
- Romantická zastavení aneb střípky z módní historie, kurátor: Eva Charvátová (12.4.-16.6.2013; výstavní sál)
- Archeologie na hranicích mezi Čechami, Moravou a Rakouskem, kurátor: Mgr. David Zimola (28.6.-25.8.2013; výstavní sál a mázhaus)
- XIII. výstava exotických rostlin, kurátor: Mgr. Ludmila Moržolová (4.9.-8.9.2013; výstavní sál)
- Výstava hub, kurátor: Eva Charvátová (12.9.-15.9.2013; výstavní sál)
- Společenský život hmyzu, kurátor: RNDr. Klára Bezděčková, Ph.D., Pavel Bezděčka (26.9.-17.11.2013; výstavní sál a mázhaus)
- Hračky ze staré půdy, kurátor: PhDr. Radim Gonda, Ph.D. (28.11.2013-12.1.2014; výstavní sál a mázhaus)

### Arkády

- Libor Obršlík: Krajiny a Kytice, kurátor: ak. mal. Martin Kos (22.3.-19.5.2013)
- Všichni jsme stvořeni z lásky, kurátor: Pavel Bezděčka (25.5.-21.7.2013)
- Krojované panenky, kurátor: Dana Oberreiterová (2.8.-29.9.2013)
- Neživé poklady země aneb minerály ze sbírky Jaroslava Havlíčka, kurátor: Jaroslav Havlíček (10.10.-24.11.2013)
- Photographia Natura 2013, kurátor: Pavel Bezděčka (29.11.2013-26.1.2014)



Už je čas! – návštěvníci výstavy věnované historii měření času



Z výstavy Krojované panenky



Výstavní projekt Archeologie na hranicích mezi Čechami, Moravou a Rakouskem



4.

**Muzeum Vysočiny Jihlava****Muzejní dvorek**

- Výstava kaktusů a sukulentů, kurátor: Pavel Bezděčka (12.6.-16.6.2013)

**Budova Masarykovo nám. 55****Kavárna Muzeum**

- Báječné Peru, kurátor: RNDr. Klára Bezděčková, Pavel Bezděčka (8.1.-17.2.2013)
- Fragменты aneb nulou nelze dělit, kurátor: Dana Oberreiterová (19.2.-7.4.2013)
- Jiné rozměry vnímání, kurátor: Pavel Bezděčka (8.4.-9.6.2013)

- Jihlavský havířský průvod, kurátor: Mgr. Ludmila Moržolová (11.6.-23.6.2013)
- Ťan-Šan: vrcholy a jezera nebeských hor, kurátor: Mgr. Ludmila Moržolová (25.6.-4.8.2013)
- Kdo se dívá do trávy..., kurátor: Dana Oberreiterová (6.8.-15.9.2013)
- Kde Vysočina nabírá dech..., kurátor: Mgr. Ludmila Moržolová (17.9.-28.10.2013)
- Kreativní management, kurátor: Dana Oberreiterová (31.10.-8.12.2012)
- Podzimní sklizeň, kurátor: Dana Oberreiterová (10.12.2013-19.1.2014)



Společenský život hmyzu – účastníci doprovodných aktivit výstavy

4.

**Muzeum Vysočiny Jihlava****4.3 Akce pro veřejnost**

Peruánská dobrodružství – přednáška  
RNDr. Kláry Bezděčkové a Pavla Bezděčky (8.1.)

Archeologie a detektorová prospekce –  
přednáška Jakuba Těsnohlídka a Miroslava  
Popelky (15.1.)

Kurz drátování – dekorativní oplet talíře –  
pod vedením lektorky Věry Studené (28.1.)

Jižní Afrika – Jarní přírodou Kapska – přednáška  
doc. RNDr. Víta Grulichy, CSc. (5.2.)

Beseda s mykology (22.2.)

Trochu jiné rostliny Austrálie – přednáška Josefa  
Odehnala (25.2.)

La Brise de France – koncert akordeonistky Jitky  
Baštové a loutnisty Jindřicha Macka (28.2.)

Kurz drátování – velikonoční dekorace –  
pod vedením lektorky Věry Studené (11.3.)

Jak fungují hodiny – přednáška PhDr. Jaromíra  
Ondráčka (12.3.)

Mexiko – přednáška Václava Navrátila (25.3.)

Quo vadis zemědělství? – přednáška Ing. Josefa  
Pazdery, CSc. (9.4.)

Den Země - tradiční akce pro děti z MŠ, žáky  
základních a studenty středních škol (22. 4.)

Rodokmen aneb pátráme po předcích –  
přednáška Blanky Lednické (24.4.)

Jedlé a jedovaté jarní vřeckovýtrusé houby –  
přednášky Ing. Jiřího Burela (26.4.)

Další cestování po Peru – přednáška Pavla  
Bezděčky (29.4.)

Jarní mykologická poradna (květen–červen)

Apollo – velké sny a tvrdá realita – přednáška  
Ing. Tomáše Příbyla (18.5.)

Muzejní a galerijní noc 2013 – přednášky,  
komentované prohlídky doplněné vstupy  
s úryvky z muzikálu Noc na Karlštejně (24.5.)

Poznáváme naše holubinky – přednáška  
Ing. Jiřího Burela (31.5.)

Jihlava ve fotografiích IV. – přednáška  
ak. mal. Martina Kosa (25.6.)

Podzimní mykologická poradna (září – říjen)

Milujeme sladké – přednáška Bc. Michaely  
Tulachové, DiS. (19.9.)



Z kurzů drátování vedených paní Věrou Studenou



Koncertní vystoupení s názvem La Brise de France



Den Země 2013

4.

**Muzeum Vysočiny Jihlava**

Historický klarinet – jedna z cest úcty k tradici – přednáška Jiřího Krejčího (24.9.)

Noc vědců – tradiční akce pořádaná s Jihlavskou astronomickou společností na podporu popularizace vědy a výzkumu (27. 9.)

Houby dvojníci – přednáška Ing. Jiřího Burela (27.9.)

Mexiko II. – přednáška Václava Navrátila (30.9.)

Archeologicko-antropologické výzkumy pohřebních prostor v klášterní kapli sv. Anny v Nové Říši a v kostele sv. Jakuba Většího v Jihlavě – přednáška Mgr. Davida Zimoly a Mgr. Andreje Shbata, Ph.D. (8.10.)

Kurz pergamano – pod vedením lektorky Evy Salátové (14.10.)

Dítě radost rodiny – přednáška PhDr. Heleny Novákové (15.10.)

Co znamenal příchod Cyrila a Metoděje na Moravu pro astronomii? – přednáška Ing. Rostislava Rajchla (22.10.)

Košík pokročilého houbaře – přednáška Ing. Jiřího Burela (25.10.)

Tam dole je stále více a více místa aneb využití nanotechnologií v praxi – přednáška Ing. Petra Dvořáka (29.10.)

Kurz výroby drátovaného zvonku – pod vedením lektorky Věry Studené (4.11.)

Milostné písně – koncert mezzosopranistky Pavly Fendrichové a loutnisty Jindřicha Macka (7.11.)

Jihlava na fotografiích – přednáška ak. mal. Martina Kosa pro SPCCH (8.11.)

Hmyzí rodiny a státy – přednáška prof. RNDr. Jana Žďárka (11.11.)

Honzíkova cesta – koncertní vystoupení (18.11.)

Kurz výroby háčkové hvězdičky – pod vedením lektorky Evy Salátové (25.11.)

Jihlavský renesanční dům – přednáška PhDr. Ivana Žlůvy (3.12.)

Hvězda nad Betlémem aneb co přivedlo mudrce – přednáška Miloše Podařila (10.12.)

Realizace přednášek a programů pro školy z cyklu Muzeum škoře – 68 přednášek v průběhu roku

Realizace programů pro školy z cyklu Za poznáním a vědou do muzea – 26 interních programů v průběhu roku

Realizace programů pro školy z cyklu Za poznáním a vědou do muzea – 7 terénních programů v průběhu roku



Noc vědců 2013



Kurz háčkování vedený paní Evou Salátovou



Koncert Milostné písně



Z přednášky Blanky Lednické Rodokmen aneb pátráme po předcích



## 5. Hrad Roštejn

## 5.1 Stálé expozice

- Vstupní hala
- Obrazárna
- Erbovní sál
- Herna – hodovní síň
- Sál s heraldickou rúží – expozice cínu
- Sklepení – expozice kamenictví
- Pracovna nadlesního
- Sál biskupský
- Malý a velký hradní ochoz
- Zámecká kaple sv. Eustacha
- Botanický sál



Stálé expozice na hradě Roštejně

## 5. Hrad Roštejn

## 5.2 Výstavy

- Strašidla českých zemí – modely strašidelných postav výtvarníků Šárky Rusínové a Aleše Drašnara (celoročně)
- Výstava Střípky ze skautského tábora – autorské fotografie Jakuba Pejcala, kurátor: Zdena Vaníčková (1.7.-31.8.)





## 5. Hrad Roštejn

## 5.3 Akce pro veřejnost

Roštejnský hodokvas – komponovaný program Společenstva meče a ohně Novus Origo (11. 5.)

Pohádkový hrad – program plný pohádek, hudby, soutěží (11.-12. 6.)

Příležitostné minikoncerty flétnového souboru „Musica illuminata z Třeště (5.-7.7.)

Noc na Karlštejně (6.7.)

YAZA – taneční a hudební vystoupení afrického souboru (13.7.)

Setkání na hradě – speciální prohlídka pro Středisko pro pomoc studentům se speciálními nároky, akce pro zrakově postižené (19.7.)

Jen tak tak – koncertní vystoupení folkové skupiny z Jindřichova Hradce (28.7.)

Pohádka a jiná překvapení – vystoupení v provedení Královské divadelní společnosti EFFRENATA ze Žďáru nad Sázavou (10.-11.8.)

Jazz na Roštejně – tradiční přehlídka jazzových kapel (17.8.)

Jen tak tak – koncertní vystoupení folkové skupiny z Jindřichova Hradce (25.8.)

Hradozámecká noc (31.8.)

Speciální prohlídky – divadelní prohlídky hradem s příběhem z historie – 43 akcí v průběhu letní sezóny

Noční prohlídky – pravidelné noční prohlídky s hraběnkou Františkou Slavatovou – 7 akcí v průběhu letní sezóny



Pohádkový hrad



Noc na Karlštejně (tentokrát na Roštejně)



Jazz na Roštejně



Hradozámecká noc

## 6. Muzeum Vysočiny Jihlava, pobočka Telč

### 6.1 Stálé expozice

- Betlém manželů Vostrých
- Telč v průběhu staletí
- Měšťanský pokoj
- Selská jizba
- Africká sbírka manželů Foitových



Expozice na muzejní pobočce v Telči

## 6. Muzeum Vysočiny Jihlava, pobočka Telč

## 6.2 Výstavy a jiné akce

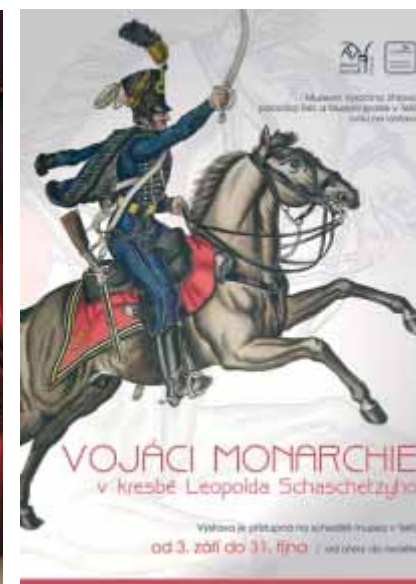
Výstava Šikovné ruce žen – horácká výšivka, kurátor:  
Helena Grycová-Benešová (9. 4.-26. 5.)

Výstava Na schodech III. – Jaroslav Kouba a lidové  
divadlo v Telči, kurátor: Helena Grycová-Benešová  
(3. 6.-30. 8.)

Výstava Vojáci monarchie v kresbě Leopolda  
Schaschetzeho, kurátor: Helena Grycová-Benešová  
(3. 9.-31. 10.)

Vánoce s telčským betlémem (25.12.-31.12.)

Realizace přednášek pro školy v rámci cyklu  
Muzeum škole – 12 přednášek





**7. Muzeum Vysočiny Jihlava, pobočka Třešť****7.1 Stálé expozice**

- Betlémáštství v Třešti a okolí
- Zámecký pokoj
- Život a dílo J. A. Schumpetera
- Zaniklý třešťský průmysl



Stálé expozice v muzeu v Třešti

**7. Muzeum Vysočiny Jihlava, pobočka Třešť****7.2 Výstavy a jiné akce**

13. muzejní pátek – pořádáno s Muzejním spolkem v Třešti (25.1.)

Výstava Báječné Peru, kurátor: Mgr. Milina Matulová (17.5.-14.6.)

Báječné Peru – přednáška RNDr. Kláry Bezděčkové a Pavla Bezděčky (17.5.)

Sestavte si rodokmen – přednáška Blanky Lednické (31.5.)

Výstava Soudobá paličková krajka, kurátor: Mgr. Milina Matulová (20.6.-8.9.)

Výstava Z muzejních depozitářů, kurátor: Mgr. Milina Matulová (19.9.-15.11.)

Jabůrkova kronika – přednáška Blanky Lednické (3.10.)

14. muzejní pátek – pořádáno s Muzejním spolkem v Třešti a s Městem Třešť (15.11.)

Výstava Doteky andělů, kurátor: Mgr. Milina Matulová (6.12.2013-2.2.2014)

15. muzejní pátek – pořádáno s Muzejním spolkem v Třešti (6.12.)

Opakování 14. muzejního pátku (27.12.)

Realizace přednášek pro školy v rámci cyklu Muzeum škole – 8 přednášek.



Z výstavy Doteky andělů



Přednáška manželů Bezděčkových s názvem Báječné Peru



Přednáška Blanky Lednické o Jabůrkově kronice



8.

**Spolupráce na výstavách mimo Muzeum Vysočiny Jihlava**

Keramické nálezy z Jihlavy  
Výběr exponátů a instalace – Mgr. David Zimola  
Místo konání: Jihlavské podzemí (únor 2013)

Narodil se v Betlémě  
Výběr exponátů, spolupráce na technickém  
řešení a instalace – PhDr. Dana Nováková  
Autoři: kolektiv autorů  
Místo konání: Vodní tvrz – Vlastivědné muzeum  
Jesenicka, Jeseník (listopad – prosinec 2013)

9.

**Muzeum Vysočiny Jihlava na webu a další novinky v oblasti propagace**

Muzeum Vysočiny průběžně aktualizovalo a rozšiřovalo své vlastní webové stránky. Webové stránky byly doplněny o anketu pro návštěvníky výstav. Zájemci tak mají možnost hlasovat o nejzajímavější výstavu aktuálního roku v Muzeu Vysočiny Jihlava i na jeho pobočkách.

Samostatné webové stránky hradu Roštejn průběžně aktualizovali pracovníci hradu.

Oddělené webové stránky projektu Za poznáním a vědou do muzea, představující celý projekt, jsou dále udržovány v souvislosti s udržitelností celého projektu. K dispozici jsou na nich stále e-learningové lekce – 8 lekcí pro žáky a 8 lekcí pro pedagogy a doplňovány jsou o aktuální informace z oblasti spolupráce muzea a školy.

Webové stránky zaměřené na archeologickou problematiku obsluhují pracovníci archeologického oddělení muzea.

Muzeum se průběžně prezentuje na řadě portálů, např. kudyznudy.cz, atlasceska.cz, akce.cz, infocesko.cz a další.

Byly zahájeny práce na vytvoření jednotného vizuálního stylu muzea. V souvislosti s tím oslovilo Muzeum Vysočiny Jihlava vedení Střední umělecké školy grafické v Jihlavě s výzvou ke spolupráci. Vytvoření jednotného stylu muzea bylo zadáno jako téma klauzurní práce pro maturitní ročník. Proběhlo vyhodnocení prací ze strany odborníků i pracovníků muzea a jako nejlepší práci vybrali návrh studenta Romana Petráška. Po dalším jednání, které vedlo k dílčím úpravám v původním návrhu dle požadavků muzea, byla nová podoba jednotného vizuálního stylu schválena. S jeho uvedením do praxe je počítáno v průběhu roku 2014.



## 10. Muzejní noc 2013

Přes 400 návštěvníků zavítalo v pátek 24. května 2013 v podvečer do jihlavského muzea na Muzejní a galerijní noc 2013.

Celá akce byla zahájena komentovanou prohlídkou výstavy Romantická zastavení aneb střípky z módní historie, které se zhostila paní Alena Zemanová, jedna z kurátorek výstavy. Návštěvníci měli možnost díky M. Horákové, J. Chyhalové a E. Salátové v reálu zhlédnout výrobu paličkovaných, háčkovaných a vyšívaných oděvních doplňků a textilních drobností. V 18 hodin představila Dr. Gesine Tostmann z Rakouska významné osobnosti spojující historii českého a rakouského textilního průmyslu.

Zábavu a zpestření přinesly letošní Muzejní a galerijní noci vstupy Divadelního spolku Karla Čapka a Skupiny historie, tance a šermu Hebriz z Třeště s úryvky ze známého muzikálu Noc na Karlštejně.

Hojně navštívená byla slavnostní vernisáž výstavy členů surrealistické skupiny Stir-up a jejich hostů s názvem Všichni jsme stvořeni z lásky.

Této mezinárodní výstavy se účastnilo 39 vystavujících z 12 zemí. Na vernisáži bylo osobně přítomno pět autorů, kteří během večera tvořili přímo na místě a k nim se spontánně přidávala i veřejnost.

Etnografka jihlavského muzea PhDr. Dana Nováková se věnovala historii odívání ve své přednášce „Šaty dělají člověka, člověk dělá šaty aneb co oblékali naši předkové“.

Protože počasí letošní Muzejní a galerijní noci přálo, vydařily se i venkovní aktivity – středověké hry, malování na dětské obličejíčky a hlavně závěrečná ohňová show na Masarykově náměstí.

V roce 2013 se Muzejní a galerijní noc uskutečnila naposledy v rámci projektu Porta culturae.



1.

**Periodické publikace**

Acta rerum naturalium 14 / 2013

Acta rerum naturalium 15 / 2013

Archeologické výzkumy na Vysočině 3/2012

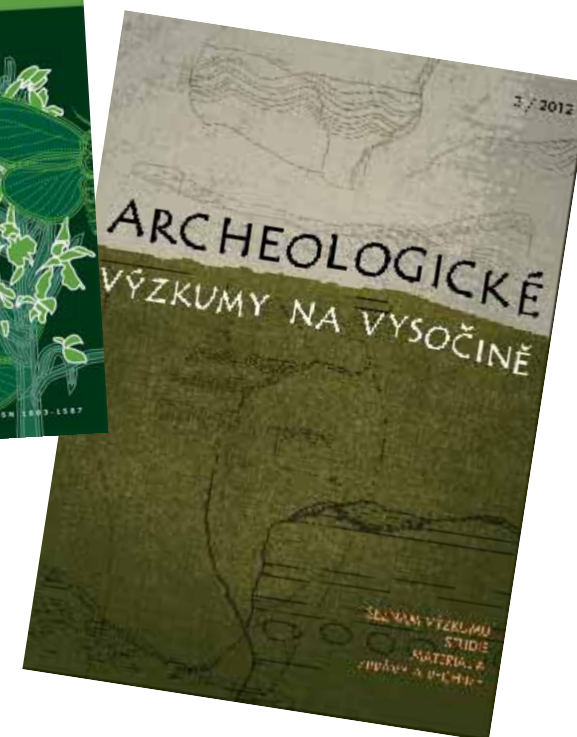
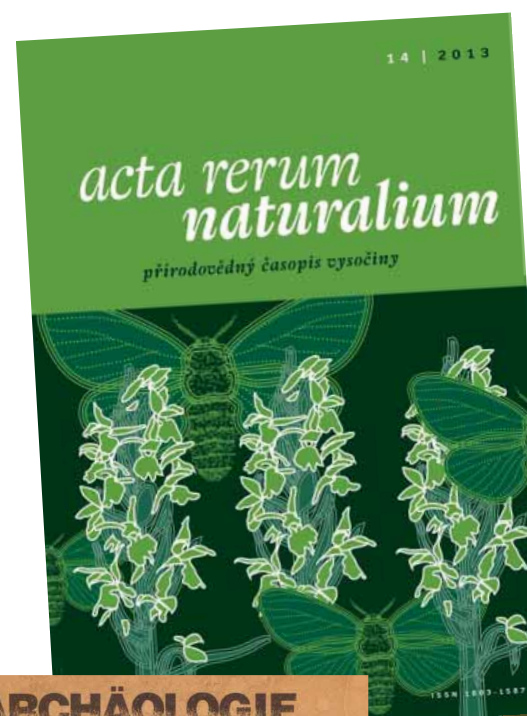
Museum Factum, 3. ročník (č. 1-4)

2.

**Neperiodické publikace**

ZIMOLA D. 2013: Archeologie na hranicích – pravěké až raně novověké dějiny jižních Čech, Vysočiny, jižní Moravy a Dolního Rakouska, katalog k výstavě. – Muzeum Vysočiny Havlíčkův Brod, Havlíčkův Brod, 184 pp. ISBN 978-80-87305-19-4

BEZDĚČKOVÁ K., MALÝ K., MORŽOLOVÁ L. (eds.) 2013: Vysočina 2013: Příroda a společnost, Muzeum Vysočiny Jihlava, 26. září 2013, sborník abstraktů z konference. – MVJ Jihlava, 16 p.



1.

**Organizační struktura a její personální obsazení k 31. 12. 2013**

1. Ředitel Muzea Vysočiny Jihlava
  - RNDr. Karel Malý, Ph.D. – ředitel muzea, geolog
2. Ekonomické oddělení
  - Jana Kosová – vedoucí oddělení, ekonom
  - Anna Trnková – mzdová účetní, sekretariát
  - Luboš Vondrák – účetní
3. Propagačně-programové oddělení
  - Mgr. Ludmila Moržolová – vedoucí oddělení, zástupce ředitele
  - Dana Oberreiterová – pracovník vztahů s veřejností
  - Bc. Silvie Čermáková – lektor
4. Technické oddělení
  - Jiří Kejval – vedoucí oddělení, správa budov, výstavář
  - Martina Doležalová – výtvarník, aranžér
  - Jaroslav Havlíček – údržbář, výstavář
  - Pavel Bezděčka – domovník
  - Emílie Dolejší – pokladní
  - Marie Brůzlová – pokladní
  - Jaroslava Zimolová – pokladní
  - Jarmila Krubová – dozor, průvodce
  - Olga Chudobová – dozor, průvodce
  - Jiřina Varhaníková – uklízečka
  - Dana Hošková – uklízečka
  - Karel Vaníček – údržbář Roštejn
5. Archeologické oddělení
  - Mgr. David Zimola – vedoucí oddělení, archeolog
  - Mgr. Milan Vokáč, Ph.D. – archeolog
  - Pavla Lajtkepová, DiS. – konzervátor, restaurátor
  - Bc. Marek Krutiš – terénní technik
6. Přírodovědné oddělení
  - RNDr. Klára Bezděčková, Ph.D. – vedoucí oddělení, zoolog
  - Mgr. Jiří Juříčka – botanik
  - RNDr. Karel Malý, Ph.D. – geolog
  - Eva Charvátová – kurátor, dokumentátor
  - Pavel Bezděčka – kurátor, dokumentátor
7. Společensko-vědné oddělení
  - Ak. mal. Martin Kos – vedoucí oddělení, historik umění
  - PhDr. Radim Gonda, Ph.D. – historik
  - PhDr. Dana Nováková – etnograf
  - Mgr. et Mgr. Sylva Holendová – konzervátor, restaurátor
  - Ingrid Kotenová – kurátor, dokumentátor
  - Sylva Pospíchalová – kurátor, dokumentátor
  - Zdena Vaníčková – vedoucí pobočky Roštejn, kastelán
  - Helena Grycová-Benešová – vedoucí pobočky MVJ Telč, kurátor
  - Mgr. Milina Matulová – vedoucí pobočky MVJ Třešť, kurátor



## 1.

**Veřejné zakázky zadávané Muzeem Vysočiny Jihlava v roce 2013**

1. Veřejná zakázka malého rozsahu – úpravy expozičních prostor – stavební úpravy – v rámci projektu Modernizace a dokončení expozičních prostor v Jihlavě – rozvoj turistických atraktivit krajského města.

Vybraný uchazeč: Archatt památky spol. s.r.o., Třebíč

Uzavřena smlouva na částku: 824 566,00

2. Veřejná zakázka malého rozsahu – dodávka audioprůvodce včetně nahrávek průvodcovských textů v rámci projektu Modernizace a dokončení expozičních prostor v Jihlavě – rozvoj turistických atraktivit krajského města.

Veřejná zakázka zrušena.

3. Veřejná zakázka malého rozsahu na dodávku skleněných konstrukcí v rámci projektu Modernizace a dokončení expozičních prostor v Jihlavě – rozvoj turistických atraktivit krajského města.

Veřejná zakázka zrušena.

4. Veřejná zakázka malého rozsahu – dodávka audioprůvodce včetně nahrávek průvodcovských textů v rámci projektu Modernizace a dokončení expozičních prostor v Jihlavě – rozvoj turistických atraktivit krajského města.

Vybraný uchazeč: Promotion and Education, s.r.o., Praha

Uzavřena smlouva na částku: 713 900,00

5. Veřejná zakázka malého rozsahu – instalace expozic v rámci projektu Modernizace a dokončení expozičních prostor v Jihlavě – rozvoj turistických atraktivit krajského města.

Veřejná zakázka zrušena.

6. Veřejná zakázka malého rozsahu – dodávka skleněných konstrukcí v rámci projektu Modernizace a dokončení expozičních prostor v Jihlavě – rozvoj turistických atraktivit krajského města.

Veřejná zakázka zrušena.

7. Veřejná zakázka malého rozsahu – dodávky AV techniky a AV programu v rámci projektu Modernizace a dokončení expozičních prostor v Jihlavě – rozvoj turistických atraktivit krajského města.

Veřejná zakázka zrušena.

8. Veřejná zakázka malého rozsahu – návrh expoziční grafiky a doprovodných materiálů v rámci projektu Modernizace a dokončení expozičních prostor v Jihlavě – rozvoj turistických atraktivit krajského města.

Vybraný uchazeč: MgA Ondřej Zámeš, Praha

Uzavřena smlouva na částku: 437 950,00

9. Veřejná zakázka malého rozsahu – instalace expozic – v rámci projektu Modernizace a dokončení expozičních prostor v Jihlavě – rozvoj turistických atraktivit krajského města.

Vybraný uchazeč: Mega Trans výrobní družstvo invalidů, Ořech

Uzavřena smlouva na částku: 4 009 883,00

10. Veřejná zakázka malého rozsahu – dodávka skleněných konstrukcí v rámci projektu Modernizace a dokončení expozičních prostor v Jihlavě – rozvoj turistických atraktivit krajského města.

Vybraný uchazeč: Revyko s.r.o., Praha

Uzavřena smlouva na částku: 2 775 135,00

11. Veřejná zakázka malého rozsahu – dodávky AV techniky a AV programu v rámci projektu Modernizace a dokončení expozičních prostor v Jihlavě – rozvoj turistických atraktivit krajského města.

Vybraný uchazeč – AV technika: Tam Tam Media CZ s.r.o., Praha

Uzavřena smlouva na částku: 1 021 636,00

Vybraný uchazeč – AV programy: František Matoušek, Sedlejšov

Uzavřena smlouva na částku: 245 000,00

1.

**2. Plnění závazných ukazatelů stanovených zřizovatelem a provedená rozpočtová opatření v roce 2013**

**Usnesením zastupitelstva Kraje Vysočina č. 0547/08/2012/ZK** ze dne 18.12.2012 byly schváleny závazné ukazatele pro MV Jihlava na rok 2013 následně:

<b>I. Příspěvek na provoz Muzea Vysočiny Jihlava pro rok 2013</b>	<b>12 965 000 Kč</b>
Z toho: - Příspěvek na provoz včetně mezd	12 785 000 Kč
- prostředky na platy	8 370 000 Kč
- mezinárodní konference Stříbrná Jihlava	180 000 Kč

<b>Investiční dotace z rozpočtu kraje schválená</b>	<b>11 313 000 Kč</b>
<b>Investiční dotace z rozpočtu kraje čerpaná</b>	<b>7 240 640 Kč</b>
Odvod z investičního fondu do rozpočtu zřizovatele pro rok 2013	974 000 Kč

V průběhu roku 2013 došlo k následujícím rozpočtovým opatřením:

<b>1. Usnesením Rady Kraje Vysočina č. 0239/05/2013RK</b>	<b>13 065 000 Kč</b>
ze dne 5.2.2013 byl zvýšen závazný ukazatel příspěvku na provoz odvod z investičního fondu ve výši tvorby odpisů TZ Rošt. bufet	100 000 Kč

**2. Usnesení 0720/14/2013/RK – REILA 2009**  
ze dne 23.4.2013 ukončení projektu REILA 2009

<b>3. Usnesením č. 0215/03/2013 – REILA 2009</b>	
ze dne 14.5.2013 změna závazného ukazatele příspěvku na provoz za účelem zajištění vlastního podílu	3 031 322,14 Kč
a současně schvaluje vratku splátky půjčky na předfinancování	3 031 322,14 Kč

<b>4. Usnesením Rady Kraje Vysočina č. 1366/26/2013/RK</b>	<b>13 075 000 Kč</b>
ze dne 13.8.2013 zvýšena dotace výzkum lidové architektury z MK ČR v rámci projektu „Kulturní aktivity“ UZ 340 70	10 000 Kč

<b>5. Usnesení Rady Kraje Vysočina č. 1551/28/2013</b>	<b>14 040 000 Kč</b>
1) ze dne 3.9.2013 schválena změna investičního plánu na pokrytí předpokládaného schodkového finančního hospodaření zároveň byl zvýšen závazný ukazatel odvodu z investičního fondu o	100 000 Kč
2) ze dne 3.9.2013 schválené zvýšení ukazatele příspěvku na provoz na úhradu nákladu depozitárních prostor Helenín	965 000 Kč

<b>6. Usnesení Rady Kraje Vysočina č. 1735/32/2013/RK</b>	<b>14 640 000 Kč</b>
ze dne 8.10.2013 schválena změna závazného ukazatele příspěvek na provoz převod z investičního fondu do provozu	600 000 Kč

<b>7. Usnesení Rady Kraje č. 1250/25/2013</b>	<b>14 740 000 Kč</b>
ze dne 16.7.2013 mimořádná dotace na provoz – Darovací smlouva	100 000 Kč

**II. Dotace z MK České republiky****1. Účelové prostředky na financování projektů ISO D v roce 2013** 14 803 000 Kč

a) Restaurování cechovních paporců část 7.	43 000 Kč
UZ 34 342/1	
b) Krabice na mechy	20 000 Kč
UZ 34 342/5	
Celkové účelové prostředky	63 000 Kč

<b>2. Dotace z MK projekt NAKI</b>	<b>15 492 000 Kč</b>
Program aplikovaného výzkumu a vývoje národní a kulturní identity neinvestiční dotace	689 000 Kč

<b>3. Dotace – projekt „Modernizace a dokončení expozic v Jihlavě“</b>	<b>16 165 529 Kč</b>
	673 529 Kč

**13 566 121 Kč**

2.

**Plnění závazných ukazatelů stanovených zřizovatelem a provedená rozpočtová opatření v roce 2013****Celkem přijaté příspěvky a dotace v roce 2012**

Dotace na provoz	13 485 000
Dotace ROP	673 529
Dotace NAKI	689 000
SR MK – přes KÚ – Lidová architektura	10 000
SR – ISO MK	63 000
Dotace KrÚ - DAR	100 000
Dotace KrÚ – Stříbrná Jihlava	180 000
Dotace KrÚ - Helenín	965 000
<b>Celkem přijaté příspěvky a dotace</b>	<b>16 165 529</b>

**PLNĚNÍ ÚČELOVÉ DOTACE Z MK A ISO D**

a) „Kulturní aktivity – podpora tradiční lidové kultury – kategorie A“		
podíl MK	UZ 340 70	10 000
podíl MVJ		80 000
b) Restaurování cechovních praporců 7. část UZ 34342/1		
podíl MK		43 000
podíl MVJ		43 000
c) Krabice na mechy UZ 34342/5		
podíl MK		20 000
podíl MVJ		20 000

**PLNĚNÍ ZÁVAZNÝCH UKAZATELŮ**

Prostředky na platy - rozpočet	Prostředky na platy - čerpáno	Inv. dotace	Odvod z inv. fondu	Přepočtený počet zaměstnanců	Provozní dotace
8 370 000	7 940 584	7 240 640	1 674 000	33,79	16 165 529

Celkový objem vyčerpaných prostředků na platy v roce 2013	8 207 251,00
z toho: platové náklady na zaměstnance muzea	7 940 584,00
platové náklady na zaměstnance z grantových projektů	266 667,00

Investiční dotace na pořízení regálového systému do depozitáře Helenín 7 240 640,00

Odvod z investičního fondu v roce 2013	1 674 000,00
z toho: odvod organizace	1 074 000,00
převod do provozu	600 000,00

## 3. Rekapitulace příjmů a výdajů Muzea Vysočiny Jihlava za rok 2013

<b>PŘÍJMY</b>	<b>Hlavní činnost</b>	<b>Vedlejší činnost</b>	<b>Celkem</b>
Tržby za vl. výrobky	0,00	1 400,00	<b>1 400,00</b>
Tržby za reklamu (vedlejší činnost)	0,00	14 000,00	<b>14 000,00</b>
Tržby za služby (vedlejší činnost)	0,00	211 180,70	<b>211 180,70</b>
Tržby za vstupné	1 178 108,00	0,00	<b>1 178 108,00</b>
Tržby za služby (hlavní činnost)	297 872,00	0,00	<b>297 872,00</b>
Tržby z arch. výzkumů	1 523 836,00	0,00	<b>1 523 836,00</b>
Tržby za nájem	14 150,00	550 614,50	<b>564 764,50</b>
Tržby za prodej zboží	43 344,00	189 129,00	<b>232 473,00</b>
Aktivace materiálu a zboží	0,00	0,00	<b>0,00</b>
Smluvní pokuty a úroky z prodlení	2 957,50	0,00	<b>2 957,50</b>
Ostatní výnosy z činnosti	55 988,70	0,00	<b>55 988,70</b>
Úroky	11 811,37	0,00	<b>11 811,37</b>
<b>Dosažené vlastní příjmy</b>	<b>3 128 067,57</b>	<b>966 324,20</b>	<b>4 094 391,77</b>
Výnosy ROP	673 529,00	0,00	<b>673 529,00</b>
Výnosy NAKI	689 000,00	0,00	<b>689 000,00</b>
Výnosy z nároku MK ČR	73 000,00	0,00	<b>73 000,00</b>
Výnosy z nároku KrÚ - DAR	100 000,00	0,00	<b>100 000,00</b>
Výnosy z nároku KrÚ	14 630 000,00	0,00	<b>14 630 000,00</b>
<b>Příjmy včetně výnosů z nároků</b>	<b>19 293 596,57</b>	<b>966 324,20</b>	<b>20 259 920,77</b>

## 3. Rekapitulace příjmů a výdajů Muzea Vysočiny Jihlava za rok 2013

VÝDAJE	Hlavní činnost	Hospodářská činnost	Celkem
Náklady na spotřebu materiálu	787 910,09	640,00	788 550,09
Spotřeba energie	1 211 688,72	183 191,82	1 394 880,54
Náklady na prodané zboží	29 055,64	127 958,44	157 014,08
Aktivace majetku	- 39 171,12	0,00	- 39 171,12
Opravy	541 274,01	9 684,15	550 958,16
Ostatní služby	2 367 810,16	46 674,13	2 414 484,29
Mzdové náklady	9 039 342,00	58 663,00	9 098 005,00
z toho: platy zaměstnanců MVJ	7 890 754,00	49 830,00	7 940 584,00
platy zaměstnanců z grantů	266 667,00	0,00	266 667,00
OON MVJ	618 292,00	8 833,00	627 125,00
OON z grantů	140 000,00	0,00	140 000,00
nemoc	39 069,00	0,00	39 069,00
odstupné	84 560,00	0,00	84 560,00
Zákonné sociální a zdravotní pojištění	2 773 742,00	16 942,00	2 790 684,00
Jiné sociální pojištění	23 001,00	0,00	23 001,00
Zákonné sociální náklady	290 145,10	498,00	290 643,10
Jiné daně a poplatky	5 736,00	0,00	5 736,00
Manka a škody	0,00	0,00	0,00
Odpisy	1 660 669,00	0,00	1 660 669,00
Náklady na DDM	862 991,10	0,00	862 991,10
Ostatní náklady	80 260,00	0,00	80 260,00
Kurzové rozdíly	0,00	0,00	0,00
<b>Celkem výdaje</b>	<b>19 634 453,70</b>	<b>444 251,54</b>	<b>20 078 705,24</b>



### 3. Rekapitulace příjmů a výdajů Muzea Vysočiny Jihlava za rok 2013

V kapitole Náklady na spotřebu materiálu jsou vedeny výdaje na materiál na propagaci (71 287,00), na spotřebu materiálu a náhradních dílů (35 426,00) a dále nákupy kancelářských potřeb (44 460,13), materiálu pro ICT, kopírky a tiskárny (45 049,00), benzínu (136 086,00), všeobecného materiálu (160 959,00), materiálu pro výstavní činnost (38 616,00), knih (79 613,00) a materiálu pro konzervaci (7 083,00).

V rámci kapitoly oprav evidujeme opravu a údržbu nemovitostí (7 321,00), údržbu a opravy spojené s běžným užíváním (36 800,00), opravy motorových vozidel (58 169,00), opravy ICT (25 956,00) a na opravu el. rozvodů a plynu (383 464,00).

Kapitola Ostatní služby zahrnuje náklady na cestovné (73 520,00 tuzemské, 11 300,00 zahraniční), náklady na prezentaci (35.233,- Kč) a ostatní služby – propagace a reklama (39 059,00), za nájemné za depozitární prostory ve Vyskytné, v Telči a Třešti a za další prostory v Jihlavě (285 542,00), služby spojů (155 208,00), odvoz odpadů (13 543,00), servis a revize komínů, plynu, el. zařízení, hasicích přístrojů, EPS a EZS (127 742,00), softwarové služby (48 823,00), restaurování (162 000,00), archeologické služby (623 984,00) a další služby spojené s provozem (487 848,00).

V kapitole Jiné sociální pojištění jsou vedeny náklady na povinné úrazové pojištění zaměstnanců muzea (23 001,00).

V kapitole Zákonné sociální náklady je veden povinný příděl do FKSP (82 464,00). Náklady na školení činily 11 714,00, náklady na OOP 3 129,00, náklady na zdravotní prohlídky 13 884,00 a náklady na stravování zaměstnanců 179 452,00.

#### Rekapitulace příjmů a nákladů z hlavní a hospodářské činnosti Muzea Vysočiny Jihlava za rok 2013

	Hlavní činnost	Hospodářská činnost	Celkem
Výnosy – vlastní příjmy	3 128 067,57	966 324,20	4 094 391,77
Výnosy z nároků KrÚ	14 730 000,00	0,00	14 730 000,00
Výnosy z nároků ostatní	1 435 529,00	0,00	1 435 529,00
<b>Výnosy celkem</b>	<b>19 293 596,57</b>	<b>966 324,20</b>	<b>20 259 920,77</b>
<b>Náklady celkem</b>	<b>19 634 453,70</b>	<b>444 251,54</b>	<b>20 078 705,24</b>
<b>Hospodářský výsledek 2013</b>	<b>- 340 857,13</b>	<b>+ 522 072,66</b>	<b>+ 181 215,53</b>

#### V roce 2013 Muzeum Vysočiny Jihlava úspěšně zakončilo 2 projekty:

Došlo k finančnímu vyrovnání projektu v rámci programu „Evropská územní spolupráce Rakousko – Česká republika 2007-2009“ REILA 2009 pod pracovním názvem **Dolnorakouská zemská výstava (DRZV)**, která probíhala v roce 2009. Po finanční stránce nebyla zúčtována z důvodu pokračování projektu mezi dalšími partnery. Projekt byl rozložen do 4 monitorovacích období.

Na realizaci výstavy byla muzeu od jeho zřizovatele Kraje Vysočina poskytnuta půjčka ve výši 26 799 000,00. Celkové náklady na realizaci výstavy byly 28 499 715,78. Podíl prostředků ze SR (5%) a ERDF byl 20 758 123,64. V poměru ke schválenému rozpočtu vyčerpalo muzeum uznatelné náklady z 98%. Po vyčíslení finančního podílu na realizaci výstavy (10%) od zřizovatele, proúčtování kurzovních rozdílů a uznatelných více nákladů jsme půjčku k 30.6.2013 ve výši 3 031 322,14 vyrovnali bez zapojení vlastních prostředků – veškeré náklady byly uznatelné.

Další projekt, který byl v roce 2013 ukončen, pod pracovním názvem **Za poznáním a vědou do muzea** byl dotován z prostředků programu ESF. Projekt probíhal v období od 1.1.2011 do 30.6.2012. Projekt byl rozložen do 6 monitorovacích období. Rozpočet projektu byl ve výši 4 781 598,56 z toho 85% ESF a 15% ze SR. Na financování uznatelných výdajů nám byla poskytnuta záloha ve výši 20% z celkových výdajů projektu, tj. 956 319,71. Oproti rozpočtu jsme projekt realizovali za nižší náklady 4 170 078,00. Auditorem byly v plné výši uznány.

**3. Dárci a sponzoři Muzea Vysočiny Jihlava v roce 2013****Dárci sbírkových předmětů****– Muzeum Vysočiny Jihlava:**

Šárka Dvořáková, Jihlava

Mgr. Jiří Hrodek, Jihlava

Libuše Kovářová, Jihlava

Daniela Váchová, Jihlava

Marta Zápotočná, Jihlava

Miloslava Zemanová, Jihlava

**Dárci sbírkových předmětů****– Muzeum Vysočiny Jihlava, pobočka Třešť:**

Radek Císař, Telč

P. Drastichová, Třešť

Přemysl Fučík, Nový Svět

Milan Jelen, Pavlov

Vladimír John, Třešť

Rudolf Kantůrek, Batelov

Jan Morkus, Třešť

Hana Novotná, Třešť

Josef Podzimek, Třešť

Marie Vondalová, Velké Meziříčí

**Sponzoři:**

AON

FABES, s.r.o. - Radniční restaurace a  
pivovar, Jihlava

Pivovar Jihlava

Švejk restaurant, Telč

Hotel Pangea, Telč

Turistatek Javoříce, Lhotka

Muzejní spolek v Třešti

PATROL group, s.r.o., Jihlava

Děkujeme za spolupráci a podporu.



<http://muzeum.ji.cz>